



# I stort sett nöjda, men...

Brukarnas erfarenheter och framtida  
bedömningar av LSS-insatserna i Laholms  
kommun

Jessica Arvidsson

&

Magnus Tideman

Högskolan i Halmstad  
Sektionen för Hälsa och Samhälle  
Februari 2007

---

# Innehåll

---

Sammanfattning	s. 4
KAPITEL 1	
1.1 Inledning	s. 5
1.2 Syftet med undersökningen	s. 5
1.3 Undersökningens genomförande	s. 6
1.4 Disposition	s. 8
KAPITEL 2	
2.1 LSS: bakgrund och definitioner	s. 9
2.2 LSS i Laholms kommun	s. 11
2.3 Några jämförelsetal	s. 13
2.4 Livslust	s. 14
KAPITEL 3	
3.1 Resultatet av brukarundersökningen	s. 16
3.1.1 Bakgrund: respondenterna i undersökningen	s. 16
3.2 I dagsläget	s. 20
3.2.1 Innehållet i LSS-insatserna	s. 20
3.2.1 a) Barn/ungdomar	s. 21
3.2.1 b) Vuxna	s. 25
3.2.2 Kontakt och samarbete: Försäkringskassan, hälso- och sjukvården och Laholms kommun, bemötande och hjälpmedel	s. 30
3.2.2 a) Barn/ungdomar	s. 30
3.2.2 b) Vuxna	s. 31
3.2.3 Boende	s. 33
3.2.3 a) Barn/ungdomar	s. 33
3.2.3 b) Vuxna	s. 33
3.2.4 Skola/barnomsorg	s. 34
3.2.5 Arbete/sysselsättning	s. 34

3.2.6 Social tillvaro och trygghet	s. 35
3.2.6 a) Barn/ungdomar	s. 35
3.2.6 b) Vuxna	s. 36
3.2.7 Fritidsaktiviteter	s. 37
3.2.7 a) Barn/ungdomar	s. 37
3.2.7 b) Vuxna	s. 38
3.2.8 Samhällsdeltagande	s. 39
3.2.8 a) Barn/ungdomar	s. 39
3.2.8 b) Vuxna	s. 39
3.2.9 Bemötande och information	s. 40
3.2.9 a) Barn/ungdomar	s. 40
3.2.9 b) Vuxna	s. 42
3.3 I framtiden	s. 46
3.3.1 LSS-insatserna	s. 46
3.3.1 a) Barn/ungdomar	s. 46
3.3.1 b) Vuxna	s. 47
3.3.2 Boende	s. 49
3.3.2 a) Barn/ungdomar	s. 49
3.3.2 b) Vuxna	s. 50
3.3.3 Skolgång och arbete	s. 50
3.3.3 a) Barn/ungdomar	s. 50
3.3.3 b) Vuxna	s. 51
3.3.4 Socialt liv och trygghet, fritidsaktiviteter och samhällsdeltagande	s. 51
3.3.4 a) Barn/ungdomar	s. 51
3.3.4 b) Vuxna	s. 52
3.4 Övergripande och sammanfattande frågor	s. 53
KAPITEL 4	
4.1 Huvudsakliga slutsatser: presentation, diskussion och rekommendation	s. 57
4.2 Svarefrekvens och bortfall	s. 58
4.3 Framtida undersökningar	s. 59
Referenser	s. 60

# Sammanfattning

---

Under hösten 2006 har Högskolan i Halmstad, på uppdrag av Laholms kommun, genomfört en brukarundersökning bland de kommuninvånare som tar del av insatser enligt *lagen* (1993: 387) *om stöd och service till vissa funktionshindrade* (LSS). De totalt 183 brukarna som i oktober 2006 hade LSS-insatser har getts möjligheten att besvara en enkät som berör flera områden av den dagliga tillvaron i Laholms kommun. Undersökningen har både syftat till att ge en nulägesbeskrivning samt en bild av önsknings- och farhågor inför framtiden med avseende på de verksamheter som bedrivs på LSS-området i kommunen. Den grundläggande och viktigaste poängen med undersökningen är att belysa *brukarnas* egna upplevelser, erfarenheter och önsknings- och farhågor. En version av enkäten skickades ut till barn och ungdomar under 21 år och en annan sändes till vuxna över 22 år. Huvudresultaten i undersökningen presenteras nedan.

- Av de totalt 183 utskickade enkäterna inkom 117 svar, vilket ger en total svarsfrekvens på 64 %.
- Av dem som besvarat enkäterna är 53,4 % kvinnor/flickor och 46,6 % män/pojkar. Vid en uppdelning mellan barn/ungdomar och vuxna ser könsfördelningen ut enligt följande:  
Barn/ungdom: Flickor: 43,3 %, Pojkar: 56,7 %  
Vuxna: Kvinnor: 57 %, Män 43 %
- Respondenternas erfarenheter och upplevelser av innehållet och utformningen av de insatser som man tar del av är över lag positiva. Detsamma gäller den hjälp och det bemötande man fått från flera olika personalkategorier samt det allmänna stödet och servicen i kommunen.
- Kritiken som framkommer i enkätsvaren gäller främst brister i olika former av information. Kritiken berör både den faktiska förekomsten av information i allmänhet samt innehållet och omfånget av densamma i synnerhet. Kritik framkom även kring de *otillräckliga insatser* som några ansåg sig ha samt om den *avstannade utveckling* och *snålhet* som vissa av respondenterna anser råda i kommunen.
- Särskilt i enkätsvaren från barn och ungdomar tecknas en bild av en relativt utbredd ensamhetsproblematik i kommunen. Hela 44,4 % i ålderskategorin 0-21 år säger att man *inte har några vänner som man träffar* och att man *för det mesta är ensam*.
- De närmaste 5-10 åren behöver barnen och ungdomarna insatser som man inte tar del av idag. Detta gäller särskilt insatserna daglig verksamhet och boende för vuxna. Bland önskemålen inför framtiden återfinns små gruppboenden, egna lägenheter och kooperativa boenden.
- De närmaste 5-10 åren behöver de vuxna brukarna insatser inom de insatser som man tar del av idag. Man vill helt enkelt ha mer av de insatser som man har idag. Önskemålen gäller såväl boende som sysselsättning och övriga insatser.

# Kapitel 1

---

## 1.1 Inledning

Sedan 2006 bedrivs en utvecklingsprocess inom socialförvaltningens vård- och omsorgsenhet i Laholms kommun. Arbetet består i huvudsak av tre delprocesser; en revisionsrapport av externa revisorer, ett projekt där personalen i de olika verksamheterna är involverad i utvecklingsarbetet utifrån ett flertal olika teman, samt den brukarundersökning vars resultat presenteras i denna rapport. Brukarundersökningen bland personer med en eller flera insatser enligt *lagen (1993: 387) om stöd och service till vissa funktionshindrade* – LSS - har genomförts av Sektionen för Hälsa och Samhälle vid Högskolan i Halmstad på uppdrag av Laholms kommun. Undersökningen ägde rum mellan oktober och december 2006.

Vad gäller tidigare forskning kring *lagen (1993: 387) om stöd och service till vissa funktionshindrade* har sådan bedrivits ur flera olika perspektiv sedan lagens tillkomst och ett antal olika ämnen har behandlat dess förutsättningar och följder ur sina olika karaktäristiska synvinklar. Ett antal samhällsvetenskapliga undersökningar finns sedan tidigare på området. De huvudspår som framkommit av denna forskning kan sägas vara tre till antalet.

Den första pekar på att de funktionshindrade medborgarna länge levt i en verklighet som präglats av status quo vari levnadsvillkoren, tillvaron och inflytandet inte förändrats nämnvärt. Tillkomsten av LSS har inte förändrat denna bild. En andra gren inom forskningen menar att särskilt tillkomsten och utvecklingen av den personliga assistansen har inneburit stora förbättringar för den enskilde brukaren främst med avseende på dennes möjlighet till ökat självbestämmande och ökad makt över sitt eget liv och sin egen vardag. Den tredje huvudlinjen som förekommer i forskningen belyser särskilt de stora variationer som existerar mellan de olika ”rum” som funktionshindrade personer i Sverige idag lever i. T.ex. är det i vissa fall stora variationer vad gäller LSS-insatsernas innehåll och omfattning mellan olika län, kommuner, stadsdelar och i vissa fall även i bedömningen mellan olika handläggare, trots att den geografiska hemvisten eller de specifika myndighetskontakterna inte ska ha någon som helst inverkan på möjligheten att få en insats enligt LSS.

## 1.2 Syftet med undersökningen

Det övergripande syftet med studien har varit att kartlägga och analysera åsikter, värderingar, upplevelser och önskemål bland de personer som beviljats LSS-insatser i Laholms kommun. En större del av undersökningen fokuserar specifikt på brukarnas egna bedömningar av insatserna och på bemötandet från olika personalkategorier. Vi vill därför betona att materialet som ligger till grund för rapporten helt baseras på brukarnas egna utsagor om de verksamheter och den personal som de möter.

Den bakomliggande visionen med undersökningen har, både från kommunens och från högskolans sida, varit att resultatet ska resultera i kunskap som ska kunna användas i utvecklingsarbetet av verksamheterna på handikappområdet idag och i framtiden. Undersökningen har en bred ansats och ämnesområdena som undersöks är relativt många till antalet, allt för att få en så mångsidig, rättvisande och komplex bild som möjligt av ”livet som funktionshindrad” i Laholms kommun.

### 1.3 Undersökningens genomförande

För undersökningen, som har ambitionen att ge en bred och så långt som möjligt heltäckande bild av många personers uppfattningar inom flera områden med intresse både för nutiden och framtiden, har *enkätstudien* ansetts vara bäst lämpad som praktisk undersökningsmetod. Samma anledning ligger till grund för beslutet att göra en totalundersökning bland *alla* personer i Laholms kommun med ett LSS-beslut – oavsett ålder. För många personer kan fallet vara så att de tar del av insatser enligt fler lagar utöver LSS, t.ex. socialtjänstlagen och hälso- och sjukvårdslagen. Denna undersökning kommer dock endast att undersöka de insatser som personerna tar del av enligt lagen (1993:387) om stöd och service till vissa funktionshindrade.

Fördelarna med en enkätundersökning (framför en undersökning baserad på ett mindre urval av t.ex. personliga intervjuer) är bl.a. att man kan inkludera många personer i undersökningen och att dessa får svara på frågor som rör flera olika områden. Vidare kan personen som enkäten riktar sig till själv välja tidpunkt för besvarandet. Resultatet av undersökningen ger även, genom valet av huvudsaklig metod, en representativitet som ger oss möjlighet att säga något generellt om hur livet är för de personer med någon form av funktionshinder i Laholms kommun.

Nackdelarna med en enkätundersökning är bl.a. att risken för bortfall är relativt stor. Det är även ganska svårt att få svar på alltför öppna frågor då svaren i allra högsta grad bygger på den svarandes tolkning av frågorna samt intresse för själva ifyllandet.

I skapandet av enkäterna i den aktuella undersökningen lades särskilt stor vikt vid ambitionen om hur man skulle få så hög svarsfrekvens som möjligt. Med hänsyn till målgruppen och svårigheter att praktiskt fylla i en enkät av detta slag, som många av de som enkäten riktar sig till har, upplevdes det som centralt att söka informera – och involvera – så många som möjligt i brukarnas närhet som behjälpliga i själva ifyllandet. I flera fall har personliga assistenter varit med och fyllt i enkäterna. Det upplever vi som positivt eftersom assistenten ofta känner brukaren väl och därför kan antas att huvudsakligen göra en rättvis bedömning av hans eller hennes erfarenheter och uppfattningar. Även de gode män som tillsändes enkäter har i ett antal fall hjälpt till vid ifyllandet. Till störst hjälp i besvarandet av frågorna har dock föräldrar eller andra nära anhöriga varit. Detta är positivt då personerna i fråga kan antas ha en långvarig och komplex bild av brukarens erfarenheter och upplevelser. Dock är detta med att någon annan svarar inte utan problem och vi ser bl.a. i svaren på frågan om bedömningen av innehållet i de LSS-insatser som man tar del av att de som svarat på enkäterna på egen hand gör en mer negativ bedömning än de som svarat å någons vägnar (se vidare diskussion). Problem kan också uppstå om svarspersonens eventuella intressen i det som undersöks påverkar och lyser igenom i de svar som avges.

Det första steget på väg mot de färdiga enkäterna togs i juni 2006 då företrädare för vård- och omsorgsenheten i Laholm och för Högskolan i Halmstad träffades för att klarlägga ramarna och de huvudsakliga målen med undersökningen. Vid detta möte fastslogs ett antal tematiska områden som man från Laholms kommun ansåg vara väsentliga att granska. Under sommarmånaderna vidtog så arbetet på högskolan med att formulera frågor till ett första enkätutkast utifrån kommunens önskemål samt baserad på aktuell forskning, och i september presenterades detta förslag för delar av personalen på socialförvaltningens vård- och omsorgsenhet. Reflektioner och åsikter överlämnades och i ett andra utkast till enkäten togs

vissa hänsyn till dessa. Begrepp ändrades, frågor omformulerades, många frågor tillades och några togs bort – allt för att enkäterna i så hög grad som möjligt skulle passa den verksamhet som faktiskt bedrivs i kommunen, samt för att täcka in alla de områden som man både från kommunens och från högskolans sida önskade undersöka närmare.

Ytterligare bearbetning av enkäterna gjordes under hösten och i början av oktober bedömdes de vara färdiga. Sex exemplar av enkäterna skickades ut i en pilotstudie till personer med LSS-insatser i Halmstad för att testa frågorna, begreppen och upplägget innan utskicket i Laholm. Några små justeringar för ökad tydlighet gjordes efter att dessa sex svar inkommit.

Den 9 oktober 2006 genomfördes så det första utskicket av enkäter i Laholms kommun. Två versioner av enkäten hade då skapats – en för barn och ungdomar under 21 år och en till vuxna. Uppdelningen mellan barn/ungdomar och vuxna motiverades utifrån barn och ungdomars särskilda livssituationer och de ”barnverksamheter” (t.ex. vissa delar av LSS-insatserna) som finns på området och som man i många fall kan ta del av upp till 21 års ålder, istället för 18 år som räknas som den vanliga brytpunkten mellan barn och vuxen rent juridiskt. Frågorna i barnenkäten riktar sig i huvudsak till föräldrar med funktionshindrade barn och har, i de fall där det är praktiskt möjligt, besvarats tillsammans med barnet.

Båda enkäterna bestod av fyra tematiska huvuddelar:

- *Bakgrund*
- *I dagsläget*
- *I framtiden*
- *Övergripande och sammanfattande frågor*

(Ang. innehåll i de olika delarna se kapitel 3)

Varje person i Laholms kommun med ett beslut om insats enligt LSS fick en enkät tillsänt sig tillsammans med ett följebrev som informerade om utskicket, ett svarskuvert, samt en skrivelse från Kommunala Handikapprådet där KHR uppmanar till besvarande av enkäterna. I följebrevet uppgavs fem personer som brukarna kunde kontakta om man hade frågor om enkäten i stort eller om själva ifyllandet. Bland namnen återfinns både representanter för Högskolan i Halmstad, LSS-handläggarna, FUB i Laholm samt för de gode männen i kommunen. Enkäter och följebrev skickades också till dem som är gode män till någon i Laholms kommun med ett LSS-beslut. Förhoppningen var att dessa gode män genom sitt uppdrag skulle vara behjälpliga i ifyllandet av enkäterna.

Två veckor senare, den 23 oktober, skickades en påminnelse ut till samtliga personer (exklusive gode män). Eftersom besvarandet av enkäterna var helt anonymt gjordes ingen registrering av vem som svarat eller inte svarat på enkäterna, därav påminnelseutskick till samtliga. Eftersom det inkom en del negativa reaktioner från personer som av olika anledningar valt att inte svara på enkäten redan vid det första utskicket togs beslutet att inte genomföra ett tredje utskick av enkäterna.

När enkäterna började återsändas till Högskolan i Halmstad inleddes arbetet med att registrera de inkomna svaren. Två typer av registrering gjordes parallellt för att fånga upp både de svar som avgetts i ”kryssform” (statistikprogrammet SPSS användes) och de ytterligare kommentarer som lämnats. Detta arbete slutfördes i början av december 2006 och en lägesrapport över det inkomna materialet presenterades den 14 december för delar av personalen inom LSS-verksamheterna i Laholms kommun.

Efter lägesrapporteringen vidtog arbetet med att utförligare och djupare beskriva det material som inkommit djupare samt genomföra analyser av det empiriska material som undersökningen gett. Resultatet av detta arbete presenteras i denna rapport.

#### *1.4 Disposition*

Efter detta inledande kapitel, vilket har redogjort för brukarundersökningens formella grund följer kapitel nummer två vars främsta syfte är att beskriva den lagstiftning och de dokument som ligger till grund för de verksamheter som beskrivs och utvärderas i undersökningen. Kapitel tre består av redovisningen av de resultat som framkommit genom enkätundersökningen bland alla LSS-brukare i Laholms kommun under oktober 2006. Resultatet redovisas dels utifrån de fyra huvudsakliga frågeområden med respektive underrubriker som skapats i enkäterna, samt till största delen även uppdelat mellan barn/ungdomar och vuxna. I det fjärde och avslutande kapitlet presenteras den slutliga summeringen av resultaten i undersökningen, vissa metodologiska aspekter samt behov av fortsatta studier.



# Kapitel 2

---

En av grundbultarna i den svenska demokratin är uppfattningen om alla människors lika värde. Denna princip slås fast redan i regeringsformens inledande paragrafer och gäller för alla medborgare i Sverige. Oavsett kön, ålder, sexuella läggning, etniskt ursprung, fysiska eller psykiska förutsättningar ska varje individ i praktiken behandlas och bemötas utifrån principen om lika värde. Särskilt central har denna uppfattning kommit att bli inom den handikappolitik som bedrivs i Sverige och inom de lagar och förordningar som reglerar samma politikområde.

Till grund för den handikappolitik som idag råder i Sverige finns ett antal övergripande styrdokument. Ett av de mest centrala är den nationella handlingsplan för handikappolitiken som fastlades i och med riksdagens godkännande av regeringens proposition 1999/2000: 79, *Från patient till medborgare – en nationell handlingsplan för handikappolitiken*, vilken i stora drag syftar till att handikappolitiken i Sverige ska ha uppnått följande mål 2010:

- En samhällsgemenskap med mångfald som grund
- Att samhället utformas så att människor med funktionshinder i alla åldrar blir fullt delaktiga i samhällslivet
- Jämlikhet i levnadsvillkor för flickor och pojkar, män och kvinnor med funktionshinder

För att praktiskt genomföra mål liknande de som presenterats ovan krävs naturligtvis mer preciserade och konkreta verktyg och särskilt fokus har i denna undersökning riktats mot, en av de på området mest betydelsefulla lagstiftningarna – lagen (1993: 387) om stöd och service till vissa funktionshindrade; LSS.

## 2.1 LSS: bakgrund och definitioner

LSS trädde i kraft den 1 januari 1994 och ses i allmänhet som en viktig del av den handikappreform vilken riksdagen under 1993 fattade beslut kring och som på många sätt kom att förändra den handikappolitik som bedrevs i Sverige i början av 1990-talet. Framförallt är det handikapputredningens huvudbetänkande *Handikapp, välfärd, rättvisa* (SOU 1991: 46) som varit grundläggande för tillkomsten av LSS.

De grundläggande intentionerna med LSS är att genom en rättighetslag tillförsäkra funktionshindrade personer i alla Sveriges kommuner *goda levnadsvillkor* genom tio olika insatser. Mer preciserat är kärnan i lagens innebörd att ”*främja jämlikhet i levnadsvillkor och full delaktighet i samhällslivet /.../ målet skall vara att den enskilde får möjlighet att leva som andra*” (Prop. 1992/93: 159).

Det faktiska ansvaret för implementeringen och tillhandahållandet av insatserna i LSS gavs till kommunerna och landstingen. Kommunerna skulle ha huvudansvaret för insatserna 2-10 och landstinget skulle ansvara för den första – rådgivning och annat personligt stöd. (Så är dock inte fallet i Hallands och Jämtlands<sup>1</sup> län där kommunerna ansvarar för alla tio insatserna.

---

<sup>1</sup> I Jämtlands län ansvarar kommunerna för insatsen rådgivning och annat personligt stöd till personer under 21 år. Personer från 22 år och uppåt tar del av insatsen från landstinget.

Enda undantaget är att personkrets 3 i Hallands län får råd och stöd från landstinget.) En central poäng med att lägga ansvaret på kommunerna var idén om att man genom lokala och individuella lösningen bättre ansågs kunna främja den individuella anpassningen och friheten än om samma verksamheter skulle skötas från statlig nivå. Kommunerna ansvarar ju även för andra människors stöd och service genom socialtjänstlagen, därför ligger även ansvaret för LSS naturligt på denna nivå i förvaltningssystemet.

De delar av LSS som har störst praktisk betydelse för funktionshindrade personer i vardagen är dels definitionen av lagens personkrets och dels de tio insatserna. För att ha rätt till insatser enligt LSS måste man bedömas ingå i en av de tre grupper som tillsammans bildar lagens personkrets, vilken definieras i lagtexten.

1. Personer med utvecklingsstörning, autism eller autismliknande tillstånd.
2. Personer med betydande och bestående begåvningsmässigt funktionshinder eller hjärnskada i vuxen ålder föranledd av yttre våld eller kroppslig sjukdom.
3. Personer med andra varaktiga fysiska och psykiska funktionshinder som uppenbart inte beror på normalt åldrande, om de är stora och förorsakar betydande svårigheter i den dagliga livsföringen och därmed, ett omfattande behov av stöd och service.

Grundläggande för en utredning kring en begäran om en eller flera insatser är att den enskilde ska bedömas ingå i någon av personkretsens grupper (1§), att behovet som insatsen täcker inte kan tillgodoses på något annat sätt samt att insatsen behövs för den dagliga livsföringen (7§ 1 st.). Genom insatserna ska individen tillförsäkras *goda levnadsvillkor* och insatserna ska vara *varaktiga och samordnade* samt anpassas efter *mottagarens individuella behov* (7§ 2 st.). De tio insatserna presenteras nedan.

#### **1. Rådgivning och annat personligt stöd.**

Den enskilde ska kunna ansöka om expertstöd inom vissa specifika områden för att underlätta det dagliga livet – t.ex. kan man få råd och stöd av kuratorer, psykologer, förskolekonsulenter eller sjukgymnaster. Insatsen bör fungera som ett komplement till rehabilitering och habilitering.

#### **2. Biträde av personlig assistent eller ekonomiskt stöd till sådan assistans.**

Syftet med denna insats är att stärka den enskildes möjligheter att till ett självständigt liv genom hjälp med de grundläggande behoven och andra behov som inte kan tillgodoses på annat sätt. Den enskilde kan själv bestämma vem som ska vara ens assistent och bör även ha inflytande över hur de beviljade assistanstimmarna ska tas ut. Antingen får man assistans genom kommunen eller så får man ekonomiskt stöd till att själv anlita någon som ens assistent och blir därigenom själv arbetsgivare. Om bedömningen görs från kommunens sida att behovet av assistans är mindre än 20 timmar i veckan betalar kommunen för assistansen. Om behovet skulle överstiga 20 timmar i veckan betalar staten för de överskjutande antalet timmar genom LASS – lagen (1993: 389) om assistansersättning. Personlig assistans beviljas endast till personer under 65 år.

#### **3. Ledsagarservice**

En ledsagare ska, enligt lagens intentioner, fungera som ett individuellt anpassat stöd och dess insatser ska syfta till att underlätta för den funktionshindrade personen att delta i samhällslivet. Man kan t.ex. beviljas ledsagning för att delta i någon fritidsaktivitet eller för att komma ut och ta en promenad eller träffa vänner.

#### **4. Biträde av kontaktperson**

En kontaktperson ska främst verka för att bryta den enskildes sociala isolering samt värna om rätten för brukaren att leva ett självständigt liv. Det kan t.ex. handla om att hjälpa till vid fritidsaktiviteter eller ge råd i enklare vardagssituationer.

### **5. Avlösarservice i hemmet**

Den här insatsen kan beviljas både regelbundet och för akuta situationer. Innebörden i insatsen är att den som normalt svarar för omvårdnaden av den funktionshindrade personen löses av från detta arbete under en kortare tid.

### **6. Korttidsvistelse utanför det egna hemmet**

I och med denna insats ges den enskilde möjlighet till miljöombyte och rekreation i kombination med att de anhöriga får tillfällig avlösning i omvårdnaden.

### **7. Korttidstillsyn för skolungdom över 12 år**

Insatsen beviljas till barn och ungdomar som är över 12 år, och som går i skolan, för tiden innan och efter skolan samt under loven.

### **8. Boende i familjehem eller bostad med särskild service för barn och ungdomar**

Denna insats finns till för de barn och ungdomar som av olika anledningar inte har möjlighet att bo kvar i föräldrahemmet. I första hand ska denna insats dock ses som ett komplement till föräldrahemmet och barnet ska så långt som det går ges möjlighet att bo hemma.

### **9. Bostad med särskild service för vuxna eller annan särskilt anpassad bostad för vuxna**

De vanligaste boendelösningarna inom denna insats är

- servicebostad: egen lägenhet med tillgång till personal
- gruppboende: ett kollektivt präglat boende med ständig tillgång till personal
- särskilt anpassad bostad: egen lägenhet där nödvändiga anpassningar av boendemiljön har genomförts.

### **10. Daglig verksamhet**

Möjlighet att söka denna insats har den som

- inte förvärvsarbetar eller studerar
- ingår i personkrets 1 och 2.

Arrangemangen för denna insats kan vara skiftande mellan olika kommuner men vanligt är att man har någon form av dagcenterverksamhet, legotillverkning eller anpassade arbetsuppgifter på den reguljära arbetsmarknaden.

## *2.2 LSS i Laholms kommun*

I denna studie är det LSS-verksamheterna i Laholms kommun som vi ska rikta särskilt fokus mot och därför är det relevant att närmare beskriva hur de faktiska förutsättningarna för denna verksamhet ser ut i kommunen.

Laholms kommun har 23 134<sup>2</sup> invånare varav 183 stycken var beviljade en eller flera insatser enligt LSS i oktober 2006. Handikappomsorgen i kommunen är underordnad socialnämnden och förvaltas av socialförvaltningens vård- och omsorgsenhet. För LSS-verksamheterna finns för bidragsåret 2007 ett beslut om utjämningsbidrag<sup>3</sup> till kommunen på drygt 8,2 miljoner kronor.

Bland de tio insatser som presenterades ovan är det vanligast bland kommunerna i Sverige att landstinget svarar för implementeringen av insatsen *rådgivning och annat personligt stöd*, och att kommunerna svarar för tillhandahållandet av de nio övriga insatserna. När det gäller Hallands län skiljer sig ansvarsfördelningen från denna norm när det gäller just *råd och stöd*. För den specifika insatsen ansvarar kommunen när det gäller personkrets 1 och 2, och landstinget för personkrets 3.

---

<sup>2</sup> 1 november, 2006 enligt Statistiska centralbyrån

<sup>3</sup> Utjämningsbidraget finns till sedan 2004 för att gynna en ekonomisk utjämning mellan kommuner mellan stor respektive liten LSS-verksamhet. Enkelt uttryckt; ”rika” kommuner betalar utjämningsbidrag till ”fattiga” för att man gemensamt ska finansiera verksamheterna för Sveriges funktionshindrade medborgare.

Sedan 2000 har andelen personer med insatser enligt LSS i Laholms kommun förändrats enligt följande tabell som också visar att populationen utgör en mindre stabil grupp:

**Antal personer med insatser enligt LSS i Laholms kommun  
2000-2006**

2000	2001	2002	2003	2004	2005	2006
141 st	171 st	183 st	163 st	161 st	151 st	183 st <sup>4</sup>

Av Laholms kommuns 23 134 invånare i oktober 2006 var som synes i tabellen ovan, 183 stycken beviljade insatser enligt LSS. Detta innebär att vid den aktuella tidpunkten var 0,79 % av kommuninvånarna brukare inom LSS-verksamheterna

I Laholms kommun har man utarbetat ett antal olika styrdokument för verksamheterna som rör LSS-området. Två av de mest centrala är det handikappolitiska programmet samt de riktlinjer som handläggarna har att förhålla sig till i det praktiska arbetet med ansökningarna kring LSS-insatser. I det följande görs en presentation av de två dokumentens huvuddrag.

Det handikappolitiska programmet baseras på de 22 standardregler som FN beslutat om och som i första hand ska tillse att funktionshindrade personer tillgodoses delaktighet och jämlikhet på samma villkor som de icke funktionshindrade medborgarna. (Se även prop. 1999/2000: 79) Programmet sträcker sig i tid från 2004 till 2009 och syftet med den handikappolitiska planen i Laholms kommun är att:

- *införliva handikappaspekter när den kommunala politiken utformas*
- *undanröja hinder så att det blir möjligt för människor med funktionshinder att bli fullt delaktiga i samhällslivet*
- *sträva efter att människor med funktionsnedsättning får samma möjlighet som andra i levnadsvillkor och jämlikhet*

*(Laholms kommun 2006-05-20)*

Det handikappolitiska programmet är uppdelat i 15 undergrupper/teman med vilka man arbetar idag och även ska fortsätta att utveckla i framtiden. De aktuella undergrupperna är:

- Ökad medvetenhet
- Rehabilitering
- Stöd och service
- Tillgänglighet
- Utbildning
- Arbete
- Kultur
- Rekreation och idrott
- Kunskap och forskning
- Policy och planering
- Samordning
- Handikapporganisationer
- Personalutbildning

<sup>4</sup> För åren 2000-2005 är uppgifterna hämtade från Socialstyrelsen och för 2006 kommer uppgiften från Laholms kommuns Vård- och omsorgsenhets dataregister. För 2006 igår även insatsen råd och stöd.

- Uppföljning och utvärdering
- Internationellt samarbete

I det föregående avsnittet presenterades intentionerna med de tio insatserna i lagen om stöd och service till vissa funktionshindrade och i Laholms kommun har man sedan i december 2003 speciella riktlinjer utarbetade kring insatserna som primärt fungerar så som verktyg och hjälpmedel för handläggarna. Riktlinjerna sägs även finnas till för att göra verksamheterna tydligare för brukarna. Nedan följer *ett urval* av de riktlinjer som idag finns nedskrivna i kommunen:

**Rådgivning och annat stöd:**

Insats från specialist högst fem tillfällen. (Gäller ej förskolekonsulent) Därefter sker uppföljning.

**Personlig assistans:**

Behov av personlig assistans för sina grundläggande behov i genomsnitt mer än 20 timmar i veckan. Inte för boende på gruppboende (...). Inte under tid i barnomsorg, skola eller daglig verksamhet.

**Ledsagarservice:**

Avsett för besök hos vänner och deltagande i kultur- och fritidsaktiviteter i närmiljön. (...) ges inte för inköp, besök hos sjukgymnast etc.

**Kontaktperson:**

I första hand för personer i ordinärt boende.

**Avlösarservice i hemmet:**

1-16 timmar per månad.

**Korttidsvistelse:**

1 vardagsdygn i veckan och ett veckoslut i månaden (korttidshem). Korttidsvistelse ges på kommunens egna läger och resor.

**Korttidstillsyn:**

Tiden för korttidstillsyn skall motsvara den tid föräldrarna arbetar/studerar.

**Boende i familjehem:**

Barn ska så långt som möjligt växa upp i det egna föräldrahemmet. Insatser som ledsagarservice, avlösarservice, personlig assistans och korttidsvistelse på korttidshem eller i stödfamilj skall erbjudas för att göra detta möjligt. Pendlingsavståndet beaktas vilket innebär att boendeplats inte beviljas om barnet kan bo kvar i föräldrahemmet.

**Boende med särskild service för vuxna:**

I första hand prövas om de enskilde kan bo i egen lägenhet med stöd.

**Daglig verksamhet:**

Minst tre veckor sammanhängande semester tas ut på sommaren samt två veckor flytande under året.

Den 7 december 2006 fastställdes Länsstyrelsernas rapport gällande riktlinjer för bedömning av insatser enligt LSS. I denna rapport poängteras med särskild tydlighet problematiken i att använda sig av riktlinjer som riskerar att urholka, de i LSS så centrala, individuella prövningarna vid varje ansökningstillfälle.

*2.3 Några jämförelsetal*

Den 1 oktober 2005 var 0,6 % av Sveriges befolkning beviljade insatser enligt LSS. Motsvarande siffra för Laholms kommun var för 2005 0,65 %. Andelen personer med insatser beviljade enligt LSS i kommunen låg alltså något över riksgenomsnittet för 2005.

Även vad gäller de insatser enligt LSS som personer i hela Sverige har beviljats är den senaste statistiken från 2005. För det året var de vanligast förekommande insatserna:

1. Daglig verksamhet
2. Bostad med särskild service för vuxna eller annan särskilt anpassad bostad för vuxna.
3. Kontaktperson
4. Rådgivning och annat personligt stöd
5. Korttidsvistelse
6. Ledsagarservice
7. Personlig assistans, Korttidstillsyn, Boende i familjehem, Avlösarservice

I Laholms kommun såg motsvarande lista ut enligt följande i oktober 2006:

1. Daglig verksamhet
2. Personlig assistans
3. Bostad med särskild service för vuxna eller annan särskilt anpassad bostad för vuxna.
4. Ledsagarservice
5. Kontaktperson
6. Korttidsvistelse
7. Korttidstillsyn, Avlösarservice, Boende i familjehem, Rådgivning och annat personligt stöd.

Utifrån antagande att antalet beviljade insatser i hela riket är fördelade med ungefär samma andel även för 2006 ser vi att Laholms kommun skiljer sig från övriga landet på några punkter. Särskilt stor skillnad föreligger när det gäller insatsen personlig assistans. I hela Sverige kommer insatsen först på en delad sjundeplats (tillsammans med de övriga 3 insatser som färre än 5000 personer var beviljade) samtidigt som den i Laholm återfinns redan på andra plats.

I Laholms kommun tar en större andel kvinnor än män del av insatserna personlig assistans, kontaktperson, ledsagarservice. De insatser som ges till män i större utsträckning än till kvinnor är avlösarservice, korttidsvistelse, korttidstillsyn, boende i familjehem. Dessa tendenser gällande fördelningen av insatser mellan könen är identiska med resultatet av den nationella granskning som socialstyrelsen publicerat för 2005<sup>5</sup>.

28,3 % av insatserna i Laholms kommun beviljades till barn och ungdomar upp till 21 år oktober 2006. Motsvarande andel för hela Sverige var för år 2005 29 %.

#### 2.4 Livslust

2006 startade projektet Livslust inom vård- och omsorgsenheten i Laholms kommun, med huvudsakligt syfte att *utveckla vården och omsorgen till att främja den enskildes trygghet, livskvalitet och självständiga livsföring* (Livslust, projektplan 2006). Detta görs primärt genom att *prioritera förebyggande, hälsofrämjande och rehabiliterande insatser* (ibid.). De funktionshindrade medborgarna i kommunen berörs särskilt av det arbete inom Livslust vars mål är att generera en utveckling som alltmer får verksamheterna i kommunen att *utgå från de individuella förutsättningarna* med syftet att *bibehålla varje mått av självständighet för att främja den enskildes livskvalitet* (ibid.).

---

<sup>5</sup> Funktionshindrade personer – insatser enligt LSS år 2005 (Socialtjänst 2006: 2), publicerad 31 mars 2006, Socialstyrelsen

Den brukarundersökning som genomfördes bland de personer med beviljade LSS-insatser i Laholms kommun, hösten 2006, har ambitionen att resultaten ska kunna fungera som ett användbart verktyg i det fortsatta projektarbetet inom Livslust.

# Kapitel 3

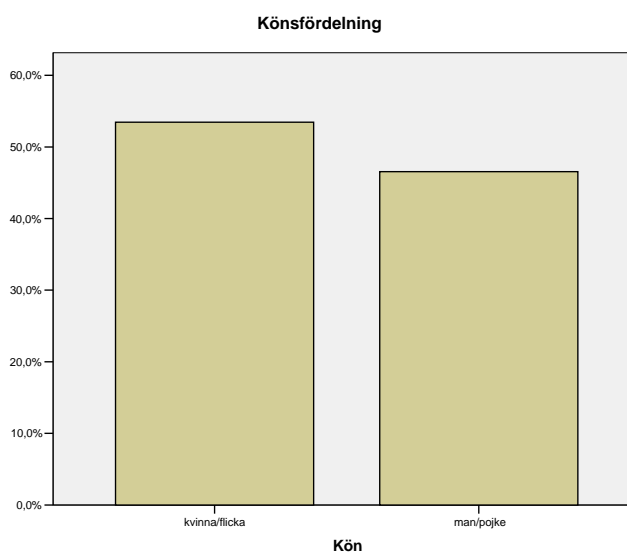
---

## 3.1 Resultatet av brukarundersökningen

### 3.1.1 Bakgrund: respondenterna i undersökningen

Statistiken som ligger till grund för denna rapport insamlades mellan oktober och december 2006 via en enkätundersökning bland alla funktionshindrade personer med ett LSS-beslut i Laholms kommun. I oktober månad 2006 rörde det sig om totalt 183 personer. Av de 183 utskickade enkäterna inkom 117 svar till Högskolan i Halmstad och svarsfrekvensen uppgick därav till 64 %. Dock finns förutom det externa bortfallet på 66 personer, även ett internt dito eftersom alla 117 respondenterna inte har svarat på *alla* frågor. Men vilka var de som faktiskt svarade på enkäterna? Inledningsvis ges här en översikt över de svar som lämnats under enkätens första del *bakgrund*. Viktigt att ha i åtanke är att alla svar baseras på personernas egna uppfattningar, erfarenheter och värderingar. Om siffror som presenteras i rapporten kommer från andra källor än från respondenterna anges detta tydligt.

Av de inkomna 117 enkäterna hade 87 stycken (74,4 %) besvarats av vuxna samt 30 stycken (25,6 %) av barn och ungdomar under 21 år. 53,4 % av de svarande är kvinnor/flickor och 46,6 % är män. Medelåldern bland alla respondenter är 38 år och uppdelat är medelåldern 46 år bland de vuxna och 14 år bland barn/ungdomar. Den yngsta respondenter är 4 år och den äldsta är 86 år.



För att kunna ge en så heltäckande bild som möjligt av dem som svarat på enkäterna ansågs även frågan om personernas etniska ursprung ha sin plats i detta första frågeavsnitt. Av de svarande markerade 92,2 % alternativet "född i Sverige av svenska föräldrar", 5,2 % markerade "född i annat land" och 2,6 % "född i Sverige av utomsvenska föräldrar". Fördelningen ser i det närmaste identisk ut då en uppdelning görs mellan barn/ungdomar och vuxna. Den enda riktiga skillnaden ligger i att ingen av dem som svarat på barn/ungdomsenkäten är född i ett annat land än Sverige. Bland de vuxna är 7,1 % födda i ett annat land. Vidare är 79,3 % av dem som svarade på vuxnenkäten ensamstående, 14,9 %



gifta och 5,7 % sammanboende. Endast 7 stycken av de vuxna har hemmaboende barn i varierande åldrar.

### *Brukare i Laholm*

För att kunna analysera de frågor om upplevelser kring förändringar över tid som ställdes i ett senare avsnitt i enkäterna är det av stor vikt att även ha tillgång till svaren på frågorna om hur länge man bott i Laholms kommun samt hur länge man har tagit del av insatser enligt LSS.

Då man ser till alla som svarat på enkäterna anger 54,7 % att man ”alltid har bott i Laholms kommun” och 26,5 % att man bott i Laholms kommun i ”15 år eller mer”. Delar man upp svaren ser det lite annorlunda ut mellan vuxna och barn/ungdomar. Bland de vuxna är det 46 % som ”alltid har bott i Laholms kommun” och bland barnen och ungdomarna är det hela 80 % som ger samma svar. Detta är dock en naturlig följd av att barnens och ungdomarnas ”alltid” inte omfattar samma tidsrymd som många av de vuxnas ”alltid”. Detta ser man även vissa tecken på då man tittar närmare på svarsfrekvenserna på alternativet ”mer än 15 år” på samma fråga. Bland de vuxna anger 33,3 % det alternativet medan bara 6,7 % av barnen och ungdomarna gör detsamma. Till saken hör ju dock att många av de som svarat på barn/ungdomsenkäten inte ens fyllt 15 år – och kanske istället svarat ”alltid”.

Av respondenterna är det hela 91,7 % som svarar att de tagit del av insatser enligt LSS i ”2 år eller mer”. Att just det svaret får så hög frekvens kan ju bero på att andelen vuxna är så pass mycket större än andelen barn/ungdomar bland dem som över huvudtaget har svarat på enkäten. Samma bild tecknas i stort sett då man delar upp frekvenserna. Skillnaden ligger i att 1,8 % av de vuxna att de i oktober 2006 haft LSS-insatser i mindre än 6 månader.

Eftersom enkäten i grund och botten handlar om en lag som endast berör funktionshindrade personer ansågs frågan om respondenternas faktiska funktionshinder självskrivna. Valet föll på att göra en uppdelning mellan olika funktionshinder istället för att endast ange LSS tre personkretsar som kanske kan vara svårare för enskilda att identifiera sig med. Frågan ställdes på så vis att man skulle ange sitt *huvudsakliga* funktionshinder. Följdfrågan var sedan om man hade mer än ett funktionshinder. Hela 55,7 % av de 183 svarande anger ”utvecklingsstörning” som huvudsakligt funktionshinder och 53,8 % anger att de har mer än ett funktionshinder. Hela fördelningen av svaren på frågan visas i tabellen nedan.

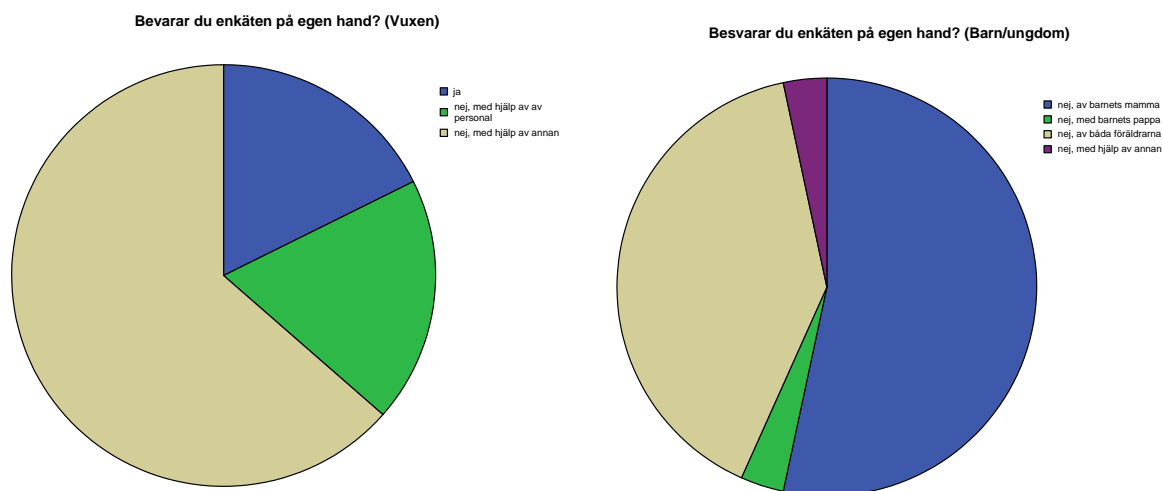
## **Huvudsakligt funktionshinder**

(andel i procent/antal personer)

	Vuxna	Barn/Ungdomar	Totalt
<b>Utvecklingsstörning</b>	60% / 51 st	43,3 % / 13 st	55,4 % / 64 st
<b>Autism eller autismliknande tillstånd</b>	1,2 % / 1 st	23,3 % / 7 st	7 % / 8 st
<b>Fysiskt funktionshinder</b>	12,9 % / 11 st	20 % / 6 st	14,8 % / 17 st
<b>Medicinskt funktionshinder</b>	9,4 % / 8 st	3,3 % / 1 st	7,8 % / 9 st
<b>Synskada</b>	3,5 % / 3 st		2,6 % / 3 st
<b>Hörselskada</b>	1,2 % / 1 st	3,3 % / 1 st	1,7 % / 2 st
<b>Hjärnskadad i vuxen ålder</b>	4,7 % / 4 st		3,5 % / 4 st
<b>Psykiskt funktionshinder</b>	2,4 % / 2 st	3,3 % / 1 st	2,6 % / 3 st
<b>Annat</b>	4,7 % / 4 st	3,3 % / 1 st	4,3 % / 5 st
<i>Antal svar på frågan</i>	<i>85 st</i>	<i>30 st</i>	<i>115 st</i>

Med *fysiskt funktionshinder* avses i tabellen ovan bl.a.: MS, CP-skada, ryggmärgsskada. Med *medicinskt funktionshinder* avses bl.a.: epilepsi, cystisk fibros, astma, mag-/tarm sjuka. Den största gruppen av respondenter uppger utvecklingsstörning som huvudsakligt funktionshinder, följt av fysiska funktionshinder. De minsta grupperna utgörs av synskadade, psykiskt funktionshindrade samt hörselskadade.

En viktig aspekt på funktionshinder är graden av det, och i enkäten ombads respondenterna att bedöma sitt eget/sina egna funktionshinder på skala lindrigt – måttligt – gravt. 17,4 % upplevde sitt funktionshinder som lindrigt, 44 % som måttligt och 38,5 % ansåg det vara gravt. Ska man presentera en statistisk medelperson för studien kan man säga att det är en knappt 40-årig kvinna som alltid bott i Laholm, har haft LSS-insatser under flera år och som har en relativt omfattande utvecklingsstörning.



I skapandet av enkäterna uppkom funderingar kring hur man kan få in så många svar som möjligt i en undersökning som riktar sig till personer som på grund av olika svårigheter i många fall inte kan svara på enkäten på egen hand (se även kap 1). 13 % av alla de som fick en enkät tillsänt sig har angett att man svarat på denna på egen hand. Delar man upp statistiken mellan vuxna och barn/ungdomar ser man att alla de som har skickat in ett svar på barn/ungdomsenkäten har haft stöd i svarandet på ett eller annat sätt (se figurerna ovan). I majoriteten (96,6 %) av fall är det någon av, eller båda, föräldrarna som stöttat. När det gäller de som svarat på den enkät som riktar sig till vuxna har 17,6 % svarat helt på egen hand och de andra har haft hjälp av olika personer i sin närhet. För 20 stycken av de vuxna har en god man varit behjälplig i besvarandet. Den frekvensen upplevs som relativt hög och kan eventuellt ha ett samband med att i enkätutskicket fick även alla de som är gode män till någon med ett LSS-beslut i Laholms kommun en enkät och ett följebrev där deras viktiga roll betonades (se kapitel 1)

### *Svarandeeffekter*

Frågan man givetvis måste ställa i denna, och liknande undersökningar, är vems uppfattning det är som man undersöker. Kan det t.ex. tänkas att den som hjälpt brukaren att fylla i enkäten kan ha påverkat svaren? Skiljer sig omdömena kring Laholms kommuns LSS-insatser åt mellan de som svarat själva och de som fått hjälp? Om vi jämför svaren på frågan om vilken bedömning man gör av innehållet i LSS-insatserna i stort med vem som har fyllt i enkäten får vi följande resultat:

## Bedömning av innehåll i LSS-insatser

---

Bedömning av innehållet i insatserna:	Besvarat enkäten på egen hand?	
	Ja	Nej
Mycket bra:	61,5 %	50,5 %
Ganska bra:	23,1 %	43,3 %
Varken bra eller dåligt:	15,4 %	3,1 %
Ganska dåligt:	0 %	3,1 %
Mycket dåligt:	0 %	0 %

---

I tabellen kan vi se att just i denna brukarundersökning har de som svarat på enkäten på egen hand har gett ett något mer negativt omdöme om innehållet i de LSS-insatser som de tar del av än vad de som fått hjälp att fylla i enkäterna har.

Bland de personer som har svarat på enkäten på egen hand kan man inte se att något funktionshinder skulle vara vanligare förekommande än något annat utan det finns några få individer inom nästan varje grupp av funktionshinder som har svarat på enkäten själva.

## Typ av funktionshinder

---

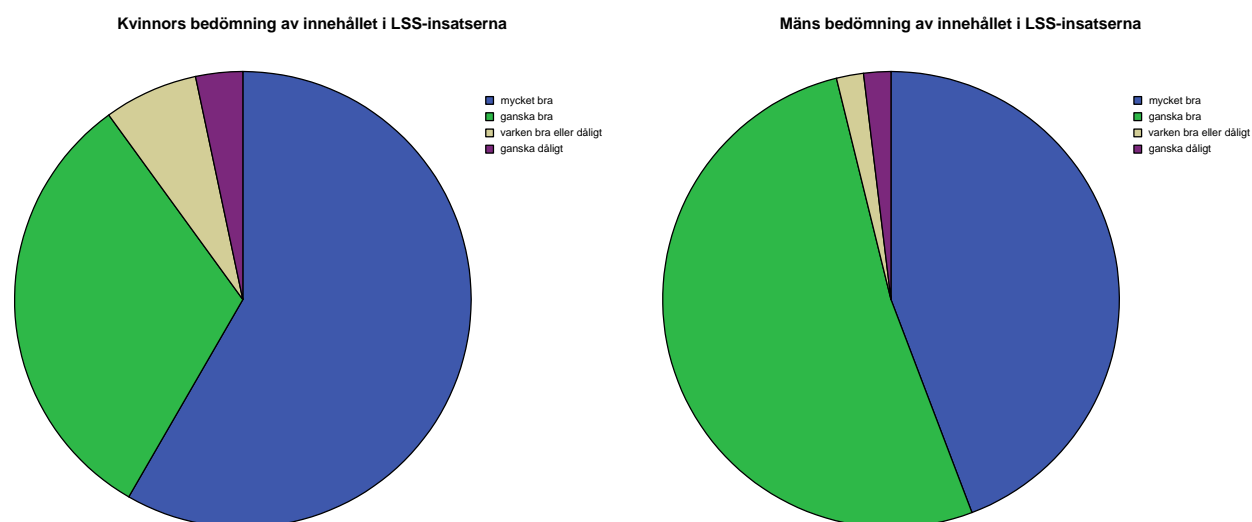
Huvudsakligt funktionshinder:	Besvarat enkäten på egen hand?	
	Ja	Nej
Utvecklingsstörning	2	61
Autism eller autismliknande tillstånd	0	8
Fysiskt funktionshinder	5	12
Medicinskt funktionshinder	3	6
Synskada	2	0
Hörselskada	0	2
Hjärnskadad i vuxen ålder	0	4
Psykiskt funktionshinder	1	2
Annat	2	3

## 3.2 I dagsläget

### 3.2.1 Innehållet i LSS-insatserna

Undersökningen, som har sin utgångspunkt i lagen om stöd och service till vissa funktionshindrade (LSS), bör naturligtvis innehålla ett större avsnitt om de insatser enligt samma lag som brukarna i Laholms kommun tar del av. Uppdelningen i detta avsnitt har gjorts, liksom i de följande avsnitten, mellan barn/ungdomar och vuxna. Men inledningsvis presenteras här några allmänna resultat som gäller för hela den undersökta populationen.

Totalt sett är 92,9 % av respondenterna mycket eller ganska nöjda med innehållet i de insatser som man tar del av. Kvinnorna i brukarundersökningen är aningen mer nöjda än vad männen är med innehållet i de insatser enligt LSS som de tar del av. 58,3 % av kvinnorna säger sig vara *mycket* nöjda samtidigt som 51,9 % av männen säger sig vara *ganska* nöjda. Majoriteten av båda grupperna är med andra ord nöjda med innehållet i insatserna i stort men kvinnorna är ännu lite mer positiva än männen.



Bedömningen av innehållet i insatserna fördelar sig enligt följande då man särskilt granskar de olika ålderskategorierna<sup>6</sup> av respondenter. De som svarar att innehållet i de insatser som man tar del av är *mycket bra* tillhör 19,3 % personer i gruppen 11-20 år samt 61-70 år. Av dem som anser innehållet i insatserna vara *ganska bra* tillhör 29,6 % ålderskategorin 11-20 år. Vad gäller omdömet *varken bra eller dåligt* är fördelningen av svar mellan åldrarna identiskt och inte heller när det gäller omdömet *ganska dåligt* är det någon grupp som utmärker sig. En tendens som framkommer av detta resonemang är att de yngre respondenterna anger mer positiva omdömen om innehållet i de insatser som de tar del av än vad de äldre respondenterna gör. Gruppen med 11-20-åringar har störst antal markeringar för svaren *mycket bra* och *ganska bra*. Det enda som sticker ut från denna tendens – att de yngre gör mer positiva bedömningar - är att 19,3 % av dem som anser att innehållet är *mycket bra* tillhör åldersgruppen 61-70 år.

<sup>6</sup> Respondenternas åldrar delades in i grupperna 0-10, 11-20, 21-30, 31-40, 41-50, 51-60, 61-70, 71-80 samt 81 år och äldre.

### *Individuell plan*

En viktig del i den enskildes inflytande över de insatser och verksamheter som han eller hon tar del av är upprättandet av en individuell plan. 51,6 % av brukarna i undersökningen uppger att de i nuläget har en sådan individuell plan. 10,5 % har haft men saknar en idag och 37,9 % varken har eller har haft en individuell plan.

#### 3.2.1 a) Barn/ungdomar

De 30 barn och ungdomar, vars föräldrar har svarat på enkäten, anger att deras användning av LSS-insatser idag ser ut som i den vänstra kolumnen. I kolumnen till höger ses användningen av LSS-insatser bland barn och ungdomar enligt vård- och omsorgsenhetens register för oktober månad 2006.

#### **Insatser enligt LSS (oktober -06)**

	<b>Enkät svar:</b>	<b>Laholms kommun:</b>
<b>Rådgivning och annat personligt stöd:</b>	1 st.	3 st.
<b>Personlig assistans:</b>	10 st.	15 st.
<b>Ledsagarservice:</b>	11 st.	16 st.
<b>Kontaktperson:</b>	3 st.	0 st.
<b>Avlösarservice i hemmet:</b>	6 st.	8 st.
<b>Korttidsvistelse:</b>	16 st.	22 st.
<b>Korttidsstillsyn:</b>	9 st.	17 st.
<b>Boende i familjehem:</b>	4 st.	5 st.
<b>Boende med särskild service för vuxna:</b>	0 st.	0 st.
<b>Daglig verksamhet:</b>	0 st.	1 st.
<i>Totalt antal insatser:</i>	<i>60 st.</i>	<i>87 st.</i>

Som synes skiljer sig siffrorna sig åt på de flesta punkterna men det finns en del faktorer som man måste beakta. För det första har inte alla de under 21 år som tar del av LSS-insatser i Laholm svarat på enkäten och vi vet ju inte om det t.ex. är alla som har råd och stöd som har svarat på enkäten fast att det bara är en som kryssat för det alternativet. För det andra gör många en tolkning av de olika insatserna på ett sätt som kan skilja sig från den faktiska administrativa innebörden, så som den t.ex. ser ut i lagtexten. Kanske har man tillgång till en person som fungerar som en ledsagare utan att man "fått" honom eller henne genom kommunens handläggare. (Man kanske bor i ett boende där man kan få råd och stöd av personalen som finns där utan att det för den sakens skull räknas som en enskild insats.) Likväl kanske någon är beviljad en insats som nyttjas så pass ofta eller sällan att man helt enkelt inte tänker på den som en LSS-insats. Exempel på sådana insatser kan vara en kontaktperson som man träffar mycket sällan eller kanske jobbet på stormarknaden som man går till varje dag.

Insatserna kan, t.ex. utifrån behov och tillgång, skilja sig åt relativt mycket i omfattning för olika personer. Därför ansågs det vara intressant att dels fråga om den faktiska omfattningen av respondenternas olika insatser men, framför allt, även om denna omfattning uppfattas som tillräcklig. Bland barnen och ungdomarna är det 74,1 % som anser att den beviljade omfattningen är tillräcklig i dagsläget. 25,9 % anser att omfattningen är otillräcklig. I anslutning till denna fråga gavs respondenterna möjligheten att ytterligare utveckla sina svar genom att lämna kommentarer utöver sitt ja- eller nej-svar. Ett illustrativt urval av dessa kommentarer presenteras nedan:

**JA, omfattningen är tillräcklig:**

*För närvarande är omfattningen tillräcklig men inom 12 månader behövs mer korttidsvistelse för träning till eget boende.*

*Periodvis har vi en önskan om fler timmar.*

*Ja, omfattningen är tillräcklig, men som vi har kämpat för att få våra timmar!*

**NEJ, omfattningen är inte tillräcklig:**

*Inskolning mot eget boende börjar bli mer aktuellt.*

*Tiden = tillräckligt, flexibiliteten = otillräcklig*

*Kommunens riktlinjer är inte bra, varje individs behov måste styras.*

*Mer avlösarservice!*

Bland de 30 barn och ungdomar som svarat på frågan om vilken insats som är mest betydelsefull för dem svarar hela 35,7 % att korttidsvistelsen är den viktigaste och många framhåller i kommentarer i anslutning till frågan att det bl.a. är träningen inför ett eget boende som är så viktigt. Flera poängterar också möjligheten att få komma till en plats där man kan träffa kompisar och umgås med barn och ungdomar i samma situation som sin egen. Andra insatser som många anser stor betydelse är personlig assistans (21,4 %) och ledsagarservice (17,9 %). De som svarat på frågan är både de som enstaka insatser och de som har flera stycken.

### **Mest betydande insatsen (barn/ungdomar)**

---

<b>Korttidsvistelse</b>	35,7 %
<b>Personlig assistans</b>	21,4 %
<b>Ledsagarservice</b>	17,9 %
<b>Boende barn</b>	14,3 %
<b>Korttidstillsyn</b>	7,1 %
<b>Avlösarservice</b>	3,6 %
	(100%)

---

En fråga som diskuterats flitigt i Sverige de senaste åren är den om insatser som beviljas av kommuner men som sedan inte ges till brukaren inom rimlig tid. Om kommunen fattar ett beslut om att bevilja en insats till en enskild kan denne inte överklaga eventuella fördröjningar av verkställandet. Hade kommunen däremot bedömt att den enskilde har behov av en insats men ändå avslagit ansökan hade han/hon kunnat överklaga det beslutet i en förvaltningsdomstol. Problemet i ett sådant förfarande är att den enskilde brukaren inte har någon möjlighet att överklaga att han eller hon *inte* fått insatsen eftersom det på pappret står att så ska ske. Ämnet har bland annat behandlats i den statliga utredningen *Beviljats men inte fått* (SOU 2004: 118).

I enkäterna togs frågan upp och bland barnen och ungdomarna är det endast en person som svarar att han/hon beviljats en insats – stödfamilj - enligt LSS från vård- och omsorgsenheten i Laholm som inte verkställts. Enligt respondenten har det gått 2 år sedan insatsen beviljades. För att undersöka det alternativa tillvägagångssättet – att avslå en ansökan – ställdes frågan om någon av brukarna fått ett avslag på en LSS-ansökan. Bland respondenterna under 21 år svarade 14 stycken att de fått avslag. Tittar man närmare på svaren i följdfrågorna ser man att avslagen gäller de flesta insatserna, ingen insats tycks ha högre avslagsfrekvens än någon annan. Vi ser även att de flesta som fått avslag anger att anledningen till avslaget var att man

inte ansåg att ett tillräckligt behov förelåg. Två personer angav att avslaget berodde på att kommunen inte kunde tillhandahålla insatsen vid ansökningstillfället – man avlog alltså och möjliggjorde ett överklagande istället för att bevilja och sedan inte ge insatsen.

När det gäller det praktiska tillhandahållandet av insatserna enligt LSS finns det både kommunala och privata alternativ i Laholms kommun. Bland de 10 barn och ungdomar som har personlig assistans är det 3 som har en kommunalt anställd assistent och 7 som har en privat. Bland dem som har privata assistenter framhålls bland annat möjligheten att själv vara arbetsgivare och tillgången till specialistutbildad personal som några av motiven till varför man valt det privata alternativet.

Fem av respondenterna får idag någon av sina insatser genom Attendo Care AB, och det handlar uteslutande om avlösarservice och ledsagarservice. Totalt sett bedömer man inom den aktuella ålderskategorin att innehållet i insatserna som man tar del av är *mycket bra* (34,5 %) eller *ganska bra* (58,6 %) och om man jämför de som har kommunala respektive privata verkställare ser man ingen märkbar skillnad i om den ena eller den andra gruppen är mer eller mindre nöjd med innehållet i insatserna.

#### **Hur skulle du vilja bedöma innehållet i de insatser som du i dagsläget är beviljad?**

##### **”Mycket bra”**

*Personalen kommer alltid på avtalad tid.*

*Vår son trivs bra på korttidstillsynen*

*Man kan styra tiderna efter behovet*

##### **”Ganska bra”**

*Negativt att det är för många barn i varje personalgrupp men positivt att det är så bra kommunikation mellan personalen och mig som mamma.*

*Det är personer som han känner igen. Svårt att få tider som passar.*

*Den assistans vi har gör att vi slipper bli utbrända, känns som att vi nu också kan leva lite som andra människor. Däremot att ha en personlig assistent i hemmet är som att bo i ett skyltfönster.*

##### **”Ganska dåligt”**

*”Kortis” är som en förvaring (för lite personal).*

#### *Inflytande*

Samtidigt som andelen respondenter är ganska eller mycket nöjda med innehållet i insatserna är hela 93,1 % kan vi se att endast 32 % anser att de har stort inflytande över insatsernas faktiska utformning och hela 28 % svarar att de endast har ett litet inflytande över insatserna. Att man är nöjd med insatsens innehåll behöver ju inte ha ett naturligt samband med att man har ett stort inflytande över densamma men vid skapandet av enkäterna förelåg ett antagande om att så var fallet. Det kan ju istället vara så att även om man inte själv har inflytande över insatsernas praktiska utformning så kan de som faktiskt utför insatserna göra ett så pass bra jobb att det bristande inflytandet inte spelar någon roll i den totala bedömningen.

**”Stort inflytande”**

*Man kan diskutera fram bra utformning och innehåll.*

**”Varken stort eller litet inflytande”**

*Personalen styr innehållet i insatsen, vilket hittills fungerat bra.*

**”Litet inflytande”**

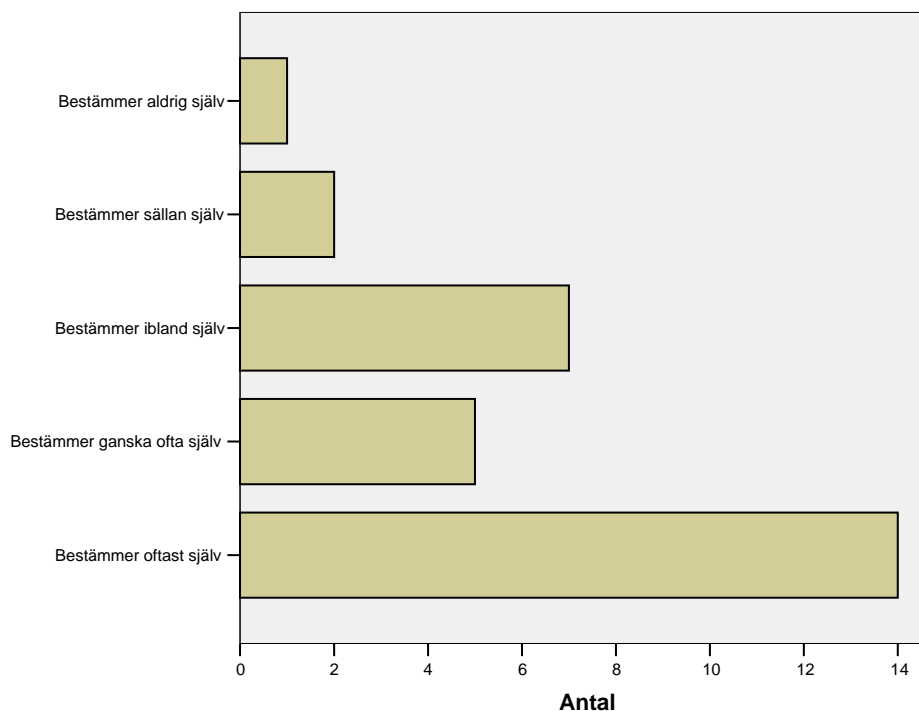
*Svårt att anpassa individuellt och samtidigt vara till för alla.*

*”Kortis” går inte att ändra på.*

*Den kommunala ekonomin tycks styra till det mindre bra.*

Men om man då bortser från inflytandet i just de specifika insatserna – hur mycket upplever respondenterna (eller deras företrädare) att de själva kan bestämma över sitt liv och sin vardag i stort? Som framgår av figuren nedan upplever de flesta barnen och ungdomarna att de har ett relativt stort eget inflytande över vardagen.

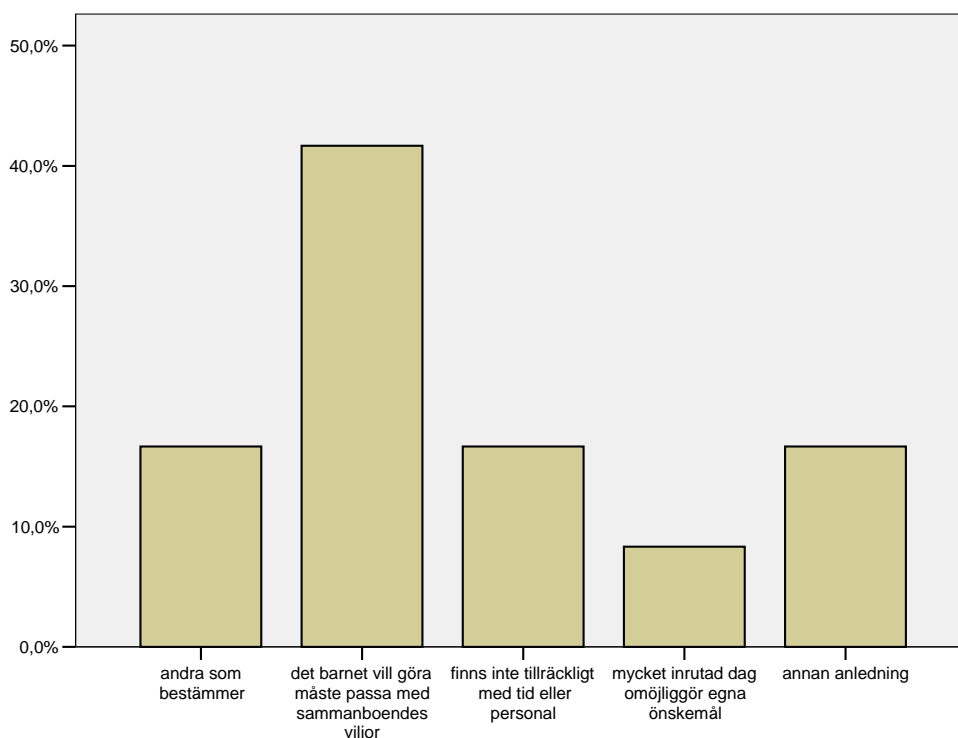
**Hur mycket bestämmer barnet själv (eller hans/hennes företrädare) över livet och vardagen i stort?**





Bland dem som upplever att det egna inflytandet över vardagen brister, fick följande alternativ högst svarsfrekvens:

#### Upplevd orsak till bristande inflytande



I en jämförelse över tiden mellan möjligheten till inflytande över vardagen och livet i stort idag och för några år sedan upplever 69 % av barnen och ungdomarna att det inte har skett någon skillnad. Positivt är att hela 10,3 % anser sig bestämma *mycket mer* idag samtidigt som endast 3,4 % upplever att de bestämmer *mycket mindre* idag.

Vad gäller inflytandet över barnens och ungdomarnas barnomsorg och skolgång upplever 59,1 % att de har fullt tillräckligt inflytande över barnomsorgen och 41,4 % avger samma svar med avseende på skolgången. 4,5% respektive 6,9 % upplever att de i princip inte har något inflytande alls över barnomsorgen respektive skolgången, men på vilket sätt detta bristande inflytande är ett problem anges inte.

#### 3.2.1 b) Vuxna

Användningen av LSS-insatser ser enligt respondenterna ut enligt kolumnen till vänster. I den högra kolumnen redovisas användningen av LSS-insatser enligt vård- och omsorgsenhetens datasystem för oktober 2006.

## Insatser enligt LSS (oktober -06)

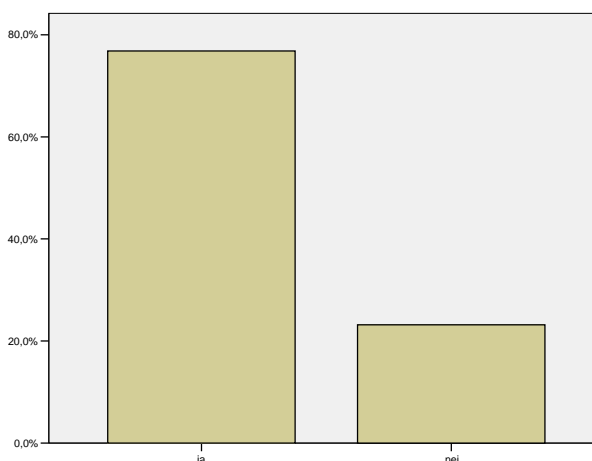
	Enkät svar:	Laholms kommun:
Rådgivning och annat personligt stöd:	12 st.	1 st.
Personlig assistans:	33 st.	45 st.
Ledsagarservice:	20 st.	22 st.
Kontaktperson:	29 st.	34 st.
Avlösarservice i hemmet:	2 st.	2 st.
Korttidsvistelse:	4 st.	0 st.
Korttidstillsyn:	2 st.	0 st.
Boende i familjehem:	0 st.	0 st.
Boende med särskild service för vuxna:	28 st.	39 st.
Daglig verksamhet:	54 st.	77 st.
<i>Totalt antal insatser:</i>	<i>184 st.</i>	<i>220 st.</i>

Liksom i fallet med barn/ungdomsenkäten föreligger stora skillnader mellan de två kolumnerna men även här vill vi påminna om att det inte är alla brukare i kommunen som har valt att delta i undersökningen och därför kan antalet insatser inte vara identiskt. Vad som dock förvånar är att 12 respondenter angett att de tar del av insatsen *rådgivning och annat personligt stöd* samtidigt som man från kommunen endast beviljat en person den insatsen. Samma förhållande råder för insatserna korttidsvistelse och korttidstillsyn. Fyra personer uppger att de har *korttidsviselse* (ingen enligt vård- och omsorgsenheten) och två personer anger att de tar del av insatsen *korttidstillsyn* (ingen enligt vård- och omsorgsenheten). För rådgivning och annat personligt stöd kan det eventuellt vara så att man tar del av andra insatser, t.ex. kontaktperson, ledsagarservice, personlig assistans eller någon annan som i flera fall säkert innebär en del råd och stöd till brukaren. Man kanske inte tolkar råd och stöd som en enskild insats utan mer som en del av de andra insatser som man tar del av. Och utifrån det resonemanget, och vida tolkningen av insatsen, är det ju många som skulle kunna svara att man har den insatsen. För vilken kontaktperson eller personlig assistent t.ex. skulle inte försöka vara brukaren behjälplig om denne ber om råd i någon fråga eller behöver stöd i en svår situation? Här ligger nog en stor del av förklaringen till de differentierande siffrorna alltså i olika tolkningar och upplevelser av begrepp och uttryck. Det kan ju också vara så att någon eller några av brukarna tillhör personkrets 3 och därför får del av råd och stöd från landstinget och därför inte finns med i kommunens insatsregister.

För insatserna korttidsvistelse och korttidstillsyn är det svårare att se att ett kryss från en brukare som inte sammanfaller med en beviljad insats från kommunen skulle kunna uppfattas som en annan tolkning av begreppet. Korttidsvistelse och korttidstillsyn är relativt snäva begrepp som många känner till innehållet och innebörden i. Något svar på varför kryssen sitter där de sitter framgår inte av svaren men faktum kvarstår, brukarnas och kommunens uppfattning om de insatser som är beviljade går här isär.

Bland respondenterna i vuxnenenkäten är det 72,4 % som upplever att omfattningen av de beviljade insatserna är tillräcklig och 21,8 % anser att den är otillräcklig. Utöver svaren lämnades en hel del kommentarer i frågan.

Anser du att den beviljade omfattningen av insatserna är tillräcklig?



**JA, omfattningen är tillräcklig:**

*För närvarande men inom 12 månader behövs mer korttidsvistelse för att kunna träna mig för ett eget boende.*

*Så länge min man kan hjälpa mig övrig tid*

**NEJ, omfattningen är inte tillräcklig:**

*Jag önskar mer timmar per dygn*

*Mer avlösning av familjemedlemmar på kvällstid för egna aktiviteter*

*Mer ledsagning behövs.*

*Ibland räcker inte timmarna till och då blir mina nära och kära drabbade.*

Gällande förekomsten av ett beviljande av insatser som sedan ej implementeras eller avslag på ansökningar trots bedömt behov finns stora likheter i svaren mellan de som gavs av respondenterna i barn/ungdomsenkäten och de i vuxnenkäten. Bland barnen var det endast en som beviljats en insats (stödfamilj) som man sedan inte fått och bland de vuxna är det två som beviljats men inte fått en insats. I ett av fallen handlar det om insatsen *kontaktperson* och personen uppges ha väntat på insatsen i 3 månader i oktober 2006.

Även vad gäller avslagen på ansökningar (så att man som enskild kan överklaga beslutet i förvaltningsdomstol om man inte samtycker) fördelar sig ungefär på samma sätt procentuellt som bland barnen. Dock är det fler vuxna (23 st.), procentuellt sett, som har fått ett avslag på en ansökan men det kan ju bero på att många vuxna har hunnit med fler ansökningar om insatser än flertalet av barnen och har därigenom också en procentuellt större risk att ha mött ett avslag genom åren. De som fått avslag på en ansökan uppger i flera fall att det handlar om insatserna *ledsagarservice* och *kontaktperson*. De upplevda anledningarna till avslag bland brukarna är att det från kommunens sida inte bedömdes finnas ett behov hos den enskilde av den specifika insatsen. Därav kan man anta att avslagen också till hög grad upplevs som relevanta eftersom stor medvetenhet finns kring vikten av att ett bedömt behov måste föreligga för att en insats ska beviljas. Dock kan ju naturligtvis den enskilde brukaren tycka att behovet finns även om inte kommunen gör den bedömningen.

Av de insatser som beviljats anser hela 35,2 % av brukarna över 22 år att personlig assistans är den, för dem, mest betydelsefulla insatsen. För denna insats svarar, liksom för personerna under 21 år, både kommunala och privata aktörer för implementeringen. Fördelningen mellan

privat respektive kommunalt anställdas assistenter var bland barnen och ungdomarna 70-30. Bland de vuxna brukarna är fördelningen den omvända. 77,4 % av de svarande på frågan uppger att de har en kommunalt anställd assistent och 22,6 % att de har en privat dito. En eventuell förklaring till denna skillnad kan ligga i att många av de vuxna med personlig assistans antas ha tagit del av insatsen under många år och därför också beviljats insatsen innan de privata aktörerna etablerade sig på området och sedan fortsatt med den assistans som man vant sig vid. För barnen och ungdomarna som för första gången ansöker om personlig assistans finns det ett antal olika aktörer att välja på och det kommunala alternativet känns kanske inte lika självskrivet som det gjorde för ett antal år sedan. När det gäller kommunal kontra privat assistent lämnade flera respondenter kommentarer:

**Privat:**

*Större frihet än kommunal.*

*De lyssnar mycket på vad jag tycker och jag kan själv bestämma vilka som ska vara mina assistenter.*

**Kommunal:**

*Verkar enklast. Jag ville ha den som jag alltid har haft som assistent och hon är kommunal assistent.*

*Hade privat tidigare men tyckte att det fungerade dåligt.*

22 brukare uppger att de idag tar del av LSS-insatser från Attendo Care AB och det handlar om insatserna kontaktperson, ledsagarservice och boende. Ser man till hela ålderskategorin (22+) bedömer respondenterna man att innehållet i de insatser som man tar del av är *mycket bra* (57,8 %) eller *ganska bra* (34,9 %) och i en jämförelse rörande bedömningen av innehållet i insatserna mellan de med privata respektive kommunala aktörer föreligger det bland de vuxna, liksom bland barnen och ungdomarna, endast marginella skillnader.

**Hur skulle du vilja bedöma innehållet i de insatser som du i dagsläget är beviljad?**

**Mycket bra:**

*Låg personalomsättning och kunnig personal.*

*Tryggheten i att det finns personal dygnet runt är jättebra!*

**Ganska bra:**

*Bra bemötande, personal som "känner" för arbetet, lite rörigt på sommaren med alla vikarier.*

*Bra boende med trevlig personal men det behövs mer resurser så att man kan gå ut mer.*

*En assistent är lysande, nytänkande. De andra är OK. Risken är stor att arbetsinsatsen blir slentrianmässig och inte utgår från individen utan från assistenten. Dålig kvalitetssäkring i verksamheterna. Svag egenkontroll – har dock blivit bättre på vissa områden med tiden. Assistenterna som finns att få tag på är bättre och mer välutbildade idag än tidigare. Yrket har blivit etablerat, senaste rekryteringen är mycket bra!*

**Ganska dåligt:**

*Jag har ingen daglig verksamhet och det är långt hem.*

*Inflytande*

Vad gäller inflytandet över innehållet och utformningen av insatserna betecknar 40,8 % av respondenterna det som stort, 42,3 % anser att det varken är stort eller litet och 16,9 % upplever det som litet. Vi antar att samma förhållanden råder för de vuxna respondenterna som för barnen och ungdomarna; att trots att man inte upplever sig ha så stort inflytande över insatsernas innehåll och utformning så är man totalt sett positivt inställd till insatserna i sig p.g.a. andra orsaker.

### **”Stort inflytande”**

*När det gäller den personliga assistansen.*

### **”Varken stort eller litet inflytande”**

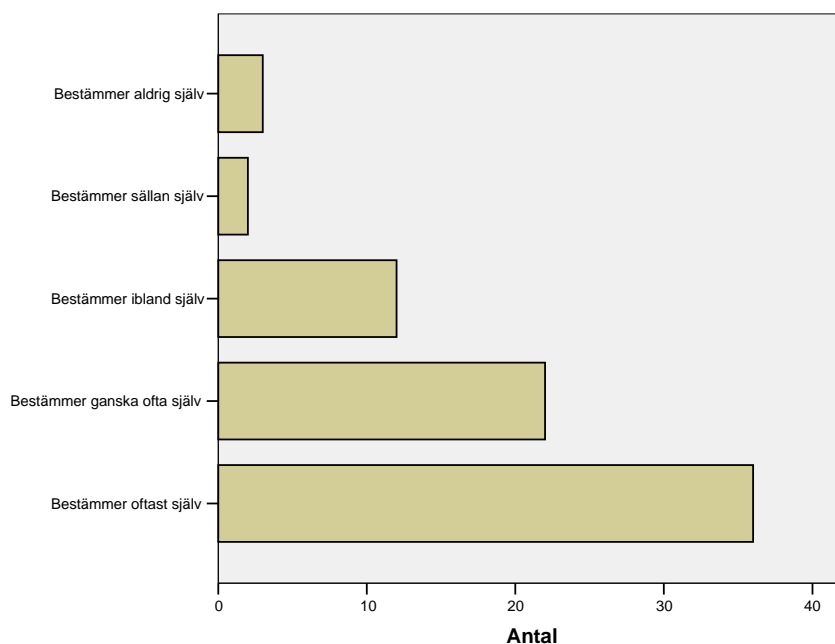
*Personalen bestämmer innehållet för det mesta och det tycker jag är bra.  
Kan varken läsa eller skriva.*

### **”Litet inflytande”**

*Allt är redan bestämt.  
Handläggarna har konstig makt.*

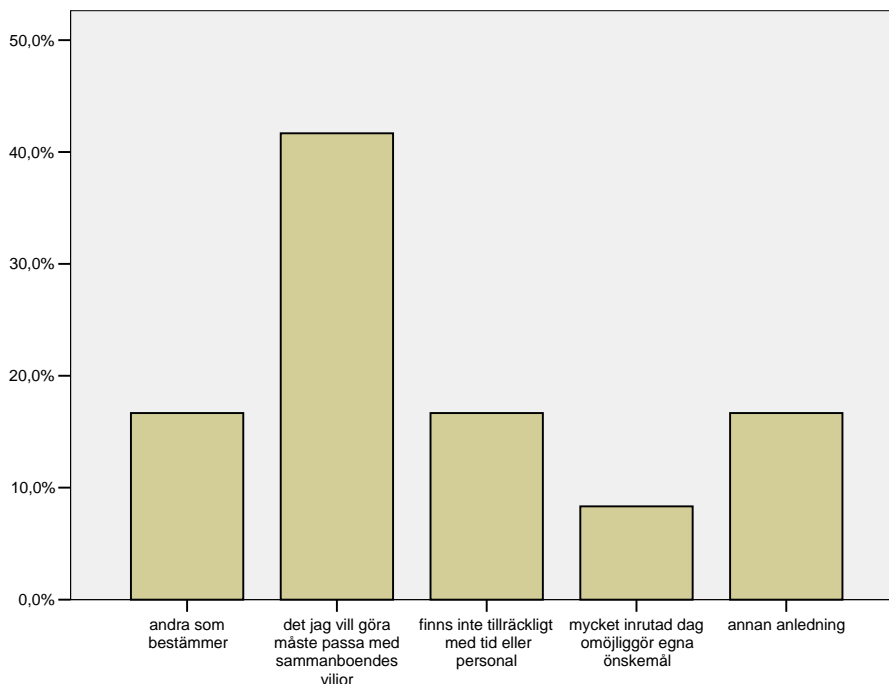
48 % av brukarna över 22 år upplever att de *oftast bestämmer själv* om man ser till vardagen och det dagliga livet och 29,3 % upplever att de bestämmer *själva ganska ofta*. Denna relativt stora känsla av självbestämmande bland brukarna i Laholms kommun ser ut enligt följande rent grafiskt:

Hur mycket anser du att du själv kan bestämma över ditt liv och din vardag?



Liksom var gällande barnens och ungdomarnas svar på frågan om det upplevda inflytandet över livet och vardagen fanns en följdfråga även för de vuxna respondenterna som syftar till att utröna orsaken till det eventuellt bristande inflytandet. Precis som för barnen och ungdomarna anges det största hindret för den önskade graden av inflytande vara att det man önskar göra måste överensstämma vad de vill som man sammanbor med. För barnen och ungdomarna gäller detta främst övriga familjen och för de vuxna respondenterna rör det sig antingen om familjen eller om de personer som man bor på gruppboende tillsammans med.

### Upplevd orsak till bristande inflytande



Ungefär lika många vuxna svarar att deras inflytande över vardagen och det dagliga livet är mycket större idag (35,5 %) eller lika stort/litet som tidigare (34,2 %). 5 personer upplever att de bestämmer mycket mindre idag än för några år sedan.

#### 3.2.2 Kontakt och samarbete: Försäkringskassan, hälso- och sjukvården och Laholms kommun, bemötande och hjälpmedel

Inom de verksamheter som bedrivs på LSS-området är samarbete och samverkan mellan olika samhällsliga insatser ofta av stor betydelse för den enskilde för att han/hon ska ha möjlighet att få den hjälp som man är berättigad till. I enkäten undersöks olika sådana relationer och i detta avsnitt behandlas särskilt de gentemot försäkringskassan och hälso- och sjukvården.

##### 3.2.2 a) Barn/ungdomar

Bland barnen och ungdomarna är det i 26 av 30 svarande som är beviljade någon form av bidrag från Försäkringskassan i oktober 2006. De ersättningar och bidrag som flest tar del av är *vårdbidrag* (12 personer), *assistansersättning* (6 personer), *handikappersättning* (6 personer) *aktivitetsersättning* (5 personer) och *bilstöd* (5 personer)<sup>7</sup>.

När det gäller hur de svarande upplever kontakten mellan kommunen och försäkringskassan, barnrehabiliteringen respektive hälso- och sjukvården generellt fungerar fördelade sig svaren enligt samma mönster för alla tre instanserna. Några få var *mycket nöjda* och några var *mycket missnöjda* men de flesta samlade sig på mittenalternativet – *varken nöjd eller missnöjd*. Det är svårt att säga om ett kryss för detta mittenalternativ representerar en upplevelse av att kontakten och samarbetet både kunde ha varit både bättre och sämre eller om det är ett svar som man kryssar i om man inte riktigt kan ta ställning i frågan.

<sup>7</sup> En och samma person kan vara beviljad flera olika ersättningar och bidrag från Försäkringskassan.

Det finns inget samarbete. Kommunen hänvisar oss hela tiden till habiliteringen. Kommunen har inte tid med oss. Atingen har vi kontakt med kommunen eller habiliteringen.

Vi skulle önska att det fanns ett större helhetsgrepp.

I sammanhanget ansågs en bedömning av den hjälp som man upplever att barnet får från olika personalkategorier vara på sin plats. 11 grupper av personal presenterades och den grupp, vars hjälp man ansåg sig vara mest nöjd med är skolpersonalens. 70,8 % svarade att de är *mycket nöjda* med den hjälp som man får från just den gruppen. Andra personalkategorier som många anser sig vara *mycket nöjda* med är personalen på barnhabiliteringen (43,5 %) och områdescheferna (40 %).

### Hur upplever du den hjälp som du får från följande personalgrupper?

	Mycket nöjd	Varken nöjd eller missnöjd	Missnöjd	Ej kontakt
Handläggare	32,1 %	60,7 %	7,1 %	0 %
Områdeschefer	40 %	44 %	4 %	12 %
Korttidsboende-personal	39,1%	21,7 %	8,7 %	30,4 %
Förskolepersonal	16,7 %	5,6 %	5,6 %	72,2 %
Skolpersonal	70,8 %	25 %	4,2 %	0 %
Barnhabiliteringen	43,5 %	26,1 %	17,4 %	13 %
Sjuksköterska	17,6 %	29,4 %	0 %	52,9 %
Personlig ass.	42,1 %	10,5 %	0 %	47,4 %
Sjukgymnast	40 %	15 %	5 %	40 %
Bostadsanpassare	15 %	20 %	25 %	40 %
Arbetsterapeut	28,6 %	33,3 %	4,8 %	33,3 %

Då man talar om hjälp och stöd i olika former för funktionshindrade personer kan det också vara på sin plats att ta upp frågan om olika hjälpmedel som kan underlätta vardagen för den enskilde. Bland barnen och ungdomarna gör 63,3 % av respondenterna bedömningen att man i dagsläget har tillräckligt hjälpmedel för att kunna klara så stor del av vardagen som möjligt på egen hand. Av de 36,7 % som svara att man inte har tillräckliga hjälpmedel uppges bland annat *information om barnets handikapp, dubbletter av dagens hjälpmedel och fungerande dator i skolan*, som exempel på sådant som saknas.

Totalt sett – alla personalkategorier och verksamheter inräknade – säger sig 80 % enkätens yngre respondenter och dess företrädare vara nöjda med det stöd och den service som de tar del av från Laholms kommun. Bland de 20 % som inte är nöjda lyfts bland annat en brist på platser i korttidsboende, en upplevd snålhet från kommunens sida samt en osäkerhet inför om de beviljade insatserna verkligen kommer att fullföljas så som sagts, fram som påverkar helhetsintrycket negativt.

#### 3.2.2 b) Vuxna

Av de vuxna som svarat på enkäten i brukarundersökningen är det 97,5 % som tar del av någon form av ekonomiskt stöd eller bidrag från Försäkringskassan. De bidrag som flest

personer tar del av är *bostadstillägg* (48 personer), *handkappersättning* (20 personer), *assistansersättning* (19 personer) och *sjukersättning* (17 personer).

Som nämndes inledningsvis i detta avsnitt är förmågan hos olika instanser att samverka med varandra samt upprätthålla en god kontakt ofta av stor betydelse för den enskilde brukare som är beroende av de olika instanserna. Samarbetet och kontakten mellan Laholms kommun och Försäkringskassan upplevs av 53,4 % av respondenterna över 22 år som *bra* eller *mycket bra*. 34,2 % gav samma omdöme (*bra* eller *mycket bra*) om samarbetet mellan kommunens LSS-verksamheter och landstingets habilitering och motsvarande siffror för kontakten mellan kommunen och hälso- och sjukvården är 59,6 %. Överlag alltså en positiv upplevelse av de kontakter och det samarbete som existerar mellan kommunen och försäkringskassan och hälso- och sjukvården men ett sämre omdöme kring samarbetet och kontakterna gentemot habiliteringen.

När det gäller de vuxna respondenterna är det, liksom det var bland barnen och ungdomarnas svar, relevant att reflektera över de många markeringarna av mittenalternativet *varken bra eller dåligt* (39,7 % - 57,9 % - 34,6 %). Som också nämndes när det gällde barn- och ungdomsenkäten så kan man inte vara säker på om mittenvalet betyder att respondenten inte har någon kunskap om de reella kontakterna och samarbetet mellan instanserna eller om man faktiskt upplever situationen så som vare sig särskilt bra eller dåligt.

I bedömningen av den hjälp som man som LSS-brukare i Laholms kommun får från olika personalgrupper presenterades för de vuxna respondenterna 10 kategorier av personal att bedöma. Omdömena fördelades enligt följande tabell:

### Hur upplever du den hjälp som du får från följande personalgrupper?

	Mycket nöjd	Varken nöjd eller missnöjd	Missnöjd	Ej kontakt
<b>Handläggare</b>	42,6 %	38,2 %	5,9 %	13,2 %
<b>Områdeschefer</b>	60 %	27,7 %	0 %	12,3 %
<b>Boendepersonal</b>	72,2 %	9,3 %	1,9 %	16,7 %
<b>Personal på ditt arbete/ din sysselsättning</b>	55,6 %	25,9 %	5,6 %	13 %
<b>Personliga ass.</b>	64,3 %	4,8 %	0 %	31 %
<b>Kurator</b>	15,6 %	15,6 %	0 %	68,8 %
<b>Sjuksköterska</b>	55,1 %	22,4 %	0 %	22,4 %
<b>Arbetsterapeut</b>	39,5 %	15,8 %	0 %	44,7 %
<b>Sjukgymnast</b>	38,5 %	15,4 %	2,6 %	43,6 %
<b>Bostadsanpassare</b>	25 %	15,6 %	25 %	40 %

Tabellen ovan gäller hjälp från olika personalgrupper, men för en funktionshindrad person kan det ju också vara av yttersta vikt att ha rätt hjälpmedel till hands för att på ett smidigare sätt klara sig över eventuella hinder i vardagen. 89,2 % av de vuxna respondenterna anger att de ha tillräckliga hjälpmedel i dagsläget och några de 10,8 % som upplever att hjälpmedel saknas menar att man bl.a. är i behov av talande klockor och elrullstolar.

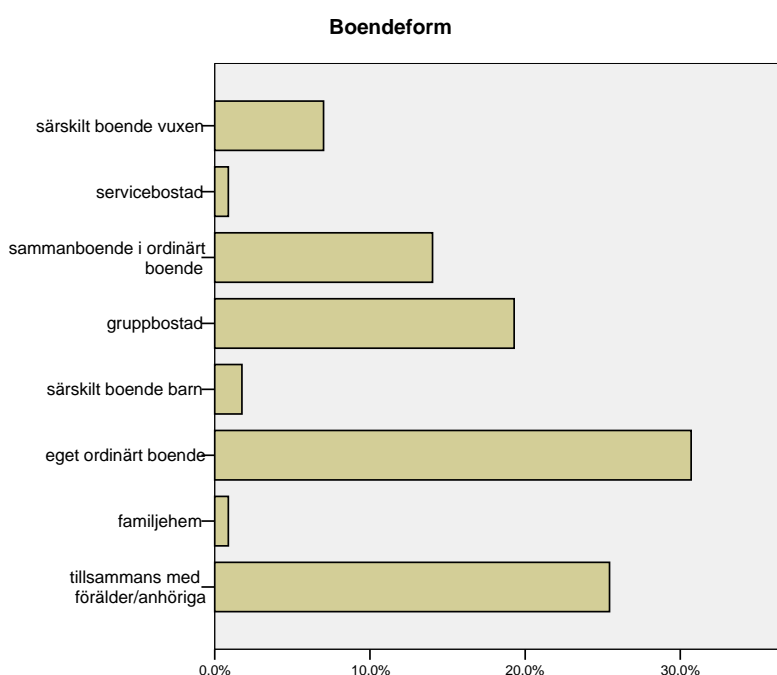
Som en avrundning på detta avsnitt ombads respondenterna ange om man anser sig vara nöjd eller inte med det stöd och den service som man får från Laholms kommun. Svaren på frågan



visar på en klar majoritet för ja-alternativet, 90,9 % menar att man generellt sett är nöjda. De 9,1 % som är missnöjda motiverar sitt missnöje utifrån en upplevelse om att *handikappomsorgen har stannat i utvecklingen*, att man har *för lite stöd i form av insatser* samt att man inte upplever att man *får del av sina beviljade antal timmar*.

### 3.2.3 Boende

Boendesituationen totalt sett bland de funktionshindrade medborgarna i Laholms kommun som har svarat på enkäten ser ut enligt diagrammet här nedan. Det man direkt kan utläsa av svaren genom att titta på figuren är att majoriteten av respondenterna lever tillsammans med föräldrar/nära anhöriga eller i ett eget ordinärt boende (vilket både kan innebära att man t.ex. lever med make/maka/sambo, eller helt ensam). I det följande görs redovisningen gällande svaren på frågorna om boenden uppdelat mellan barn/ungdom och vuxna.



#### 3.2.3 a) Barn/ungdomar

Barnen och ungdomarna i undersökningen bor till 82,8 % tillsammans med föräldrar eller andra nära anhöriga och de övriga, vilka i de flesta fallen är äldre barn som bor utanför föräldrahemmet, har i majoriteten av fall kontakt med sina föräldrar flera gånger i veckan. För ytterligare kommentarer kring boendet i Laholms kommun framöver se nästa avsnitt *I framtiden*.

#### 3.2.3 b) Vuxna

65,9 % av de vuxna respondenterna lever bor *tillsammans med föräldrar/anhöriga*, i *eget ordinärt boende* eller *sammanboende i ordinärt boende*. Av de som bor i något av de tre boendalternativen har 66,7 % även någon form av boendestöd<sup>8</sup> och nivån på detta stöd

<sup>8</sup> Boendestöd beviljas enligt SoL till personer som ingår i LSS personkrets, bor i eget boende och som behöver särskilt stöd i vardagen.

varierar enligt respondenternas svar. Som ett resultat av dessa mycket olika svar är det därför svårt att säga något om den genomsnittliga nivån av boendestöd.

Av de som bor i ett eget ordinärt boende har 41,5 % fått bostaden anpassad på ett eller annat sätt för att underlätta för den funktionshindrade personen att bo just där. I flera fall handlar det bl.a. om ramper som har satts upp, hissar som installerats och förändringar av toalett- och köksinredningar.

40,3 % av personerna som svarat på vuxenenkäten uppger att de helt själva har bestämt var de ska bo någonstans och tillsammans med vem. 14,3 % upplever att man inte fått vara med och bestämma och i de flesta fall anges personens förmåga till att ta egna beslut och uttrycka sina önskningsor som bakomliggande orsaker till detta. 93,2 % upplever dock att de har *tillräckligt mycket inflytande* över det boende som de faktiskt lever i och hela 96,3 % anger att de trivs *bra* i sitt boende.

### 3.2.4 Skola/barnomsorg

Av de 28 barn som angett att de går i skolan är 24 stycken inskrivna i särskoleklass och resterande 4 berättar att de går i ordinarie skolklass. Upp till svaren lämnades en del kommentarer. Ett urval följer nedan.

#### **"Går i särskola"**

*För lite och för lätta läxor. För låga krav!  
Läser också vissa ämnen på Osbecksgymnasiet.*

#### **"Går i ordinarie skolklass"**

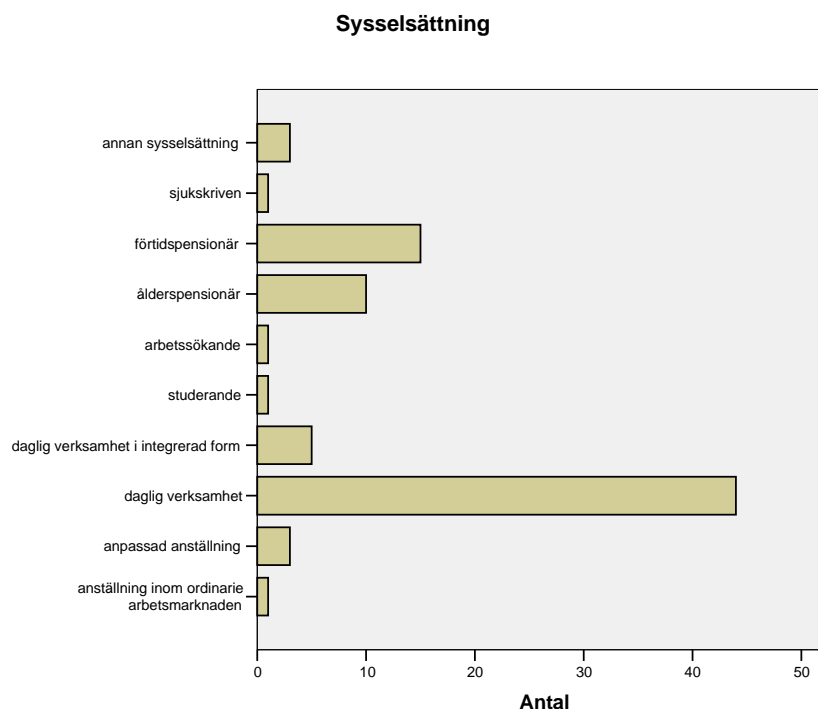
*Behöver personer med normalt beteende runt omkring sig.  
Har eget klassrum för egen träning.*

För de barn som deltagit undersökningen är majoriteten oftast hemma tillsammans med en eller båda föräldrarna den tid som inte spenderas i skolan. För de barn och ungdomar som t.ex. är på korttidsvistelse efter skolan, på helgerna eller under loven är det en fördel om samspelet och kontakten gentemot skolan fungerar smidigt exempelvis vad gäller information och praktiska lösningar. 70,9 % av de svarande upplever att samspelet mellan skolan och omsorgen/ tillsynen utanför skoltid fungerar *bra* eller *mycket bra*. Från dem som upplever samspelet som *dåligt* eller *mycket dåligt* lämnas kommentarer så som att det *över huvudtaget inte finns något samspel*.

### 3.2.5 Arbete/sysselsättning

Som tydligt visas i figuren nedan sysselsätter sig flertalet av de funktionshindrade personerna i Laholms kommun, och som deltagit i brukarundersökningen, i den dagliga verksamheten. Daglig verksamhet är en insats enligt LSS som beviljas till den som ingår i personkrets 1 eller 2 och inte har ett förvärvsarbete eller utbildar sig (LSS 9§). Personerna som har insatsen utgör närmare bestämt 52,4 % av alla som uppgivit att de har någon form av sysselsättning. Majoriteten av respondenterna arbetar mer än 20 timmar i veckan och 52,2 % upplever att de *arbetar lagom mycket*. Arbetsuppgifterna skiljer sig mycket åt men i stora drag är det mycket monterings-, lego-, utomhus- och handarbete som angivits som *huvudsaklig arbetsuppgift* och 93,3 % upplever att de arbetsuppgifter som man har är passande för en. 68,1 % har *bestämt helt själv* eller *varit med och bestämt* var man ska arbeta. 12,8 % har fått komma med önskemål kring arbetsplats och -uppgifter, och 19,1 % upplever att de inte fått vara med och

bestämna vad de ska arbeta med. Sammantaget upplever 70,2 % av dem som har någon form av sysselsättning att man trivs bra med densamma.



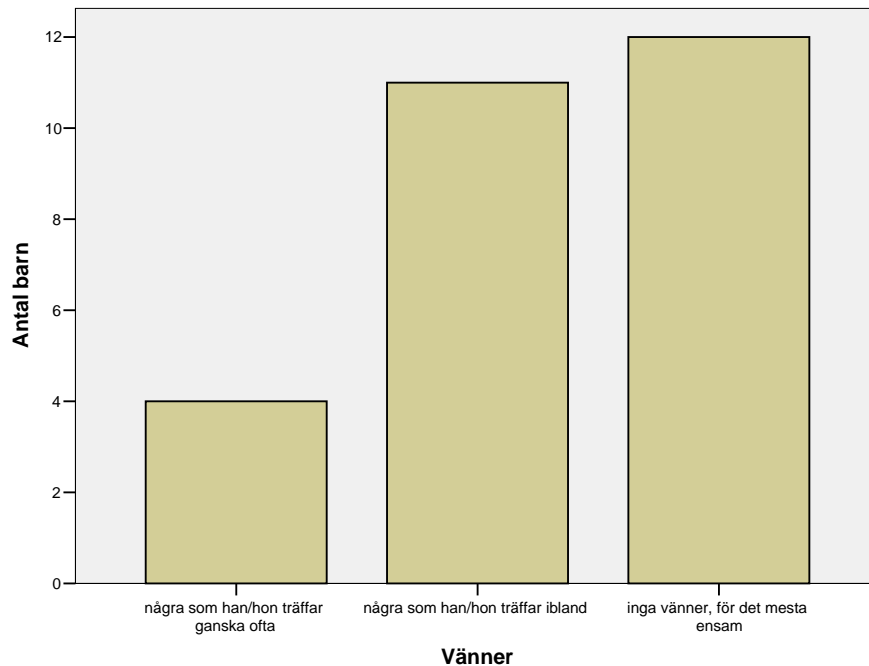
### 3.2.6 Social tillvaro och trygghet

Ett område som berör och påverkar alla de andra ämnen som tas upp i undersökningen är det om den sociala tillvaron och tryggheten i Laholms kommun. Detta är ett ämnesområde som på ett mycket påtagligt sätt kan avgöra vardagens utseende för många människor – både för de med funktionshinder och för de utan. Känner man inte att man tillhör ett socialt sammanhang eller om man inte känner sig trygg i den miljö som man dagligen vistas i och kring kan det vara svårt att också ta till sig de åtgärder och insatser som finns tillgängliga i samhället. Detta område kan både underlättas och försvåras av de tidigare ämnen som berörts i rapporten, och hänger också samman med de två efterföljande – fritidsaktiviteter och samhällsdeltagande.

#### 3.2.6 a) Barn/ungdomar

För barn och ungdomar formas den sociala tillvaron till största delen i familjen och i skolan, och just den sociala relationen till andra personer och känslan av att ”höra hemma” i ett socialt sammanhang är mycket viktig för det totala välbefinnandet. Till barnen och ungdomarna i undersökningen har vi därför valt att ställa några frågor om vänner, ensamhet och mobbing.

Hela 12 barn/ungdomar, det vill säga 44,4 % av de svarande markerar svarsalternativet: *barnet har inga vänner som hon/han träffar, hon/han är för det mesta ensamt* och endast 4 stycken anger att man har *några vänner som hon/han träffar ganska ofta*. 11 respondenter har *några vänner som han/hon träffar ibland*.

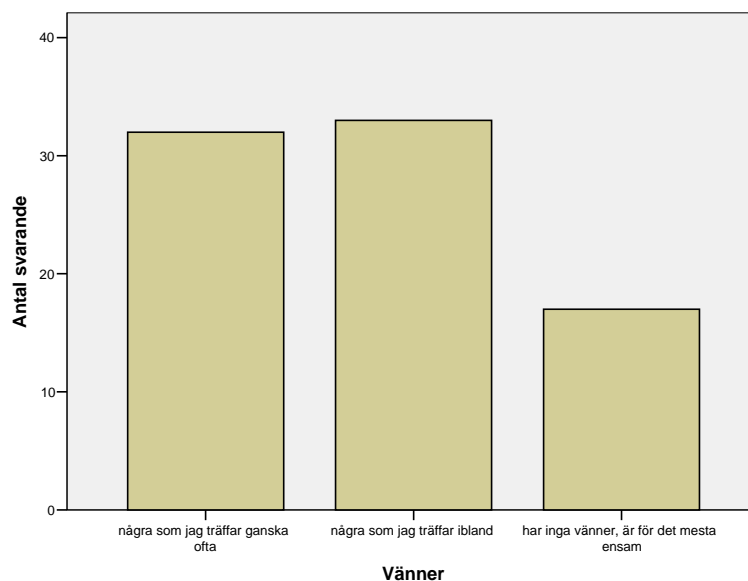


Även om man upplever att man inte har några vänner behöver de flesta ibland någon att prata med om man känner sig ensam eller har något som behöver ventileras. Ett antal grupper av personer som antas ingå i de sammanhang som barn och ungdomar med funktionshinder i Laholm medverkar i presenterades i enkäten och den grupp som fick flest svar på frågan om vem man vänder sig till om man känner sig ensam eller behöver prata med någon var *föräldrar/anhöriga* med 56,5 %. På andra plats kom alternativet *barnet är sällan ensamt*. Detta svar säger ju till viss del emot de som lämnades i förra frågan, där hela 44,4 % angav att de inte har några vänner som man umgås med, men kanske avser man med de två svaren på frågorna att man inte är helt ensam men att man inte anser sig ha något umgänge med personer som vi normalt betecknar som ”vänner”. Istället kanske man umgås med ”föräldrar”, ”syskon”, ”personal” eller andra personer med epitet som i första hand inte är ”vänner”.

På frågan om barnet upplever att han/hon blivit mer eller mindre ensamt under de senaste åren anser en klar majoritet (79,2 %) att det inte är någon skillnad. Och på frågan om barnet blivit utsatt för mobbing, våld eller hot om våld det senaste året svarar hela 92,6 % att de inte utsatts för vare sig mobbing, våld eller hot om våld. Dock uppger en person att han/hon drabbats av mobbing och en svarar att han/hon utsatts för våld. På frågan om barnet under det senaste året någon gång stannat hemma på grund av en rädsla för att bli utsatt för mobbing, våld eller hot om våld svarar alla nej.

### 3.2.6 b) Vuxna

Bland de vuxna deltagarna i enkätundersökningen uppger 40,2 % att man har några vänner som man träffar ibland. 39 % har vänner som han/hon träffar ofta och 20,7 % anger att de inte har några vänner och är ensamma för det mesta. Om man vid något tillfälle känner sig ensam eller att man behöver prata med någon säger 48,8 % att man i första hand skulle vända sig till sin sambo/man/hustru eller sina föräldrar/andra nära anhöriga. Ytterligare en grupp av personer som många anger att man skulle anförtro sig åt är olika kategorier av personal, personliga assistenter är ett exempel.



Liksom bland barnen och ungdomarna markerar en del (9,8 %) av respondenterna även alternativet *är sällan ensam*. När frågan gäller förändringar över tid gällande ensamheten upplever 46,8 % att det inte är någon skillnad mellan hur det är idag och hur det var för några år sedan. För alternativen *mycket mindre ensam* och *mycket mer ensam* är svarsfördelningen 20,8 % respektive 6,5 %.

Vad gäller upplevelser och erfarenheter av mobbing, våld eller hot om våld bland de vuxna respondenterna ser fördelningen av svar likadan ut som de gjorde för barnen och ungdomarna, dvs. det absoluta flertalet har inte upplevt dessa problem. En person anger att han/hon har utsatts för våld, en att denne fått motta hot om våld och resten av respondenterna uppger att de aldrig har varit utsatta för något av de tre alternativen. 3 personer i undersökningen har någon gång stannat hemma på grund av en rädsla för att utsättas för mobbing, våld eller hot om våld.

### 3.2.7 Fritidsaktiviteter

Som tidigare nämnts ligger föregående avsnitt om social tillvaro och trygghet till grund för bland annat utövandet av fritidsaktiviteter.

#### 3.2.7 a) Barn/ungdomar

För att försöka kartlägga de fritidsaktiviteter som barn och ungdomar med funktionshinder i Laholm håller på med presenterades 11 relativt ”breda” kategorier av fritidssysselsättningar som respondenterna kunde ange frekvensen av. Graderingen för varje aktivitet var *ofta – ibland – sällan – aldrig* och några av de aktiviteter som många kryssade *ofta* eller *ibland* för, är *promenader, bilturer, badar/fiskar, målar/ dansar/spelar/agerar* samt *läser tidning/bok*. När frågan ställdes om man önskade utöva någon av fritidsaktiviteterna oftare än vad man gör idag svarade ungefär 1/3 ja och 2/3 nej. Bland de som önskar utöva någon av aktiviteterna oftare anges i många fall *bada* och *bada i bassäng* som det man önskar sig mer av. Av de som vill vara mer aktiva än vad de är idag anger många att anledningen till detta är att *handikappet som barnet har är svårt att hitta lämpliga aktiviteter till* samt att det *finns för lite personal* tillhands för att barnet ska kunna utföra aktiviteterna. 36 % av de svarande anser att han/hon utifrån sin ålder och sina förutsättningar själv bestämmer vad han/hon ska göra på sin fritid.

För att överhuvudtaget kunna vara med på någon av fritidsaktiviteterna krävs det i många fall en viss transportsträcka – inte minst i en kommun som Laholm där många personer finns och lever på orter utanför tätorten. För att då kunna delta i aktiviteterna är man ofta beroende av någon form av transportmedel. 43,5 % av barnen och ungdomarna upplever att det är svårt att ta sig till och från fritidsaktiviteterna i Laholm och några av kommentarerna som följt av frågan är:

*Svårt med färdtjänsttider  
Omöjligt, behövs alltid två ledsagare  
Det tar lång tid att köra till och från fritidsaktiviteterna.*

Även de som anger att det är lätt att ta sig till och från aktiviteterna har lämnat kommentarer till sina svar:

*Åker med föräldrarna eller "kortis"-personalen.  
Mamma kör.  
Lätt för det mesta men det kan vara lite struligt med till exempel färdtjänsten.*

### 3.2.7 b) Vuxna

Liksom för respondenterna upp till 21 år fann de vuxna respondenterna en förteckning över ett antal olika fritidsaktiviteter som man ombads ange hur ofta man utövar. Svartalternativen var *ofta – ibland – sällan* och *aldrig*. De fritidsaktiviteter som flest vuxna respondenter anger att de sysslar med *ofta* är *promenader, bilturer, läser tidning/bok* samt *målar/dansar/agerar*.

61,6 % av personerna anger vidare att man anser att man utövar de aktuella fritidsaktiviteterna i önskad utsträckning samtidigt som 38,4 % skulle kunna tänka sig att utöva någon av aktiviteterna lite oftare eller mer än vad man gör idag. I många fall efterlyser man mer bad och simning, och flertalet respondenter skulle gärna vilja besöka idrottstävlingar eller liknande evenemang mer ofta. Anledningen till att man inte utövar fritidsaktiviteterna i önskad utsträckning redan idag förklarar många med omständigheter så som *för få ledsagartimmar, ingen anpassad badplats* samt *brist på sällskap*.

51,3 % av respondenterna uppger att de helt själv bestämmer vad de ska göra på sin fritid, 32,9 % är med och bestämmer över fritiden, 9,2 % får komma med önskemål och 6,6 % upplever att de inte får vara med och bestämma. Man ska dock inte uppfatta att dessa 6,6 % lever under något sorts förtryck och därför inte får bestämma, utan i dessa fall verkar det handla om personer som till följd av funktionsnedsättningen inte kan uttrycka önskningskring, eller ta beslut om, lämpliga aktiviteter.

Möjligheterna att ta sig till och från de önskade fritidsaktiviteterna upplever 43,8 % är bra. Ungefär samma procentandel återfanns bland barnens och ungdomarnas svar men då gällde det svartalternativet *svårt att ta sig till och från aktiviteterna*. 18,8 % av de vuxna respondenterna markerar samma svartalternativ. Omvänd ordning råder alltså. En viss förklaring kan ju ligga i faktorn ålder. För många föräldrar är det inte ett alternativ att ens barn skulle skickas iväg för att på egen hand ta sig till och från sina aktiviteter. Kanske upplever man då en större svårighet bland de yngre respondenterna (och deras företrädare) eftersom ett besök på en fritidsaktivitet eventuellt innebär mer logistik än för många vuxna. Detta torde dock inte vara den enda förklaringen eftersom det även för många av personerna

över 22 år som svarat på enkäterna är just transporten ett betydande projekt som ska lösas innan man väl kommer till den önskade fritidsaktiviteten. Några av kommentarerna som lämnades i anslutning till frågan om möjligheterna att ta sig till och från fritidsaktiviteterna får belysa stämningarna ytterligare:

**Lätt:**

*Jag har färdtjänst  
Med egen bil och personlig assistent.  
Kan dock vara svårt att få färdtjänst som passar tidsmässigt.*

**Varken lätt eller svårt:**

*Har anpassad bild och färdtjänst.  
Jag cyklar nästan alltid och det kan vara besvärligt vintertid.  
Färdtjänsten är opålitlig.*

**Svårt:**

*Taxin är dyr.  
Färdtjänsten fungerar inte alltid på de tider som jag vill åka.  
Alltigger centralt i Laholm eller Halmstad. Bor man ute på landet blir det en dyr, och ofta komplicerad transport för att kunna utöva sina aktiviteter.  
Jag har inte färdtjänst.*

### 3.2.8 Samhällsdeltagande

#### 3.2.8 a) Barn/ungdomar

60 % av respondenterna i ålderskategorin under 21 år är medlemmar i någon form av förening och 77,8 % av dem är medlemmar i en handikapp- eller patientorganisation. 11 % är medlemmar i en idrottsförening. 16,7 % markerar ett kryss i ja-rutan vid frågan om man är medlem i mer än en förening. 43,3 % av barnen, eller dess företrädare, har någon gång överklagat ett myndighetsbeslut. Frågorna om föreningstillhörighet och erfarenheter av överklagande mäter på sina sätt olika perspektiv av en individs möjligheter till inflytande i samhället.

#### 3.2.8 b) Vuxna

Bland dem som svarat på enkätversionen som riktar sig till personer över 22 år är totalt 47 stycken – eller 54 % - medlemmar i någon form av förening. 70,2 % är medlemmar i en handikapp- eller patientförening och 14,9 % är medlemmar i en idrottsförening. Övriga uppger att de har medlemskap i ett religiöst samfund, ett politiskt parti eller en bostadsförening. 21,3 % uppger att de är medlemmar i mer än en förening.

Av respondenterna var det endast 45,8 % som röstade i något av de kommunala, landstingskommunala eller nationella valen den 17 september 2006. Om man ser till Sverige i stort var valdeltagandet i riksdagsvalet 82 % och i Laholms kommun var det 81,4 % som röstade i riksdagsvalet, 78,5 % röstade i landstingsvalet och 79,1 % av de röstberättigade kommuninvånarna deltog i kommunalvalet. Tänkbara orsaker till det låga valdeltagandet bland de funktionshindrade medborgarna i Laholms kommun är att ett annalkande val genererar en enorm mängd information som kan verka förvirrande och svår att ta till sig. Har man då också ett funktionshinder som på ett eller annat sätt försvårar ens informationsinhämtning kan denna helt utebli. Och känner man inte till vad ett val handlar om eller vilka alternativ det finns och vad de olika alternativen står för kan det naturligtvis verka ganska ointressant att rösta överhuvudtaget. Andra förklaringar kan naturligtvis också ligga i olika fysiska, psykiska eller mentala svårigheter, otillgänglig och bristande information etc.

### 3.2.9 Bemötande och information

Flertalet studier har de senaste åren kommit fram till, och belyst vikten av ett gott bemötande i olika skeden av t.ex. ett ansökningsförfarande. I enkäten har vi valt att undersöka just detta bemötande genom att respondenterna har graderat det bemötande som de fått av olika personalkategorier de senaste åren. Vad gäller LSS-handläggarna har vi valt att dela upp bedömningen i tre delar – ansökningsförfarandet, utredningsskedet och beslutsfattandet. Anledningen till att handläggarnas bemötande granskas i tre delar beror på att denna kontakt med en myndighetsutövare kan vara den enda som en enskild brukare upplever att man har med ”kommunen” och därför kan denna enda kontakt också ligga till grund för personens uppfattning om kommunen i stort. I ett större perspektiv kan kontakten ses som medborgarens främsta kontakt med det offentliga Sverige. För övriga personalgrupper görs en bedömning av bemötandet generellt, dvs. bemötandet från personalen inom de olika kategorierna bedöms kollektivt (till skillnad från bedömningen av den enskilde handläggaren) för de olika situationer där brukaren kan ha mött den aktuella gruppen.

#### 3.2.9 a) Barn/ungdomar

Av dem som svarat på barn/ungdomsenkäten är det inte någon som anser sig ha blivit dåligt bemött av handläggarna i ansökningsförfarandet. 75,9 % av respondenterna anser sig ha blivit bra bemötta och 24,1 % tycker att bemötandet vare sig varit bra eller dåligt. När det gäller själva utredningsskedet av ett ärende anser sig 65,5 % ha blivit bra bemötta och 34,5 % markerar alternativet *varken bra eller dåligt*. Kanske är ändå bemötandet i och med kommunicerandet av det slutgiltiga beslutet det som tydligast påverkar ens bild av det totala bemötandet från LSS-handläggaren. För även om man får ett beslut som inte överensstämmer med ens förhoppningar i och med ansökan så kan ju bemötandet vara gott och totalintrycket vara positivt. Likväl kan ett dåligt bemötande i meddelandet av ett för brukaren positivt besked ge ett negativt intryck av myndigheten i allmänhet och den enskilda myndighetsutövningen i synnerhet<sup>9</sup>. I studien i Laholm anser respondenterna under 21 år att de själva, eller deras företrädare, till 69 % har bemötts på ett *bra* sätt av sina handläggare i samband med beslutet kring ansökan. Ingen svarade att de bemötts på ett *dåligt* sätt och 31 % upplevde att bemötandet varit *vare sig bra eller dåligt*. För övriga personalkategorier fördelade sig omdömena kring bemötandet på följande sätt:

#### Upplevt bemötande av barnet eller dess företrädare

	Mycket bra	Varken bra eller dåligt	Dåligt	Ej kontakt
<b>Områdeschefer</b>	37,5 %	37,5 %	0 %	25 %
<b>Personal på korttidsboende</b>	46,2 %	15,4 %	3,8 %	34,6 %
<b>Förskolepersonal</b>	26,3 %	5,3 %	0 %	68,4 %
<b>Skolpersonal</b>	75 %	17,9 %	3,6 %	3,6 %
<b>Barnhabiliteringen</b>	53,8 %	26,9 %	7,7 %	11,5 %
<b>Sjuksköterska</b>	30 %	20 %	0 %	50 %
<b>Personliga assistenter</b>	52,4 %	4,8 %	0 %	42,9 %
<b>Sjukgymnast</b>	54,5 %	13,6 %	0 %	31,8 %
<b>Bostadsanpassare</b>	10 %	25 %	20 %	45 %
<b>Arbets terapeut</b>	34,8 %	26,1 %	0 %	39,1 %

<sup>9</sup> Se bl.a. Stina Hall, *Det offentliga mötet - om etik, tilltro och bemötande på försäkringskassan* (2001), Lund, Bokbox förlag



För att titta ännu lite mer på hur brukarna upplever relationen och kontakten gentemot handläggarna, och i viss mån även områdescheferna, ställdes ett antal påståenden, eller kvalitetsindikatorer, upp vilka respondenterna tog ställning till. Så här förhåller sig barnen och ungdomarna (eller deras företrädare) till följande påståenden:

### **Påståenden kring handläggarna**

**Man tar hänsyn till barnet och dess företrädare i handläggningen av ärenden som berör barnet.**

<i>Håller helt med</i>	<i>Håller med till viss del</i>	<i>Håller inte alls med</i>
44,8 %	51,7 %	3,4 %

**Barnet och dess företrädare blir bemötta med respekt av LSS-handläggarna i Laholms kommun.**

<i>Håller helt med</i>	<i>Håller med till viss del</i>	<i>Håller inte alls med</i>
62,1 %	37,9 %	0 %

**Det är lätt att komma i kontakt med LSS-handläggarna i Laholms kommun via telefon och e-post.**

<i>Håller helt med</i>	<i>Håller med till viss del</i>	<i>Håller inte alls med</i>
42,9 %	42,9 %	14,3 %

**Man kan snabbt få tid att träffa en LSS-handläggare.**

<i>Håller helt med</i>	<i>Håller med till viss del</i>	<i>Håller inte alls med</i>
20,8 %	75 %	4,2 %

**Barnet och dess företrädare har fått tillräcklig information om sina möjligheter att överklaga ett beslut.**

<i>Håller helt med</i>	<i>Håller med till viss del</i>	<i>Håller inte alls med</i>
67,9 %	25 %	7,1 %

Resultatet av reaktionerna på påståendena kring handläggarna visar att respondenterna upplever att det t.ex. är svårare att komma i kontakt med, samt få en tid för ett personligt möte med handläggarna, än vad de vuxna respondenterna anser, vilket vi ser i kommande avsnitt. Barnen och ungdomarna (eller deras företrädare) upplever också att man i relativt stor utsträckning fått tillräcklig information om möjligheterna att överklaga ett beslut.

Och när det gäller påståendena kring områdescheferna ser svarsfördelningen ut enligt följande:

### **Påståenden kring områdescheferna**

**Barnet och dess företrädare blir bemötta med respekt av områdescheferna.**

<i>Håller helt med</i>	<i>Håller med till viss del</i>	<i>Håller inte alls med</i>
52,2 %	34,8 %	13 %

**Det är lätt att komma i kontakt med områdescheferna via telefon och e-post.**

<i>Håller helt med</i>	<i>Håller med till viss del</i>	<i>Håller inte alls med</i>
52,2 %	34,8 %	13 %

Av största vikt för att man som funktionshindrad ska kunna begära de insatser som man är berättigad till är information av olika slag. Information om vad som finns att tillgå avseende insatser och aktiviteter i kommunen, information om hur man ska göra för att överhuvudtaget

få en viss insats eller information om hur man går till väga om man anser att ens ärende blivit felaktigt bedömt.

53,6 % av barnen och ungdomarna anser att de fått tillräckligt med information om insatser och aktiviteter från Laholms kommun som kan underlätta barnets livssituation. De 46,4 % som anser att informationen inte är tillräcklig menar att det främst brister då det gäller fritidsaktiviteter av olika slag. Man menar vidare att en brist vad gäller informationen generellt sett från Laholms kommun och vård- och omsorgsenheten är att man oftast får söka efter den själv. Problemet här ligger i att om man inte vet vad det överhuvudtaget finns för information att söka efter blir man helt utan. Informationen om de insatser som barnen har idag berättar många, har man initialt har fått från andra familjer, genom kuratorer och genom habiliteringen. Endast en liten del av familjerna med barn med LSS-insatser har fått den första informationen om vad kommunen har att erbjuda från just kommunens företrädare.

### *Kommunpolitiker*

Utöver de personalgrupper som behandlats ovan har politikerna i socialnämnden en viktig roll att spela för de dagliga verksamheterna gällande LSS-insatserna i Laholms kommun. Socialnämndspolitikerna är tillsatta av medborgarna i de allmänna valen och förväntas bl.a. ta tillvara de funktionshindrade medborgarnas intressen gentemot övriga politikområden i kommunen. Men upplever man som funktionshindrad att politikerna verkligen visar intresse för LSS-frågorna och satsar på verksamheterna på området?

Endast 3,4 % av respondenterna i kategorin barn/ungdom svarade att man uppfattar kommunpolitikernas intresse för LSS-frågor som stort och omfattande. 20,7 % upplever att intresset varken är stort eller litet och 37,9 % upplever att deras intresse är att beteckna så som litet. Samma andel – 37,9 % - har ingen uppfattning i frågan.

Vad gäller de kommunalpolitiska satsningarna på verksamheter som rör LSS-området anser 3,3 % att det satsas *mycket*, 30 % att det svarar *varken mycket eller lite* och 33,3 % upplever att man *satsar lite*. 33,3 % har *ingen uppfattning* i frågan.

### 3.2.9 b) Vuxna

Bland respondenterna i vuxnenkäten är det 58,9 % som anser sig ha blivit bra bemött av sina handläggare i samband med ansökningar om LSS-insatser. 37,5 % betecknar bemötande så som vare sig bra eller dåligt. 3,6 % har haft någon form av negativa erfarenheter av ansökningsförfarandet och definierar bemötandet i detta inledande skede som dåligt. Svaren mellan de tre alternativen bra – varken bra eller dålig – dåligt, fördelar sig i det närmaste identiskt vad gäller bemötandet i utredningsskedet. 57,4 % upplever bemötandet från handläggaren som bra, 38,9 % markerar varken bra eller dåligt och 3,7 % menar att det var dåligt. När man slutligen granskar respondenternas svar som avgetts gällande handläggarens bemötande i kommuniserandet av beslutet är fördelningen densamma, med den enda skillnaden att andelen som anser sig ha blivit dåligt bemötta har stigit i förhållande till de andra skedena i processen och ligger här på 5,6 %. Vad denna stegring kan antas bero på utläses ej genom att bara titta på svaren i frågan men eventuellt kan det t.ex. bero på att man fått ett negativt beslut och därför uppfattar hela situationen, inklusive bemötandet, som negativt. Dock behöver så inte vara fallet eftersom studier, liksom den som nämnts ovan, att ett negativt beslut inte nödvändigtvis får den enskilde att uppfatta myndighetspersonens bemötande som dåligt eller vice versa.

För övriga personalkategorier fördelade sig omdömena kring bemötandet enligt tabellen nedan:

## Upplevt bemötande från olika personalgrupper

	Bra	Varken bra eller dåligt	Dåligt
Områdeschefer	75 %	23,2 %	1,8 %
Boendepersonal	92,5 %	7,5 %	0 %
Personalen på ditt arbete/ din sysselsättning	82,6 %	17,4 %	0 %
Personliga assistenter	90%	10 %	0 %
Kurator	50 %	50 %	0 %
Ledsagare	80 %	20 %	0 %
Kontaktperson	70,8 %	25 %	4,2 %
Sjuksköterska	80,6 %	19,4 %	0 %
Arbetsterapeut	60 %	40 %	0 %
Sjukgymnast	70,8 %	25 %	4,2 %
Bostadsanpassare	50 %	35,7 %	14,3 %

Värt att notera är att de flesta kategorier av personal upplevs ha bemött de enskilda brukarna på ett bra sätt. Många får höga svarsfrekvenser på alternativet *bra* (se t.ex. kategorierna *boendepersonal*, *personlig assistenter* och *personalen på ditt arbete/din sysselsättning*) och relativt få har markerat alternativet *dåligt*.

Precis som var fallet i enkäten som skickades ut till barn och ungdomar ställdes även i vuxnenkäten ett antal påståenden upp kring handläggarnas och områdeschefernas arbete, vilka respondenterna hade att ta ställning till. Så här förhåller sig respondenterna till de aktuella påståendena:

### Påståenden kring handläggarna

#### Man tar hänsyn till mina åsikter i handläggningen av ärenden som berör mig.

<i>Håller helt med</i>	<i>Håller med till viss del</i>	<i>Håller inte alls med</i>
45,8 %	47,5 %	6,8 %

#### Jag blir bemött med respekt av LSS-handläggarna i Laholms kommun.

<i>Håller helt med</i>	<i>Håller med till viss del</i>	<i>Håller inte alls med</i>
62,1 %	34,5 %	3,4 %

#### Det är lätt att komma i kontakt med LSS-handläggarna i Laholms kommun via telefon och e-post.

<i>Håller helt med</i>	<i>Håller med till viss del</i>	<i>Håller inte alls med</i>
62,5 %	30,4 %	7,1 %

#### Man kan snabbt få tid att träffa en LSS-handläggare.

<i>Håller helt med</i>	<i>Håller med till viss del</i>	<i>Håller inte alls med</i>
47,9 %	41,7 %	10,4 %

#### Jag har fått tillräcklig information om mina möjligheter att överklaga ett beslut.

<i>Håller helt med</i>	<i>Håller med till viss del</i>	<i>Håller inte alls med</i>
60 %	24 %	16 %

Reaktionerna på påståendena rörande handläggarna skiljer sig åt på vissa punkter mellan barn/ungdomar och vuxna. De vuxna anser i större utsträckning än barnen/ungdomarna att det

är lätt att komma i kontakt med handläggarna via telefon eller e-post. Dock är andelen som inte alls håller med om påståendet att det är lätt att få tid att träffa handläggaren större bland respondenterna över 22 år än bland de under 21 år. När det gäller det sista påståendet – om informationen kring ett eventuellt överklagande – är andelen som upplever att informationen brustit mer än dubbelt så stor bland de vuxna (16 %) än bland barnen och ungdomarna (7,1 %). Hur kan det komma sig att ålderskategorierna över 22 år anser sig ha fått sämre information i så pass mycket större utsträckning än de yngre? I en närmare granskning ser vi vidare att de som anser att som informationen de fått är tillräcklig tillhör till 37,5 % ålderskategorin 11-20 år. De som anser att informationen brister fördelar sig jämt över övriga kategorier av åldrar. En eventuell förklaring kan vara att barnen/ungdomarna mellan 11 och 20 år i en stor del av fallen befinner sig inom sammanhang där man alltmer informerar om den enskildes rättigheter och möjligheter. Barnen vistas t.ex. en stor del av tiden i skolan där det finns tillgång till både specialutbildad personal och kuratorer m.fl. Flertalet av föräldrar låter även antyda, på olika ställen i enkäten, att man har många kontakter med andra föräldrar till funktionshindrade barn och därigenom sker ett stort informationsutbyte. Så eventuellt kanske upplevelsen av tillräcklig information kring överklagandet inte specifikt beror på handläggaren. Å andra sidan uppkommer även funderingar kring att vård- och omsorgsenhetens handläggares rutiner vad gäller information till nya brukare (t.ex. barn) i kommunen eventuellt har blivit bättre på senare år.

När det gäller påståendena kring områdescheferna i kommunen fördelade sig respondenternas reaktioner enligt följande:

#### **Påståenden kring områdescheferna**

##### **Jag blir bemött med respekt av områdescheferna.**

*Håller helt med*  
72,9 %

*Håller med till viss del*  
23,7 %

*Håller inte alls med*  
3,4 %

##### **Det är lätt att komma i kontakt med områdescheferna via telefon och e-post.**

*Håller helt med*  
77,6 %

*Håller med till viss del*  
15,5 %

*Håller inte alls med*  
6,9 %

I en jämförelse mellan resultaten av de två enkätversionerna i den aktuella frågan, liknande den gällande handläggaren, framträder skillnader mellan de svarande i båda påståendena gällande områdescheferna. De äldre respondenterna markerar i en mycket högre andel det alternativ som innebär att man *håller med* om det som sägs i påståendet. Man upplever alltså både att man bemöts med respekt av områdeschefen och att man lätt kan komma i kontakt med densamma i högre grad än personerna under 21 eller deras företrädare. Skillnaden ligger inte enbart i det första svarsalternativet utan även i de två efterföljande där mönstret bekräftas – de yngre respondenterna och deras företrädare håller till en större del inte med om de två påståenden som presenteras.

En viktig faktor, som till en viss del redan berörts i detta avsnitt är tillgången till information om de verksamheter som bedrivs inom kommunen både vad gäller LSS-insatser och allt kring dessa men även gällande fritidsaktiviteter och sociala sammankomster.

71,6% av respondenterna i vuxenversionen av enkäten anser att man fått tillräcklig information om insatser och aktiviteter för funktionshindrade personer i Laholms kommun.

Av de 28,4% som upplever att informationen brister säger att det främst beror på att man inte anser att man fått någon information alls, att informationen kommer för sent eller att man själv får söka all information. Bland de som anger vilken specifik information man saknar är bättre information om olika fritidsaktiviteter det som många efterfrågar.

Den information som man faktiskt har fått om de aktuella insatser som man idag tar del av kommer från flera olika håll i samhället och i personernas sociala omgivning. 18 stycken har fått informationen från *kommunen*, *handläggaren* eller *områdeschefen*, 13 stycken har antingen sökt upp informationen *själva* eller tagit hjälp av en *nära anhörig*, och övriga har fått information om insatserna t.ex. via sin gode man, från kuratorer, i samband med sjukhusvistelser, från andra personer med familjemedlemmar med funktionshinder samt genom Röda Korset för att nämna några.

#### *Kommunpolitiker*

Liksom i barn/ungdomsversionen av enkäten ställdes ett par frågor om uppfattningarna kring kommunpolitikernas intresse för, och satsningar på, LSS-området. Personerna säger sig till 63,5 % inte ha någon uppfattning om kommunpolitikernas intresse men bland de övriga är det 2,7 % som anser att de har ett stort och omfattande intresse, 13,5 % anser att intresset vare sig verkar vara stort eller litet och 20,3 % upplever att det är litet och begränsat.

Gällande de kommunalpolitiska satsningarna på LSS-området är även här andelen som inte säger sig ha någon uppfattning relativt stor – hela 45,5 %. 10,4 % anser att det satsas mycket, 16,9 % bedömer att det vare sig satsas mycket eller lite och 27,3 % anser slutligen att det satsas lite på verksamheterna kring LSS.

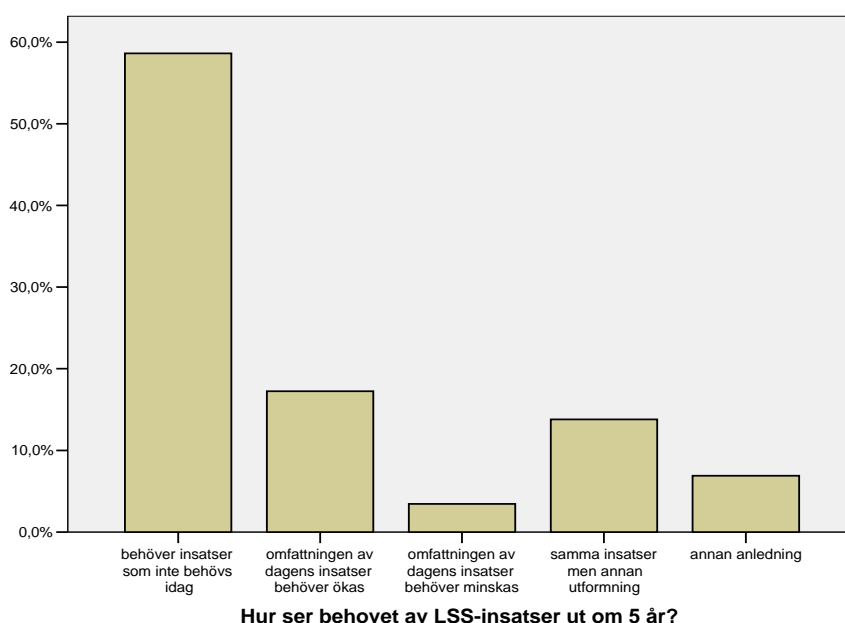
### 3.3 I framtiden

Som en del av syftet med brukarundersökningen i Laholms kommun finns ambitionen att undersöka brukarnas tankar kring, och önskningar inför, framtiden. Detta ses som en naturlig och essentiell del av ett arbete som ska kunna användas för att utveckla de verksamheter som finns inom kommunen i den riktning som bäst passar de som brukar de faktiska insatserna.

#### 3.3.1 LSS-insatserna

##### 3.3.1 a) Barn/ungdomar

Barnens och ungdomarnas egna bedömningar av hur det framtida behovet av LSS-insatser ser ut generellt visas i följande figur. Man kan tydligt se att de flesta bedömer att inom fem år har man behov av insatser som man överhuvudtaget inte tar del av idag



När barnen och ungdomarna i ett tidigare skede av undersökningen uppgav vilka insatser man nyttjar idag var ledsagarservice, personlig assistans och korttidsvistelse de som flest uppgav. När frågan istället handlar om vilka insatser man anser sig behöva inom 5 år ser fördelningen ut enligt följande:

#### Upplevt behov av LSS-insatser inom 5 år: (Dagens insatser inom parentes)

<b>Rådgivning och annat personligt stöd:</b>	8 st (1 st)
<b>Personlig assistans:</b>	12 st (10 st)
<b>Ledsagarservice:</b>	15 st (11 st)
<b>Kontaktperson:</b>	9 st (3 st)
<b>Avlösarservice i hemmet:</b>	4 st (6 st)
<b>Korttidsvistelse:</b>	7 st (16 st)
<b>Korttidstillsyn:</b>	6 st (9 st)
<b>Familjehem:</b>	3 st (4 st)
<b>Boende med särskild service för vuxna:</b>	15 st (0 st)
<b>Daglig verksamhet:</b>	16 st (0 st)

Totalt antal insatser: 95 st (60 st)

Som synes är det stor skillnad mellan antalet insatser som brukarna tar del av idag och antalet insatser som man upplever att man har behov av inom en femårsperiod. De största skillnaderna finner man i insatserna boende med särskild service för vuxna samt daglig verksamhet. De stora skillnaderna i just de två insatserna kan antas bero på att många av enkätens respondenter inom fem år har kommit upp i en ålder som vanligtvis innebär att man slutar skolan och samtidigt har en önskan om att flytta från föräldrahemmet. Tydliga ökningarna mellan dagens behov och framtidens upplevda behov finns också då det gäller rådgivning och annat personligt stöd samt kontaktperson. Minskningarna återfinns bland insatserna korttidsvistelse, korttidsstillsyn, boende i familjehem och avlösarservice i hemmet. Också här tros brukarnas stigande ålder, och därigenom ändrade livssituationer, ha med förändringarna att göra.

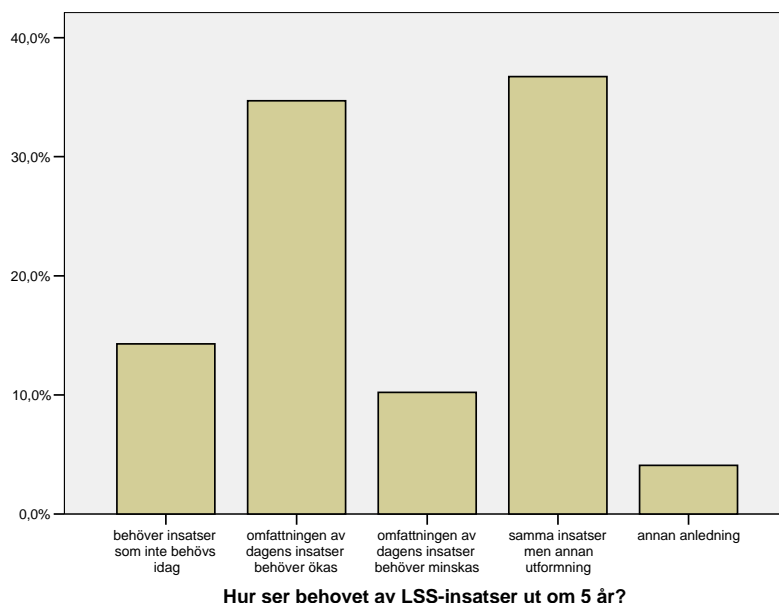
Dock bör man påminnas om att detta upplevda behov är den enskilde brukarens och kanske skulle en faktisk prövning vid varje ansökningstillfälle om en eller flera insatser inte utmynna i samma fördelning som i tabellen ovan. Samtidigt är det också av största vikt att uppmärksamma det faktum att det inte är *alla* brukare under 21 år som har svarat på enkäten och angett sitt upplevda behov. Skillnaderna i behovet av insatser kan därför vara större eller mindre i realiteten än vad tabellen visar men uppfattningen är ändå att tendensen i tabellen är den som kan antas gälla för behovet av LSS-insatser bland ungdomar i Laholms kommun inom 5 år.

Bland de 12 barn och ungdomar som angett att de inom 5 år behöver personlig assistans är det 5 stycken som vill ha en privat anställd assistent och 7 som önskar en kommunal dito. Endast de som önskar det privata alternativet har lämnat ytterligare kommentarer och nedan presenteras ett urval av dessa:

*Kan påverka anställningen, större utbud, lättare att byta assistent.  
Kommer aldrig att ha assistans genom kommunen mer. Fungerade alldeles för dåligt det året som vi testade. Ingen inskolning, ingen utbildning, fusk med timmar, inga vikarier.  
P.g.a. valfriheten*

### 3.3.1 b) Vuxna

Som påpekats tidigare i denna rapport är frågorna om den framtida bedömningen kring behovet av insatser av stor betydelse i en undersökning som denna – som syftar till att undersöka framtida behov för att underlätta i det kommunala utvecklingsarbetet. Och som vi såg redan i resultaten av barnens och ungdomarnas svar på frågan om det bedömda behovet av insatser inom 5 år, skiljer sig även de vuxnas önsknings- och bedömningar från den verklighet man lever i idag. De vuxna respondenternas egna bedömningar av hur det framtida LSS-behovet ser ut generellt visas i figuren nedan.



I tabellen nedan kan vi utläsa att skillnaderna mellan vad respondenterna över 22 år har för insatser idag och vad de bedömer att de behöver inom 5 år inte skiljer sig så mycket inbördes som var fallet i ålderskategorin 0-21 år. Den största skillnaden står att finna inom insatsen *daglig verksamhet* där 54 personer idag har insatsen men som endast 39 stycken anser sig behöva inom 5 år. Ytterligare en skillnad ligger i att 4 personer idag har insatsen korttidsvistelse medan 8 personer anser sig behöva den insatsen inom 5 år. I övrigt är det aktuella användandet och det framtida behovet i stort sett identiskt.

De stora skillnaderna framträder då vi slår samman resultaten från de båda enkätgruppernas svar (se högra kolumnen i tabellen nedan). Ser man till det upplevda behov som brukarna säger sig ha inom 5 år ser vi att *rådgivning och annat personligt stöd, personlig assistans, ledsagarservice, kontaktperson, boende med särskild service för vuxna* samt *daglig verksamhet* är alla insatser som kommer att omfatta fler brukare än i dagsläget och totalt sett behövs det 26 stycken fler insatser om 5 år än vad som ges idag om man ska gå efter brukarnas egna upplevda behov.

### Upplevt behov av LSS-insatser inom 5 år: (Dagens insatser inom parentes)

	Vuxna:	Totalt b/u+v:
<b>Rådgivning och annat personligt stöd:</b>	15 st (12 st)	23 st (13 st)
<b>Personlig assistans:</b>	33 st (33 st)	45 st (43 st)
<b>Ledsagarservice:</b>	20 st (20 st)	35 st (31 st)
<b>Kontaktperson:</b>	28 st (29 st)	37 st (32 st)
<b>Avlösarservice i hemmet:</b>	3 st (2 st)	7 st (8 st)
<b>Korttidsvistelse:</b>	8 st (4 st)	15 st (20 st)
<b>Korttidstillsyn:</b>	0 st (2 st)	6 st (11 st)
<b>Familjehem:</b>	0 st (0 st)	3 st (4 st)
<b>Boende med särskild service för vuxna:</b>	29 st (28 st)	44 st (28 st)
<b>Daglig verksamhet:</b>	39 st (54 st)	55 st (54 st)
<i>Totalt antal insatser:</i>	<i>175 st (184 st)</i>	<i>270 st (244 st)</i>



Det kan dock vara på sin plats att än en gång understryka att siffrorna i tabellen ovan, både vad gäller dagsläget och de som handlar om framtiden, bygger på brukarnas egna personliga bedömningar utifrån dagens situation. Liksom nämnts tidigare i rapporten är det inte säkert att en faktisk prövning av de enskilda fallen skulle mynna ut i samma fördelning av insatser som i tabellen. Vidare är det viktigt att än en gång påpeka att det inte är alla personer med beviljade LSS-insatser i Laholms kommun som har deltagit i enkätundersökningen. 64 % av de som fick en enkät tillsänt sig svarade på denna och därav kan bl.a. behovet av insatser inom fem år både vara större och mindre än vad statistiken i rapporten visar. Den allmänna tendensen är ändå att behovet av insatser enligt LSS kommer att öka och siffrorna ovan kan ge en fingervisning om vilka insatser som kommer att efterfrågas mest.

Av de respondenter som anser att man inom 5 år kommer att behöva personlig assistans är 76,9 % av uppfattningen att man vill ha en kommunalt anställd assistent. 23,1 % önskar en privat anställd dito. Här följer några av de kommentarer som lämnades i anslutning till frågan:

**Privat:**

*Tyvärr går utvecklingen ditåt.*

*Har det idag och kommer även att ha det i framtiden.*

*Känns bra att vara arbetsgivare.*

**Kommunal:**

*Fungerar mycket bra.*

*Privata sidan måste höja kvaliteten, bra personal vill inte jobba privat.*

*Det spelar ingen roll. Bara det är en assistent som tar mig på allvar och hjälper mig med det jag behöver.*

Som vi såg redan tidigare i detta avsnitt är de vuxna respondenterna, till skillnad från barnen och ungdomarna, inte av den uppfattningen att man behöver insatser som man inte har idag. Däremot anser respondenterna att förändringarna måste ske inom respektive insats. T.ex. så anser många att omfattningen av insatser som man tar del av idag måste förändras och ett flertal andra anser att omfattningen av insatserna specifikt behöver ökas. Så även om det bedömda behovet av insatser i en tidigare fråga inte pekade på några större skillnader mellan hur man har det idag och hur man anser att man behöver ha det om 5 år så framkommer här att de stora skillnaderna för ålderskategorin ligger i att man behöver mer av det man redan har. Ännu en tendens som pekar mot en utökning av LSS-verksamheterna både i antal och i omfattning med andra ord.

### 3.3.2 Boende

#### 3.3.2 a) Barn/ungdomar

Som framgick av föregående avsnitt, LSS-insatserna, är boende i olika former den insats som tillsammans med daglig verksamhet upplevs bland barnen och ungdomarna som de mest behövda inom fem år.

Bland de barn och ungdomar som idag är över 15 år (16 st.) svarar 5 stycken att man inom 5-10 år skulle vilja bo i en egen lägenhet av något slag. 6 stycken anger att de vill bo på ett gruppboende och de gruppboenden som man önskar sig bör enligt svaren bestå av ett fåtal ungdomar i samma ålder och vara belägna i Laholms centralort.

Svaren från barnen under 15 år pekar åt samma håll som för de äldre barnen och ungdomarna. 9 stycken vill om 5-10 år bo i någon form av gruppboende och många definierar det så som *litet*. P.g.a. att det är fler små barn i denna grupp av respondenter är också svar som *hemma hos föräldrarna* mer frekvent förekommande än i den tidigare med äldre barn.

Den föregående frågan har behandlat var barnen och ungdomarna *vill* bo om 5-10 år. Men hur tror de att de faktiskt bor om 5-10 år? De allra flesta är av uppfattningen att de kommer att bo kvar i Laholms kommun och fördelningen mellan egen lägenhet och gruppboende är 7 stycken respektive 10 stycken. Formerna skiljer sig lite åt men även här nämns begrepp som *kooperativ* och *litet gruppboende*. Skillnaden mellan vad barnen och ungdomarna vill och faktiskt tror om sitt framtida boende är att bara 4 stycken säger sig vilja bo hos föräldrarna men 7 stycken tror att de faktiskt kommer att göra det.

På frågan om vad som är det viktigaste som skulle kunna hända vad gäller boendet i Laholms kommun inom de närmaste 5-10 åren avges svar som de följande:

*Att det byggs fler gruppboenden.  
Att flytta hemifrån till ett eget boende.  
Ett kooperativt gruppboende.  
Att kunna påverka vem man bor tillsammans med.  
Att få bo tillsammans med föräldrarna.  
Byggnationen av små gruppboenden.*

Av alla barnen och ungdomarna (både de över och de under 15 år) anger 16 stycken (53,3 %) att de är intresserade av andra boendeformer än de som erbjuds i Laholms kommun idag. 11 stycken nämner kooperativ i olika former som ett sådant alternativ. Ett annat önskemål är ett boende med djurhållning.

### 3.3.2 b) Vuxna

Bland de vuxna respondenterna är det vanligaste svaret på frågan om var man vill bo om 5-10 år *på samma ställe som idag*. Oavsett boende idag är detta det vanligast förekommande svaret. Dock kan man göra vissa kopplingar till föregående avsnitt – det som behandlade det framtida behovet av LSS-insatser – och anta att själva boendeformen är detsamma som idag om 5-10 år men att insatserna i boendet kan komma att öka.

Även vad gäller frågan om var man tror sig bo om 5-10 år genererar svar så som *där jag bor nu, i mitt hus* och *kvar på Slåttervägen*. Likaså när frågan gäller vad som kan tänkas vara det viktigaste som skulle kunna hända med avseende på boende är svaren desamma – att man har möjlighet att bo kvar. Dock tillkommer svar så som *att jag får fler hjälpmedel, utökat boendestöd* och *en renovering*.

### 3.3.3 Skolgång och arbete/sysselsättning

#### 3.3.3 a) Barn/ungdomar

Det viktigaste som skulle kunna hända vad gäller skolgången i Laholm de närmaste fem åren är enligt majoriteten av respondenterna en fungerande gymnasiesärskola samt att möjligheten att gå i skolan ”på hemmaplan” finns kvar och utvecklas.

För de äldre barnen och ungdomarna (de som idag är över 15 år) upplever många det som mycket viktigt att få ett *riktigt* och *meningsfullt* arbete som är *roligt* och *socialt berikande* inom den närmaste femårsperioden. Att den dagliga verksamheten utvecklas är också ett önskemål som framförs.

### 3.3.3 b) Vuxna

Liksom var fallet är det gäller boendet blir svaret på frågan om vad som skulle kunna vara den viktigaste händelsen inom 5 år vad gäller det arbete/ den sysselsättning som man har idag svarar majoriteten av respondenterna *att jag får vara kvar där jag är idag*. Andra svar på frågan är *att utvecklas på jobbet, mer inflytande, att få fast jobb och att få en fungerande grupp i den dagliga verksamheten*.

### 3.3.4 Socialt liv och trygghet, fritidsaktiviteter och samhällsdeltagande

#### 3.3.4 a) Barn/ungdomar

Som tidigare berörts är det sociala livet och den trygga tillvaron i många fall viktiga och helt avgörande för graden av en individs deltagande i t.ex. fritidsaktiviteter. Bland barnen och ungdomarna förekommer svaren *att få en riktig kompis* och *att behålla och utöka de sociala kontakterna* mest frekvent på frågan om den viktigaste händelsen avseende sociala kontakter inom fem år.

Vad gäller tryggheten i tillvaron menar 76 % att man känner sig trygga och att inga särskilda åtgärder för att höja den känslan är nödvändiga. 8 % menar att det inte finns något som kommunen kan göra för att öka känslan av trygghet och 16 % anser att det visst finns åtgärder att vidta. Exempel på sådana åtgärder kan vara *att planera bättre boenden, bättre taxitider, GPS för självständig träning samt fler ledsagare*.

Finns det kanske ytterligare som kommunen skulle kunna göra (utöver att få barn och ungdomar att känna trygghet i kommunen) för att engagera fler i t.ex. föreningar och liknande sammanslutningar? Enligt respondenterna finns det mycket att göra främst vad gäller *information* av olika slag men även åsikter om att utöka det beviljade antalet timmar för ledsagning förs fram. För att informera bättre än vad man upplever att kommunen gör idag föreslås i enkätsvaren att man skulle kunna ge ut tydligare broschyrer och trycksaker som behandlar de aktiviteter och insatser som finns inom kommunen. Fler menar även att informationsträffar samt information via andra kanaler än själva vård- och omsorgsenhetens verksamheter önskas. Man ger bl.a. förslag om att sprida information om exempelvis olika aktiviteter via kommunens hemsida och i lokaltidningen. En skriftlig sammanställning över vad som finns och vad som gjorts på området det senaste halvåret är ännu ett önskemål.

När det gäller informationen och den praktiska processen kring överklagandet av ett beslut enligt LSS framförs förslag från respondenterna om att det borde finnas en person med specialkompetens på området som man skulle kunna vända sig till för att få hjälp och stöd, en slags ombudsman som kan hjälpa brukaren i dennes överklagan gentemot kommunen. Bl.a. en förälder upplever en problematik i att man idag kanske främst får denna information av sin handläggare:

*En handläggare måste vara lojal mot sin arbetsgivare och därför kan inte handläggaren driva familjens ärende rätt.*

### 3.3.4 b) Vuxna

Nedan följer ett urval av de svar som respondenterna lämnade på frågan om vad som är det viktigaste som skulle kunna hända dem inom 5 år med avseende på de sociala kontakterna.

*Att de bibehålls*  
*Att få en kontaktperson*  
*Att jag hade fler*  
*Att jag hittar en man*  
*Att jag orkar vara fortsatt aktiv*  
*Att jag hade fler vänner att bjuda hem*  
*Att få lite fler besök*

När det gäller brukarnas trygghet upplever 66,2 % att det inte behövs några särskilda insatser för att man från kommunens sida ska få invånarna att känna sig tryggare. 19,1 % upplever att det inte finns något att göra för att förändra deras känsla av otrygghet samtidigt som 14,7 % menar att det visst finns åtgärder att vidta. T.ex. ger man förslag på att man skulle kunna anordna fler dansaftnar i Laholm så att man skulle slippa åka till Halmstad, kommunen skulle kunna utveckla sitt samarbete gentemot öppenvårdspsykiatrin eller kanske satsa på mer belysning både i centralorten och i kommunens mindre orter.

Som tidigare berörts så är känslan av social tillhörighet och trygghet viktiga faktorer för att man bl.a. ska ta del av fritidsaktiviteter och engagera sig i samhället på olika sätt. Men hur gör man då om man ingår i ett socialt sammanhang och känner sig trygg men inte har några fritidsaktiviteter att syssla med där man t.ex. kan odla och underhålla t.ex. sina sociala kontakter? Bland de vuxna respondenterna är det 70,5 % som upplever att de saknar en eller flera fritidsaktiviteter i Laholms kommun och flertalet av dessa uppger att det är bowling som man saknar. Bowling är en sport som bygger på precision och teknik och är därför rolig och spännande att syssla med även om man har ett funktionshinder av något slag. Diskussionerna om en eventuell bowlinghall har vissa tider gått varma i kommunen men i dagsläget finns de närmaste bowlingmöjligheterna i Halmstad och Båstad.

Även aktiviteter som i stort sett bara kräver en trevlig lokal att träffas i – ungdomscafé, fritidsgård, film- och pizzakväll, är några av de förslag som ges på fritidsaktiviteter som man önskar men som man inte kan finna i Laholm idag.

För att få fler personer att engagera sig i föreningar och andra sociala och samhällliga sammanhang föreslås *bättre informationsmaterial, fler anpassade lokaler samt fler ledsagare.*

Från kommunens sida kan man göra mycket för att underlätta för de personer som önskar överklaga ett beslut. Förslag som lämnas är *fler lättlästa handlingar, utbilda personalen i att skriva överklaganden, inrätta en kommunal expert som kan hjälpa till samt ökad service på medborgarkontoret.* Till denna fråga hör även till viss del frågan om hur Laholms kommun kan arbeta för att informera sina funktionshindrade kommuninvånare om olika insatser och aktiviteter. Flera av respondenterna ger förslaget att man från vård- och omsorgsenheten med jämna intervall skulle kunna skicka ut ett informationsblad om vad som finns i kommunen för tillfället och vilka eventuella nyheter som tillkommit sedan senaste utskicket. Detta förslag hör på sätt och vis ihop med det som några lämnar och som handlar om att man borde bli bättre på att *visa upp sig* från kommunens sida ute i verksamheterna.

### 3.4 Övergripande och sammanfattande frågor

Avslutningsvis ställdes ett antal frågor i enkäten av övergripande karaktär för att på något sätt knyta ihop säcken med alla de svar som tidigare avgetts. Svaren i detta avsnitt kan också säga något om respondenternas helhetsomdömen om de verksamheter på LSS-området som vård- och omsorgsenheten i Laholms kommun ansvarar för.

Svaren i detta avsnitt redovisas inte uppdelat mellan barn/ungdomar och vuxna som i tidigare avsnitt. Båda ålderskategorierna behandlas här i samma text.

Respondenterna ombads skriva ner eventuella tankar och idéer kring hur de LSS-insatser som man har inblick i skulle kunna utvecklas inom en 5-10 års period och idéerna var många!

Nedan har ett antal, för populationen som svarat på barn/ungdomsenkäten, representativa förslag valts ut.

*Anpassa insatserna på ett bättre sätt i förhållande till den stigande åldern.*

*Utgå från, och följ upp, den individuella planen på ett tydligare sätt.*

*Mer flexibilitet, slopa riktlinjerna.*

*Satsa på en bättre helhetssyn så att man slipper ha så många olika kontakter.*

*Starta en assistanspool!*

Från respondenterna över 22 år lämnades många förslag vad gäller utvecklingen av verksamheterna på LSS-området i Laholms kommun. Några vanligt förekommande idéer är:

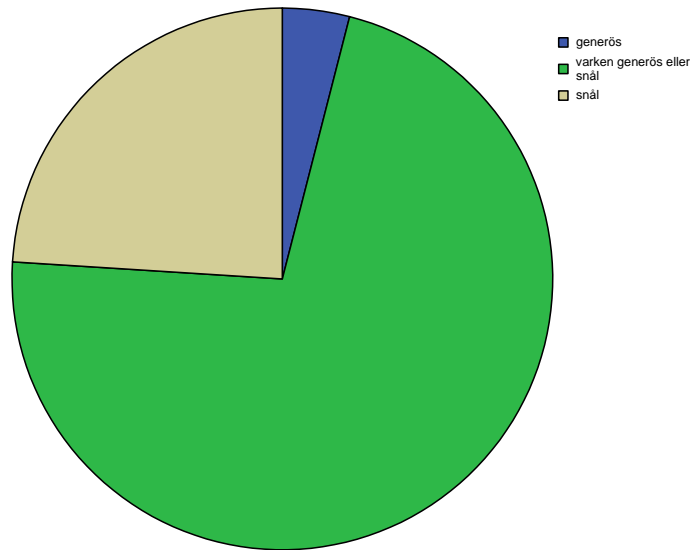
*Utveckla den dagliga verksamheten!*

*Fler boendialternativ med tillgång till specialkompetens.*

*Anpassa boendena ännu bättre efter de individer som faktiskt bor där.*

Framförallt när det gäller LSS-området har flera undersökningar de senaste åren pekat på att verksamheterna kan skilja sig åt ganska markant mellan de svenska kommunerna. Vissa satsar lite, andra mycket, insatser beviljas enligt olika praxis och synen på de olika insatsernas syfte och innehåll varierar. Är man berättigad till insatser enligt LSS har man ofta en uppfattning kring vilka specifika insatser man har rätt till och i vilken omfattning. Kanske vet man hur en person i en liknande situation i en annan kommun har det och jämför sig då med denne. Resultatet av en ansökan med efterföljande positivt eller negativt besked, i kombination med en insyn i (eller uppfattning kring) de olika aktiviteter som anordnas för funktionshindrade personer i kommunen, mynnar ut i en upplevelse av den egna kommunen så som *generös* eller *snål* gentemot sina LSS-brukare. De yngre respondenterna i enkäten är av följande uppfattning:

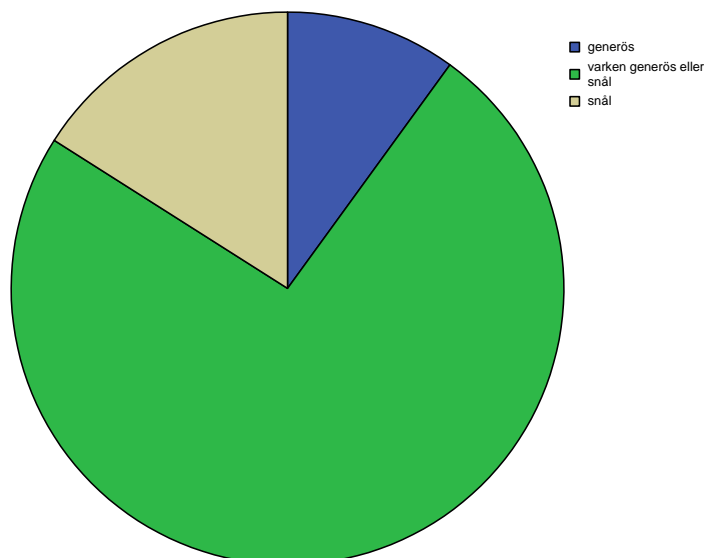
Upplever Ni att Laholms kommun är snål eller generös jämfört med andra kommuner när det gäller bedömning och beslutsfattande i LSS-frågor?



### Barn/ungdomar

4 % upplever att Laholms kommun är att beteckna så som *generös*, 72 % menar att kommunen *varken är generös eller snål* och 24 % anser att man lever i en *snål* kommun. Svaren från brukarna som är äldre än 22 år, och som har svarat på vuxnenkäten pekar på i stort sett samma uppfattning som svaren i barn/ungdomsenkäten. 10 % betecknar kommunen så som *generös*, 74 % säger att Laholm *vare sig är generös eller snål* i förhållande till andra kommuner och 16 % menar att kommunen är *snål* i jämförelse.

Upplever du att Laholms kommun är generös eller snål jämfört med andra kommuner när det gäller bedömning och beslutsfattande i LSS-frågor?



### Vuxna

För en person med ett funktionshinder som gör sig påmint på ett eller annat sätt är det ofta av yttersta vikt att den fysiska tillgängligheten samt tillgängligheten till stöd och service är god, framförallt där man bor och vistas dagligen. Det sammantagna omdömet från de LSS-brukare

som svarat på enkäten är att den fysiska tillgängligheten är *godkänd* eller *varken bra eller dålig*. Gällande tillgängligheten till stöd och service är respondenterna av samma uppfattning.

### Fysisk tillgänglighet:

#### Godkänd:

*Det känns som att man arbetar på att bli bättre.*

*Bra att trottoarkanterna försvunnit på många ställen i centrum.*

#### Varken bra eller dålig:

*Inga problem för min del men uridiotiskt med gatsten. Sitt själv i en rullstol! Vi vill inte ha snitslade banor för att ta oss fram.*

#### Mycket dålig:

*Trappor och gatsten nästan överallt!*

### Tillgänglighet till stöd och service:

#### Godkänd:

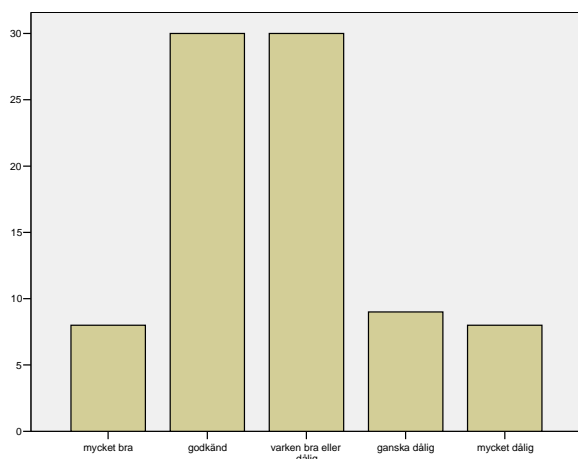
*Man får själv ta all kontakt, men det går nog inte att lösa på något annat sätt.*

*När man väl kommer in i systemet av stöd och service så fungerar det, men det är svårt att komma in och få kontakt med rätt person.*

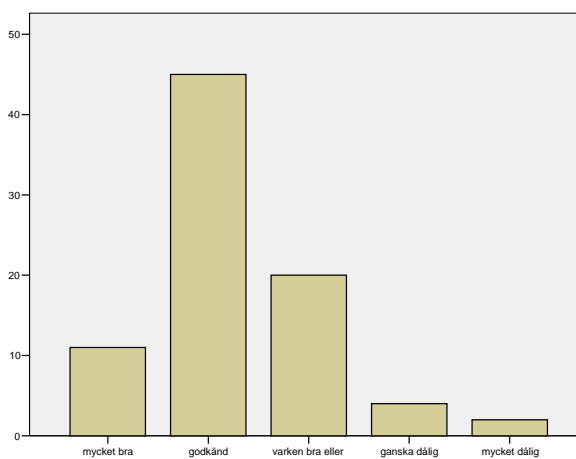
#### Mycket dålig:

*Ingen kan svara på våra frågor om vårt barns funktionshinder*

Fysisk tillgänglighet i Laholms kommun utifrån funktionshinder



Tillgänglighet till stöd och service i Laholms kommun utifrån funktionshinder



*(Bedömningen avseende den fysiska tillgängligheten respektive tillgängligheten till stöd och service ombads respondenterna göra utifrån deras egna möjligheter och förutsättningar – utifrån deras respektive funktionshinder)*

Som en del av helhetsbedömningen av sitt liv i Laholm ombads respondenterna att ange vad de upplever vara bäst respektive sämst med att bo just i Laholms kommun. När frågan gäller vad som är bäst är det en klar majoritet av respondenterna, både de yngre och de äldre, som anger att kommunens relativa litenhet är det bästa. Många upplever att *alla känner alla* och att det i sin tur bidrar till att samhället känns tryggt i sig. Även närheten till släkt och vänner anses vara en av de stora fördelarna med att leva just i Laholm. Flera kommentarer ges också i stil med att *det är nära till insatserna* och *nära till beslutsfattarna*, och just när det gäller den

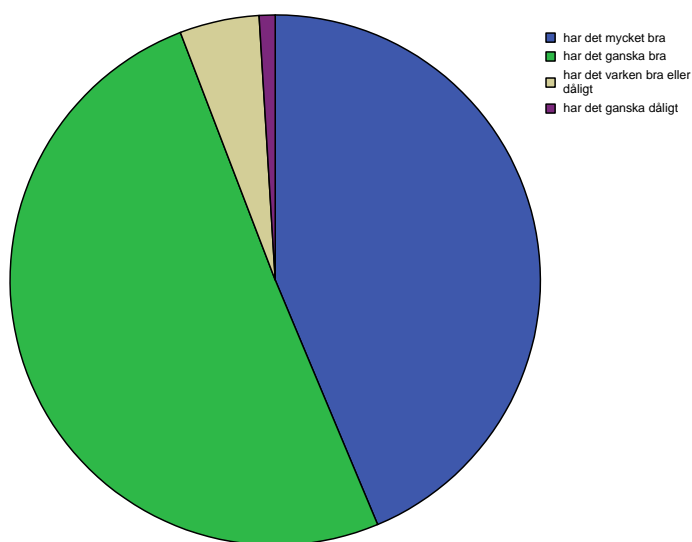
kommunala verksamheten uttrycker sig många i mycket positiva ordalag om *den respektfulla personalen* ute i LSS-verksamheterna.

När frågan gäller vad respondenterna tycker är sämst med att bo i Laholms kommun återkommer kommunens litenhet – men nu belyser man de negativa aspekterna. *Ingen anonymitet* och *mycket få andra med samma funktionshinder att umgås med* är några av argumenten. Vidare är det många som tar tillfället i akt att ge färdtjänsten en känga. Den fungerar dåligt och hämmar i vardagen enligt många och även om Laholms kommun inte står ansvarig<sup>10</sup> för dessa komplikationer ser vi det som relevant att belysa dessa åsikter i rapporten eftersom just färdtjänsten till stor del påverkar vad man som funktionshindrad kan ta sig för och hur självständig man kan vara, vilket liv man tillåts leva – något som i högsta grad påverkar även kommunens verksamheter.

Den samlade bedömningen av LSS-insatserna som respondenterna i brukarundersökningen gör är att de är *bra* eller *godkända*. Barnen/ungdomarna och de vuxna skiljer sig inte åt i bedömningen utan uttrycker generellt en positiv känsla kring verksamheterna. Naturligtvis finns många ”men” som kompletterar de positiva omdömena, men sammantaget är betyget och omdömet klart positivt.

Den kanske ändå viktigaste frågan i den här enkätundersökningen, om man ser till den enskilde individen, är den om hur man skulle vilja beskriva sin tillvaro och sina levnadsförhållanden i stort. Hela 94,2 % upplever att man har det *mycket* eller *ganska bra* och det om något är en positiv indikator på att de allra flesta faktiskt trivs i Laholms kommun men att det alltid finns faktorer som man kan förbättra för att ytterligare underlätta i vardagen för personer med någon form av funktionshinder.

Hur skulle du vilja beskriva din tillvaro och dina levnadsförhållanden i stort?



<sup>10</sup> Färdtjänsten i Laholms kommun har genom avtal överlåtits till Hallandstrafiken AB i Falkenberg.



# Kapitel 4

---

## *Huvudsakliga slutsatser: presentation, diskussion och rekommendation*

Om man ser på undersökningen i stort och på de resultat som framkommit i denna rapport framträder följande huvudsakliga slutsatser:

- Över lag är brukarna av LSS-insatserna i Laholms kommun nöjda med de verksamheter som bedrivs och dess innehåll. Naturligtvis finns det alltid ett antal ”men” att invända emot denna nöjdhet men det övergripande intrycket är att de enskilda brukarna har en positiv bild av det stöd och den service som man får från kommunen. Värt att notera är att av nöjdhet kan problematiseras. Man känner kanske inte till alternativen till den aktuella tillvaron och har man inte kunskapen och möjligheten om ”den alternativa tillvaron” är det lätt att man uttrycker en nöjdhet med det varande. Har man tillgång till all information om alla alternativ och dessutom har möjligheterna att få den önskade tillvaron förefaller det vara mer sannolikt att nöjdheten med den aktuella tillvaron skulle vara mindre. En andra faktor i problematiseringen av nöjdheten är upplevelsen av att det man har känns tryggt och även om man kanske ibland önskar en förändring av sin tillvaro så känns det nya och okända inte tillräckligt lockande för att man ska släppa ”det gamla vanliga”. Viss problematik i tolkningen av de positiva svaren ligger också i de resultat som tidigare forskning har kunnat peka på; nämligen att personer som svarar å en funktionshindrad persons vägnar tenderar att ge ett positivare intryck av verkligheten än om den enskilde personen själv avgett sina svar. Studier har tidigare pekat mot att svarspersonerna bedömer att brukaren ”nöjer sig” med mindre än vad denne själv skulle ha svarat. Då så pass många brukare har fått hjälp med ifyllande av enkäterna som i denna undersökning kan det inte uteslutas att den senare faktorn för påverkan av svaren spelar en viss roll för det aktuella resultatet.
- Trots den höga andelen nöjda brukare finns det punkter som många lämnar kritiska omdömen kring. Framst gäller detta information i olika former. Brukare som svarat på enkäterna upplever att informationen brister både vad gäller sociala sammankomster och fritidsaktiviteter samt vad gäller de faktiska insatser som kommunen tillhandahåller. Flera förslag på hur informationsspridningen skulle kunna förbättras har avgetts som ytterligare kommentarer i enkäterna och många av dessa återfinns i rapportens avsnitt 3.3. Andra områden i enkäterna som respondenterna riktar kritik mot är bl.a. den avstannade utveckling som nämns med avseende på kommunens verksamheter för de funktionshindrade medborgarna, en upplevd snålhet i bedömningarna kring LSS-insatserna samt en otillräcklighet i de insatser som man i dagsläget är beviljad. Måhända är det utvecklingsarbete inom socialförvaltningens vård- och omsorgsenhet som inleddes under 2006 i Laholms kommun ett steg i rätt riktning, i alla fall vad gäller kritiken mot den avstannade utvecklingen.
- Det finns en stor ensamhetsproblematik bland LSS-brukarna i Laholms kommun och inte minst gäller detta barnen och ungdomarna under 21 år och deras företrädare, vilka till 44,4 % upplever att de inte har några vänner och att de för det mesta är ensamma. Naturligtvis finns det kanske några av alla dessa som faktiskt trivs med att vara själv valt att vara ensamma, men sannolikheten för att detta skulle gälla merparten av respondenterna upplevs som mycket liten. Tidigare forskning har visat att

ensamhetsproblematiken i den aktuella populationen vanligtvis är större än bland den totala befolkningen men sådan forskning visar även att denna problematik blir större med åldern – det motsatta råder i Laholms kommun. 20,7 % av de vuxna svarar att de inte har några vänner och att de för det mesta är ensamma – som vi såg tidigare gav 44,4 % av barnen och ungdomarna samma svar. Här finns behov av insatser och kanske bör fokus vad gäller förbättringarna kring informationen – i alla fall vad gäller för barn och ungdomar - ligga på att engagera fler i sociala sammanhang av olika slag. Här gäller det dock inte bara att sprida information om vad som finns just idag i kommunen utan också fundera kring vilka aktiviteter som verkligen efterfrågas och vilka man skulle kunna dra igång eller anordna. Aktiviteter som efterfrågats i enkäterna av både barn/ungdomar och vuxna har presenterats i avsnitt 3.3.

- Det framtida behovet av insatser bedöms av respondenterna under 21 år vara som störst gällande daglig verksamhet och boende för vuxna. Man behöver med andra ord insatser som man inte tar del av idag. Många av brukarna under 21 år slutar snart skolan och behovet av en annan sysselsättning blir då aktuellt. Nödvändigheten av att ha ett meningsfullt arbete/sysselsättning tydliggörs inte minst då ensamhetsproblematiken diskuteras. På arbetet eller den dagliga verksamheten skapas i bästa fall dagligen flera kontaktmöjligheter och känslan av att ingå i ett socialt sammanhang kan bidra till att stärka sin självkänsla – vilket i sin tur kan leda till att man vågar ge sig ut i andra sociala sammanhang. Därmed inte sagt att man inte kan vara ensam så länge man går i skolan men poängen i resonemanget ligger i att i skiftet mellan skolan och arbetslivet finns en möjlighet att bryta gamla mönster och ge individen en möjlighet att få/ta plats i ett nytt sammanhang. Kommunen kan göra stora insatser på området genom att medverka till att skapa arenor och mötesplatser där funktionshindrade kan möta andra med någon form av funktionshinder, men också i skapandet av arenor för möten mellan funktionshindrade och icke-funktionshindrade.

Ännu en naturlig utveckling av att man blir äldre är att man så småningom också önskar flytta ut ur föräldrahemmet och skapa sig något eget. Bland respondenterna som idag är över 15 år önskar flertalet flytta till antingen ett litet gruppboende i Laholms centralort eller till en egen lägenhet inom 5-10 år. Drygt hälften av respondenterna i kategorin 0-21 år är intresserade av att flytta in i andra boendeformer än de som erbjuds i kommunen idag. T.ex. nämns små kooperativa gruppboenden som ett sådant återkommande önskemål.

- Det framtida behovet bland de vuxna respondenterna skiljer sig i karaktär från barnens och ungdomarnas i det att man anser sig behöva insatser inom de insatser som man redan tar del av. Man upplever bl.a. att omfattningen och utformningen av insatserna behöver förändras. Tendensen är densamma oavsett om man talar om LSS-insatserna i stort, boendet eller sysselsättningen. Man vill ha det som man har det idag men bedömer att man troligen kommer att behöva mer stöd och service för att kunna bo kvar, jobba vidare etc.

### *Svarsfrekvens och bortfall*

Den sammantagna bedömningen är att denna totalundersökning - med godtagbar svarsfrekvens (64 %) och seriöst ifyllda enkäter – ger resultatet god validitet och representativitet. Dock upplever vi en underrepresentation av synskadade, hörselskadade och psykiskt funktionshindrade personer undersökningen och därför är det svårt att säga något generellt om just dessa gruppers enskilda upplevelser. Undersökningen kan trots det antas ge en god bild av

hur uppfattningar, erfarenheter, upplevelser och önsknings kring socialförvaltningens vård- och omsorgsenhets verksamheter ser ut bland LSS-brukarna i Laholms kommun.

När man ser tillbaka på processen i allmänhet och svarsfrekvensen i synnerhet drar vi slutsatsen att mer information förmodligen hade fått antalet inkomna svar att öka något ytterligare. De som informerades grundligast om undersökningen var personal inom de olika kommunala verksamheterna, personal som inte alltid kan antas ha tid att sätta sig ner med dem som behöver hjälp med ifyllandet under arbetstid. Här upplever vi bl.a. att det uteblivna informationsmöte för brukare, anhöriga och personal, som kommunen planerat inför det första utskicket av enkäterna för att väcka intresse för ett deltagande i undersökningen, förmodligen hade fått svarsfrekvensen att öka. Framför allt antas detta gälla för dem som i denna undersökning skulle sägas ha ett "lindrigt" funktionshinder, av vilka majoriteten inte har daglig kontakt med de kommunala verksamheterna och dess personal. Mötet hade på ett enkelt sätt, genom personliga inbjudningar och ingående information om både undersökningen och om förändringsarbetet i stort som pågår inom vård- och omsorgsenheten, kunnat belysa och motivera den stora betydelsen av allas synpunkter och erfarenheter.

#### *4.3 Framtida undersökningar*

För att ytterligare undersöka de svar som lämnats och de tendenser som tecknats kan det i framtiden vara intressant att följa upp denna brukarundersökning med ett antal djupintervjuer. Exempelvis kan intervjuer ge mer kunskap kring dem som av olika skäl inte svarat på enkäten (t.ex. de underrepresenterade grupperna), alternativt användas för att få en mer djupgående kunskap om de svar som faktiskt inkommit. Även en tematisk fördjupning kring något av de områden som enkäten berört kan ge mycket värdefull kunskap i det fortsatta utvecklingsarbetet inom socialförvaltningens enheter. T.ex. skulle man kunna tänka sig enskilda studier som enbart fokuserar på personlig assistans, kommunala variationer eller bemötande. Även en upprepning av den gjorda undersökningen inom ett antal år kan generera mycket intressant material och erbjuda stora möjligheter till en jämförande analys kring utvecklingen över tid i Laholms kommun.

# Referenser

---

Litteratur:

Hall, Stina (2001) *Det offentliga mötet – om etik, tilltro och bemötande på försäkringskassan*, Bokbox förlag, Lund

Rapporter, program, styrdokument:

Socialstyrelsen, (2006), *Funktionshindrade personer – insatser enligt LSS år 2005 (Socialtjänst 2006:2)*

*Riktlinjer – till hjälp eller stjälp*, (2006), Länsstyrelserna

*Handikappolitiskt program 2004-2006* (2006) Laholms kommun

*LSS Riktlinjer* (2003) Laholms kommun

Offentligt tryck

*Lag (1993:387) om stöd och service till vissa funktionshindrade*

Prop. 1992/93: 159 *Stöd och service till vissa funktionshindrade*

Prop. 1999/2000: 79 *Från patient till medborgare – en nationell handlingsplan för handikappolitiken*

SOU 1991: 46 *Handikapp, välfärd, rättvisa*

SOU 2004: 118 *Beviljats men inte fått*