

Abstract

Gender Division in Sociology Degree Program – Causes and Effects?

In recent years there has been a tendency for Swedish higher education students to choose to study degree programmes rather than single subject courses. Due to the decreasing number of students taking for example sociology, Halmstad University in Sweden has constructed a degree programme, *Sociologi och socialt utvecklingsarbete*, with focus on community development and social action, with Sociology as the main specific subject. In the autumn of 2007 ninety-five percent of the 61 students were female, compared to the seventy-five percent of female students in sociology degree courses that Sweden has had in the past seven years. An increased gender division previously related to specific professional fields such as technology/engineering and care/nursing, seems to come into academic disciplines that earlier have not had problems with such a skewed gender representation. I look upon gender division in all its shapes as problematic.

The paper is based on a larger study on students at Halmstad University in which the students' motives for taking the sociology programme and their expectations on sociology as well as the programme are investigated. The importance of equal gender representation in sociology is discussed in this paper and its consequences for educational practices in sociology as well as the contents and status of the discipline in the future will be illuminated.

Author: Ann-Katrin Witt, PhD Sociology, Halmstad University
e-mail: Ann-katrin.witt@hh.se

Phone +4635167265
Mobil-phone +46768477265

Om könsfördelning i ett sociologiprogram – diskussion kring dess eventuella orsaker och effekter

Gender Division in Sociology Degree Program – Causes and Effects?

Introduktion

I detta paper presenteras en mindre del av ett pedagogiskt utvecklingsprojekt, *Före, under och efter utbildningen på Högskolan i Halmstad* (här fortsättningsvis kallat halmstadstudien), som startade hösten 2007 och omfattar 17 program inom skolans alla sektioner.¹

Syftet här är att belysa könsrepresentationen inom sociologiämnet och jämföra med hur den ser ut generellt i den svenska högskolan samt att problematisera könsrepresentationen på högskolans i Halmstad sociologiprogram. Följande frågeställningar tas upp: Hur påverkar strukturella ramar studenters val av utbildningsprogram? Hur motiverar studenterna själva valet av sociologiprogrammet? Med hjälp av ett kategorischema som tagits fram i halmstadstudien görs tolkning och analys av sociologistudenternas agerande/val av utbildning. Slutligen lyfts diskussionsfrågor kring vad ojämn könsrepresentation² innebär för sociologiämnet och i förlängningen för människorna på framtidens arbetsmarknad för vilken vi utbildar våra studenter.

1 Könsfördelning i den svenska högskolan

Fram till 1990-talet var högskoleutbildningarna i de nordiska länderna elitutbildningar. Under en trettioårsperiod har oerhört mycket ändrats, antalet nya studenter i Sverige har ökat från ca 30 000 läsåret 1977/78 till drygt 80 000 år 2007/08 (SCB.se). Franke och Forneng beskriver tre stora förändringar: på tio år har antalet studenter från arbetarhem fördubblats; andelen studenter med två föräldrar födda utomlands uppgick 2004 till 14 procent, endast en procentenhet under representationen i befolkningen som helhet; och slutligen har EU:s utvecklingsmål till 2010, att 50 procent av de unga generationerna i Sverige ska genomgå högre utbildning, uppnåtts.³ Det finns således fog för att tala om massutbildning idag.

Att mångfalden har ökat har dock inte inneburit att jämställdheten har ökat, i kvantitativa termer, varken vad gäller studenternas val av utbildning eller fördelningen av kvinnliga och manliga studenter totalt. I offentlig statistik om könsfördelningen i högskolan används två siffror, dels fördelningen bland nybörjarstudenter⁴ och del fördelningen bland de som tar ut examen. Fram till läsåret 1976/77 dominerade manliga studenter inom högskole- och universitetsvärlden. Detta förhållande ändrades när ett antal utbildningar inkorporerades i högskolan, t ex vård- och lärarutbildningarna.

Av de 30 000 nybörjarstudenterna läsåret 1977/78 var 63 % kvinnor och 37 % män. I tabell 1 framgår att läsåret 2002/03 var antalet nybörjarstudenter som högst 83

¹ Mer information om projektet finns på www.solur.hh.se

² Argumentationen i denna artikel innebär inte att jag inte tillskriver klass, etnicitet eller andra kategoriseringar betydelse. Jag har valt att fokusera enbart på könsdifferentieringen och dess betydelse

³ Sigbrit Franke, universitetskansler och chef på HSV och Stig Forneng, utredare på HSV, debattartikel i Dagens Nyheter 2004.06.01 (HSV.se 2007.11.19)

⁴ Studenter som första gången påbörjar en utbildning i högskola

500 och att de senaste uppmätta talen, läsåret 2006/07, visar en könsfördelning på 64 % kvinnor och 36 % män bland de första gången examinerade.

Tabell 1. Nybörjarstudenter och examinerade/kön

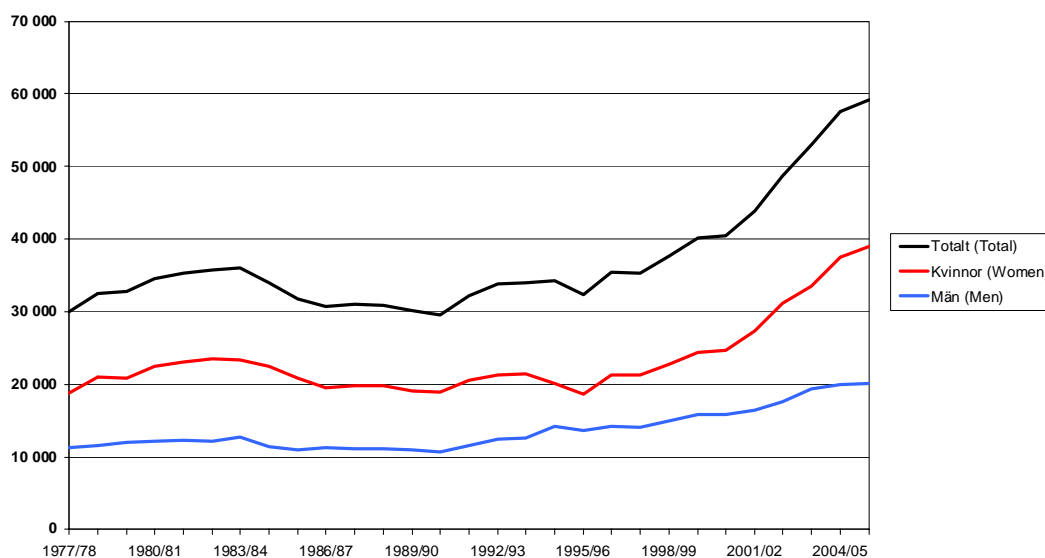
Läsår	Nybörjarstudenter	Könsfördelning bland nybörjare kvinnor/män (%)	Första gången examinerade kvinnor/män (%)
1977/78	30 000	63/37	--
1996/97	65 700	57/43	60/40
2002/03	83 500	58/42	62/38
2005/06	81 800	56/44	64/36
2006/07	81 400	60/40	66/34

Källor: SCB UF 46 samt HSV rapport *Kvinnor och män i högskolan* 2008:20 R

I tabellens uppgifter⁵ är studenter utan svenska personnummer inte medräknade. I denna grupp är majoriteten män som kommer till Sverige och tar magisterexamen. Räknas de in ser könsfördelningen något mer jämställd ut, bland examinerade 2006/07 var 64 % kvinnor och 36 % män (scb.se UF 46, hsv.se 2008:20R). Studentgruppens storlek har ökat med två och en halv gång men bland studenter som tar ut examen första gången ser vi en konstant ökande könsskillnad. Figur 1 illustrerar detta fenomen som vi inte är ensamma om i Sverige, det är ett världsomspännande problem (Bekhradnia 2007).

Figur 1⁶

Antalamina (uttagna examensbevis) i högskolans grundutbildning efter kön 1977/78 - 2005/06



⁵ Det finns smärre skillnader i scb:s och hsv:s olika rapporter om antal studenter som börjar i och examineras från högskolan. Detta beror på när respektive rapport har författats, det sker en viss efterrapportering av uppgifter som förklarar sådana differenser.

⁶ Källa SCB.se

Av de studenter som examinerades inom området vård och omsorg i Sverige 2006/2007 var totalt 86 procent kvinnor och inom och teknikområdena 71 procent män.

Tabell 2. Ämnesområden för första högskoleexamen 2006/07 i Sverige / kön,

Ämnesområde	Kvinnor (%)	Män (%)	N
Vård och omsorg	86	14	6.479
Undervisning	81	19	7.524
Humaniora och teologi	70	30	2.513
Lant- och skogsbruk	69	31	319
Medicin och odontologi	66	34	1.366
Juridik och samhällsvetenskap	64	36	13.645
Naturvetenskap	63	37	2.046
Konstnärligt område	56	44	373
Teknik	29	71	8.067
<i>Totalt i svenska högskolan</i>	<i>64</i>	<i>36</i>	<i>42.687</i>

Källa Högskoleverket rapport 2008:20 R

Trots de senaste decenniernas ekonomiska satsningar och aktiva jämställdhetsarbete inom högskolan är könsfördelningen på utbildningar som traditionellt varit dominerade av den ena könet som t.ex. ingenjörutbildningar och vårdutbildningar fortfarande sned. Alla ämnesområden i högskolan utom ett, det konstnärliga området, har skev könsfördelning (se tabell 2).

1.2 Könsrepresentation inom sociologiutbildningar i Sverige

De högskoleutbildningar som av tradition lockat framför allt det ena könet har trots en del jämställdhetsåtgärder i Sverige fortfarande nästan samma könsrepresentation som före dessa åtgärder. *Ett nytt problem* är att det finns utbildningar som egentligen inte är kända för att vara "könsmärkta" som också har en mycket sned könsfördelning. En av dessa är sociologi. Inom sociologiutbildningarna i Sverige har könsfördelningen varit relativt konstant under perioden 1999-2006, den har varit 75 procent kvinnor och 25 procent män (hsv.se).

Det är inte ovanligt att studenter felaktigt tror att sociologi är identiskt med socialt arbete, ett ämne som är dominerat av kvinnor i så väl utbildning som yrkesverksamhet. Redan 1963 skrev Berger i *Invitation till sociologi* att studenter som söker till sociologi ofta har en idé om att ämnet handlar om socialt arbete (Berger 1994).

Om man frågar studenter varför de väljer sociologi som huvudämne får man ofta svaret "därför att jag tycker om att arbeta med människor". /.../ Andra svar ... antyder allesammans att studenten i fråga hellre vill ha med människor att göra än med saker. De yrken som nämns i sammanhanget omfattar personalarbete, personalvård inom industrin, PR, reklam, samhällsplanering eller religiöst arbete av lekmanakarakter. (Berger 1994:9)

Det existerar en bild av sociologen som är missvisande, anser Berger, även om han håller med om att det visst finns några "scouttyper" som blivit sociologer. Men för den som vill ägna sig åt någon form av samhällsverksamhet är sociologisk insikt av stort värde även om verksamheten därmed inte sagt måste vara av "humanitärt" slag. På Högskolan i Halmstad (HH) är kvinnodominansen större än inom ämnesområdet i stort. Ht 2006 var exempelvis könsfördelningen bland sociologistudenter på HH i fristående kurser och program 83 procent kvinnor och 17 procent män (hsv.se). Att kvinnor och män återfinns och dominerar inom olika ämnesområden visar på horisontell könssegregering i den svenska högskolan. Det finns sedan universiteten startades även vertikal segregering. Högskolverkets statistik visar ett mönster där andelen kvinnor bland magistrar inom samhällsvetenskap och juridikområdet är lågt i förhållande till andelen kandidater. Det innebär att inom detta område sker en förändring från kvinnodominerat på grundnivå till jämställt på avancerad nivå. Detta strukturella fenomen beskrivs som "a leaking pipeline" och samma problematik finns även internationellt (HSV Rapport 2008:20 R, Bekhradnia 2007). På tekniksidan innebär det att mansdominansen blir ännu större på magisternivå. Enligt senaste mätning återfinns på toppen i den akademiska karriären 18 procent kvinnliga professorer⁷ (hsv 2008:20 R). Dessa exempel visar på vertikal könssegregering inom högskolan i Sverige.

2 Beständig kategoriell ojämlikhet och genusprägling

Reproduktionens betydelse för såväl utbildning och kultur som för samhället i stort har diskuterats av många sedan problemet lyftes fram 1970 av Bourdieu och Passeron (2000). En grundläggande utgångspunkt för jämställdhetspolitiken inom utbildningsområdena i de Nordiska välfärdsstaterna är att valet av utbildning inte bygger på rådande förhållanden utan på studentens individuella vilja och val (Kivinen, Hedman och Kaipainen 2007). Men Kivinen et al menar att lika möjligheter i princip står i relation till det omgivande samhället, dvs. huruvida staten gör vad den kan för att jämna marken så att alla individer med lika möjligheter kan sträva efter samma positioner - om de så önskar (ibid.).

Hur människors strävan, möjligheter och val görs inom strukturens ramar beskriver Charles Tilly (2000) i teorin om "beständig ojämlikhet". Han definierar socialt organiserade skillnader som kategoriell ojämlikhet och diskuterar kring såväl hur kategoriella ojämlikheter bildas och förändras som vilka konsekvenser långvariga, systematiska ojämlikheter får för människors livschanser (Tilly 2000 s.17). Han menar att människor är bärare av tillskrivna egenskaper som ligger till grund för den status de tillskrivs. Tilly härleder bestående ojämlikhet till institutionalisering av kategorier som kvinnor och män, där olikheterna ofta betraktas som en form av ojämställda dikotomier eller varandras motsatser. Distinktionerna inom kategorierna omges inte sällan av föreställningar och förklaringar som härleds till idéer om biologiska olikheter men oftast bygger dessa nästan uteslutande på social organisation och socialisering. Detta sker både medvetet och omedvetet genom kategorisering som tar sina uttryck i inkludering, exkludering och social kontroll. Enligt Tilly sker

⁷ Om man leker med tanken att andelen nyanställda professor förändras i samma takt som under de senaste 10 åren kommer vi i Sverige år 2030 att ha 31 % kvinnliga professorer totalt. Inom sam-hum området skulle andelen ha ökat till 43 % men inom det naturvetenskapliga området skulle andelen ha minskat till 5 % (Flodström, Jalmert & Jacobsson DN 2008.05.28).

socialiseringen dels genom exploatering och möjlighetsansamling som han länkar till de typer av resurser som främjar kategoriell ojämlikhet, och dels till efterlikning och anpassning som baseras på generaliseringar kring kategorier. Om sådana generaliseringar fortgår kan de leda till beständig ojämlikhet (Tilly 2000 s. 19-26). Med Tilly kan vi säga att studenterna är bärare av tillskrivna egenskaper som ligger till grund för deras val av utbildningsprogram och jag vill förtydliga detta med tillägget att dessa egenskaper är *genuspräglade*. Med maskulin och feminin genusprägling menar jag att reproduktion av strukturellt baserade stereotypa könsskillnader påverkar människors val, i detta fallet studenters val av utbildningsprogram. Genom explicita och/eller implicita förväntningar och idéer om kvinnors och mäns egenskaper, tillskrivs de och deras handlingar ett värde och en status som blir avgörande för deras livsvillkor och framtida möjligheter (Bourdieu 1999b, Witt 2004).

Ojämn könsrepresentation är ett problem som inte har uppmärksammats särskilt mycket vad gäller vårt ämne, sociologi, men tendenser som framträder i färsk data kan tyda på att vi har ett växande problem – en ökad könsskillnad vad gäller studentrepresentationen i sociologi. Sandra Harding skriver i *Whose Science? Whose knowledge?* (Harding 1991:271) att ur pedagogiskt perspektiv är det en daglig utmaning för lärare att uppmuntra och befrämja en relation mellan erfarenhet och kunskapssökande som inte är determinerad/förutbestämd. Hon hävdar att relationen mellan kunskap och erfarenhet finns i fyra dimensioner för många av oss: den vetenskapliga, den epistemologiska, den pedagogiska och den politiska. Dessa dimensioner relaterar hon till utanförställda och förtryckta människors insatser, bidrag och medverkan i kunskapsproduktionen. Först när även studenter från minoritetsgrupper får uppleva att också deras kunskaper är representerade och tillskrivs ett värde, blir det intressant för dem att delta i kunskapsutvecklingen. Detta aktualiseras, som tabell 2 visar, både gällande kategorierna kvinnor och män som inom olika utbildningar är i minoritet. Ur politiskt perspektiv är jämställdhet inte bara en fråga om jämlik könsrepresentation inom högre utbildning utan framför allt gäller det kvinnors och mäns lika villkor och samma frihet att välja utbildning och yrke.³

3 Metodologisk ansats

Jag har funnit Bourdieus (1999) metodologiska perspektiv, som tar utgångspunkt i de möjligheter att agera som människor i grupp har i förhållande till strukturen och till varandra, användbart för denna studie. Bourdieu visar på en handlingsfilosofi som är dispositionell och använder sina kända begrepp kapital, fält och habitus i analyser av *dubbelriktade relationer* mellan de sociala fältens strukturer och agenternas habitus (förkroppsligade strukturer). Bourdieu betonar, fastän han är känd som strukturalist, att han tar avstånd från extrem strukturalism som reducerar agenterna⁸ vilka han betraktar som i högsta grad handlande varelser, dock inte så autonoma att han vill kalla dem subjekt. Att beakta dubbelriktade relationer mellan individernas/agenternas handlingar och strukturella möjligheter har varit den metod som här använts för att tolka och analysera studenternas motiv för att söka ett visst utbildningsprogram. Hösten 2007 inleddes halmstadstudien, som nämndes i inledningen, vilken omfattar 17 utbildningsprogram och i vilken 620 studenter ska kartläggas vid ett antal tillfällen. I projektet, som beräknas pågå till 2012, kartläggs och analyseras samband mellan

⁸ Bourdieu (1999:8) förkastar en okritisk användning av begrepp som subjekt, motivation, aktör och roll, framför allt i egenskap av motsatspar som subjekt-objekt osv.

sociala bakgrundsfaktorer och studenternas val av utbildningsprogram samt deras förväntningar på utbildningen, på studierna och på yrkeslivet efter utbildningen. Det empiriska materialet som används här utgörs av de 61 sociologistudenternas 101 svar på enkätfrågan: ”*Varför har du valt att studera detta program på Högskolan i Halmstad?*” Genom att kategoriindela och analysera svaren har jag försökt hitta motiven till att studenterna valt just Programmet för sociologi och socialt utvecklingsarbete.

All form av analys, även att teoretiskt kategorisera, innebär att man tvingas reducera (Bourdieu 1999). Nedan presenterade kategoriseringsmodell har tagits fram i halmstadstudien⁹ efter genomgång av hela studiens (alla 620 studenters svar) på ovanstående fråga. Modellen består av två huvudgrupper med vardera tre underkategorier och används för att försöka fånga studenternas agentskap i den process, som Bourdieu (ibid.) beskriver som en rörelse mellan strukturer och individuella dispositioner eller habitus. Grupperna bildningsfokuserade och utbildningsfokuserade val ska inte tolkas som varandra uteslutande (dikotoma) utan snarare som komplementära i en ständig socialisationsprocess. Studenternas relativt korta svar har ibland delats upp i flera delsvår. Ett exempel: *För att jag ville läsa sociologi i en liten stad (andrahandsval) och Halmstads högskola hade detta program som lät lockande (programorientering).*

4 Sociologi på Högskolan i Halmstad

På HH är sociologi ett ämne som lockar många studenter. Under vt 08 fanns cirka 300 studenter på skolans sociologikurser och program på grund- och avancerad nivå. *Programmet för sociologi och socialt utvecklingsarbete* startade 2001 och är en kandidatutbildning. Första året läser studenterna sociologi 1-60 hp, andra året innebär fria val, tredje året inleds med en så kallad profiltermin Socialt utvecklingsarbete 1-30 hp där ett projektarbete utförs. Därefter följer sociologi 61-90 hp och programutbildningen avslutas med en traditionell C-uppsats. Därefter finns möjlighet att läsa fristående kurs på magisternivå, vt08 valde 11 studenter att göra detta. Höstterminen 2007 var differensen rekordstor bland nybörjarstudenterna på *Programmet för sociologi och socialt utvecklingsarbete* - 95 procent var kvinnor (se tabell 3). På HH såväl som på andra högskolor i Sverige syns en stark förskjutning från att studenter i allt högre utsträckning söker sig till ett ökat utbud av program istället för enstaka kurser. Alla de sjutton program som ingår halmstadstudien presenteras i tabell 3 där könsrepresentationen i programmen framgår. Tyvärr toppar sociologiprogrammet listan.

⁹ En huvudrapport är under arbete och beräknas publiceras vt 2009

Tabell 3. Utbildningsprogram på Högskolan Halmstad/kön

Program HT07	Kvinnor (%)	Män (%)	N
Sociologi och socialt utvecklingsarbete	95	5	61
Kultur och kommunikation	94	6	18
Läraryrket - BMANO	90	10	29
Läraryrket - LEKRID	88	12	50
Sjuksköterskeprogrammet - HSTD	88	12	33
Socialpsykologiskt program	83	17	65
Folkhälsovetenskapligt program	79	21	28
MKV – Strategisk kommunikation	78	22	18
Arbetsvetenskapligt program	70	30	27
Biomedicin – inriktning fysisk träning	55	45	44
Affärssystem – företagsekonomi	52	48	29
Idrottsvetenskapligt program	45	55	87
MKV - Mediaproduktion	40	60	25
Multimediadesign	33	67	24
Statsvetenskapligt program	28	72	18
Utvecklingsingenjör	17	83	24
Data-, elektro-, mekatronikingenjör	8	92	40
<i>Genomsnitt i halmstadstudien</i>	<i>63</i>	<i>37</i>	<i>620</i>

Som framgår av ovanstående är det inte alla program som traditionellt haft en sned könsfördelning såsom sjuksköterskeprogrammet och ingenjörprogrammet som har ojämnast könsbalans. Endast de fyra kursiverade programmen har en någorlunda jämn könsrepresentation.

Som forskande sociolog med genusinriktning blev jag både häpen och bestört när jag upptäckte att det program som jag själv är delaktig i undervisningen i, på de högre nivåerna, är sämst i klassen på hela lärosätet när det gäller könsrepresentation bland nybörjarstudenter. Det blev därför aktuellt för mig att söka teoretiska sociologiska förklaringsmodeller till fenomenet och att reflektera kring vad som kan och bör göras åt en könsfördelning som jag upplever som problematisk.

4.2 Studenternas motiv för val av utbildningsprogram

Först några resultat från halmstadstudien som antyder att studenter generellt i hög grad ser sig själva som agenter med "fria val". Bland de 620 kvinnliga och manliga studenterna är samstämmigheten stor¹⁰ vad gäller följande bakgrundsfaktorer: 76 procent uppger att de kom in på sitt förstahandsval och 73 procent uppger att intresset för utbildningen bygger på deras egna specialintressen

I tabell 4 nedan ses sociologistudenternas¹¹ svar på frågan: *Varför valde du att studera detta program vid högskolan i Halmstad?* inplacerade i modellens sex kategorier. Eftersom en jämförelse med andra program kan vara intressant att göra presenteras i tabellen resultaten för två kvinnodominerade och två mansdominerade

¹⁰ Det skiljer endast enstaka procentenheter

¹¹ Det har inte varit relevant att göra en uppdelning i kvinnor och män vad gäller studenterna i *Programmet för sociologi och socialt utvecklingsarbete* eftersom det bland klassens 60 studenter endast finns en manlig student.

program samt ett jämställt val gäller representationen. Närmare analys av de andra programmen görs inte här, enbart av sociologiprogrammet.

Tabell 4. Kategorimodell: motiv för val av utbildningsprogram vid Högskolan Halmstad, %

	Kvinnodominerade		Jämställt	Mansdominerade	
	Soc utv	Kult kom	Biomed	Utv ing	DEM*
<i>Könsfördelning</i>	95/5	94/6	55/45	17/83	8/92
BILDNINGSFOKUS					
Kunskapssökande	28	38	34	20	50
Arbetslivsorienterande	21	29	27	9	15
Samhällsbärande	9	--	8	--	--
	(58)	(67)	(70)	(29)	(65)
UTBILDNINGSFOKUS					
Programorienterande	23	17	20	54	9
Andrahandsväljande	11	8	8	9	19
Kartföljande	8	8	3	9	7
	(42)	(33)	(30)	(71)	(35)
<i>Antal svar</i>	101	24	76	35	54

* Data- elektro- och mekatronikingenjör

4.2.1 Bildningsfokuserade val av utbildningsprogram

Sammantaget omfattar gruppen bildningsfokuserade motiv 58 procent av svaren från studenterna på sociologiprogrammet.

a) Kunskapssökande motiv innebär att studenterna söker fördjupad kunskap i ämnet, förståelse för problem inom ämnesområdet och har intresse för utbildningens innehåll samt sin egen kunskapsutveckling.

- *Mitt intresse för sambandet mellan individ o samhälle*
- *... jag tyckte det lät väldigt intressant och roligt ... det var en erfarenhet jag ville ha med mig i min ryggsäck*
- *Jag har alltid varit intresserad av det mänskliga tänkandet och hur samhället påverkar individen. Hur människor präglas av miljön de lever i osv.*

b) Yrkeslivsorienterat motiv innebär att studenterna svarat att de har siktat inställt på ett visst arbete, ett yrke eller en viss karriärväg efter studietiden.

- *Jag tror att det ger mig ett brett val när det gäller arbete*
- *Jag vill jobba med socialt arbete i framtiden*
- *För att jag trivs att jobba med människor och vill komma lite högre*

- c) Samhällsbärande motiv antyder en förväntan att kunskaperna de tillägnar sig ska vara till nytta för samhället samt bidra till människors välbefinnande och livskvalitet.
- ... jag vill arbeta med människor, men främst hjälpa dem på det sätt det går
 - Vill vara en del utav den framtida utvecklingen. Känna att man gör nytta i samhället, hjälpa de som är i behov av hjälp
 - ... jag vill jobba med och hjälpa människor. Helst av allt med barn och ungdomar som råkar/råkat ut för mobbning. Även att arbeta förebyggande mot det

4.2.2 Utbildningsfokuserade val av utbildningsprogram

Sammantaget omfattar det jag tolkar som utbildningsfokuserat agenskap hos studenterna på sociologiprogrammet 42 procent av svaren.

- a) Utbildningsorienterat motiv innebär att programmet valdes pga. utbildningens form och innehåll, för själva programidén skulle eller för att studenten vill läsa ett program och inte enstaka kurser.
- ... låter bra med ett valbart år och det är bra att det är ett brett program
 - Ville läsa ett program & inte bara kurser. Ett nytt program.
 - Jag tycker programmets upplägg ser spännande ut och det innefattar mina intresseområden

- b) Andrahandsväljande motiv innebär att programmet var det enda de kom in på eller att det liknar ett annat program som de hellre ville gå men inte kom in på pga låga betyg. Flera av sociologistudenterna nämner Socionomprogrammet. I denna kategori ryms även de som ansåg att det var dags att studera, var trötta på att jobba, ville flytta eller ville slippa något t.ex. att ”jobba i tråkig affär”.
- Att det blev här i Halmstad beror på att jag kommer här ifrån och kan inte flytta pga familjeförhållanden
 - Är från Göteborg så tänkte skönt med mindre stad att studera i.
 - Mitt förstahandsval var socionom men jag tycker ändå att detta ligger nära

- c) Kartföljande motiv kan innebära svar som att någon rekommenderade utbildningen, skolan eller Halmstad, att studenten valde ett program med bra renommé angående kvaliteten eller har föräldrar som gått liknande utbildning/har liknande yrken. Här finns även de som valde samma som i gymnasiet eller har utländsk utbildning som ska kompletteras.
- Jag har gått Samhäll-Samhäll i gymnasiet och ville fortsätta med sociologi
 - Jag bor i K-stad och HH är en nära skola som jag hört mycket bra saker om
 - ... jag har sedan tidigare några vänner som läst samma utbildning och hörde att den är intressant

5 Analys av motiv för val av Programmet för sociologi och socialt utvecklingsarbete

Jag återkommer här till de två frågeställningar som formulerades inledningsvis: Hur motiverar studenterna själva valet av sociologiprogrammet? Vilken betydelse har strukturella ramar för deras val? Sociologistudenternas agerande/val av utbildning analyseras utifrån den metodologiska ansats som Bourdieu (1999) betecknar som

dubbelriktade relationer, relationer mellan de sociala fältens strukturer och agenternas förkroppsligade strukturer (habitus).

5.1 Studentens idé om utbildningen styr programvalet

I den största av de sex kategorierna (28 %) anger studenterna *kunskapsökande motiv*, sökande efter fördjupad kunskap i ämnet sociologi och förståelse för problem inom ämnesområdet samt personligt intresse för utbildningens innehåll. Studenterna ger uttryck för en vilja att förkovra sig och utvecklas som människa utifrån kunskaper i sociologiämnet, en del förväntar sig att utbildningen ska leda till att de får ökad förståelse för personliga problem. Studenterna anger som motiv det Kivinen et al beskriver som en grundläggande utgångspunkt för jämställdhetspolitiken i de Nordiska välfärdsstaterna nämligen att val av utbildning styrs av studenters individuella vilja och val (Kivinen, Hedman & Kaipainen 2007). Men i deras könsstereotypa val syns också dubbelriktade relationer mellan strukturella genuspräglade förväntningar och studenternas personliga intresse.

I kategorin *yrkesorienterande motiv* (21 %) anger studenterna att de har valt sociologiprogrammet med siktet inställt på ett visst arbete eller en viss karriärväg. Av svaren framgår att några betraktar programmet som en yrkesutbildning trots att den formellt inte är det. Motiveringar som att de tänker sig ett framtida yrke där programmets huvudämne är i fokus eller i alla fall finns inom samma sektor finns här. Motiv som direkt anspelar på framtida yrke visar att kopplingar görs mellan utbildning och föreställningar om framtida möjligheter, liv och yrkesutövning.

En tredje kategori svar (9 %) visar på *samhällsbärande motiv*, dvs. svaren antyder en förväntan att kunskaperna de tillägnar sig vara till nytta för samhället, bidra till andra människors välbefinnande och livskvalitet exempelvis genom att förebygga utanförskap och mobbning. Studenterna anger som motiv till att de sökte sociologiprogrammet att de vill kunna hjälpa andra människor till ett bra liv och att de med hjälp av sin utbildning kan få möjlighet att bidra till ett bättre samhälle.

Det gemensamma i gruppen bildningsfokuserade val (totalt 58 % av svaren) är att ämneskunskaper och självutveckling nämns som motiv för programvalet. Programmet förväntas också ge möjlighet för studenten att kunna arbeta med sociologinära frågor i framtiden. Studenternas motiv för val av utbildning visar att de hade sig själva och sin egen kunskapsutveckling i fokus när de valde utbildningsprogram.

I min tolkning ger studenterna som valt bildningsfokuserat uttryck för att ha personliga intentioner med sin utbildning, val som jag i min egenskap av sociolog förstår som strukturlärande och genuspräglade. Det är framför allt deras egen habitus i form av personlig kunskapsutveckling och framtida yrkeskarriär samt deras tänkta bidrag till en bättre värld för så väl dem själva som för "den andre" som nämns som motiv för att de sökte sociologiprogrammet.

5.2 Strukturen blir styrande för programvalet

Kategorin *programorienterade motiv* (23 %) omfattar svar som att utbildningens form och innehåll alternativt själva programidén var avgörande för att de sökte programmet. Som motiv anger studenterna att de ville läsa ett program och inte enstaka kurser eller att de har valt ett originellt program som skiljer sig från andra liknande. Några skriver att utbildningen "ligger i tiden" eller att det var det strukturella upplägget med ett valbart år som tilltalade, andra svarade att programmet "är brett".

I den *andrahandsväljande* kategorin (11 %) återfinns svar som att programmet var det enda de kom in på eller att det liknar ett annat program som de hellre ville gå men inte kom in på pga. låga betyg. Här ryms även motiveringar som att det var dags att studera, de var trötta på att jobba, ville flytta eller komma ifrån sitt tidigare arbete. Här anges också motiv som att slumpen eller yttre omständigheterna avgjort att de skulle börja studera just nu eller vilket program de skulle söka till.

Den minsta kategorin (8 %) rymmer *kartföljande motiv* för val av utbildningsprogram såsom att någon förälder eller kompis rekommenderade utbildningen, skolan eller staden. En del anger att deras vägval gjordes utifrån att utbildningen har bra renommé angående kvaliteten eller att de har vänner eller föräldrar som gått liknande utbildning/arbetar inom området. Några anger som motiv att de har arbetat inom området tidigare och nu vill förkovra sig genom utbildning. bakom dessa motiv ligger implicit att studenterna förväntar sig att utbildningen ska fungera bra och passa dem. Deras motivation av valet visar att de valde något de hade kännedom om, de fortsätter på en redan beträdd väg med i riktning mot något välkänt.

Sammantaget omfattar gruppen utbildningsfokuserade val 42 procent av svaren från studenterna på sociologiprogrammet. De skäl som studenterna anför i sina val av utbildningsprogram tolkar jag som strukturstyrda och genuspräglade samt anpassade till vad de uppfattar som omgivande förutsättningar, omgivningens förväntningar och deras egna möjligheter.

Som Berger (1994) skrev redan 1963 är inte ovanligt att studenter tror att sociologi är identiskt med socialt arbete, ett ämne som domineras av kvinnor både vad gäller utbildning och yrkesverksamhet. Denna missvisande bild av sociologiämnet verkar, enligt en del studenters motiveringar till valet av utbildning, till viss del leva kvar och påverka dem att välja, eller att kanske inte välja, sociologiämnet.

5.3 Långvariga kategoriella ojämlikheters betydelse för livsval

Distinktioner mellan kategorierna kvinnor och män omges ibland av föreställningar om biologiska olikheter men de bygger nästan uteslutande på social organisation och socialisering. Den form av bestående ojämlikheter, som framträder när vi studerar könsfördelning inom svenska högskoleutbildningar, reproduceras i en process av dubbelriktade relationer. Agenternas habitus påverkas av exploatering i form av idéer om möjligheter och egenskaper som är strukturstyrda och som processas fram genom efterlikning och anpassning. Tillskrivning av genuspräglade kategoriella egenskaper som att kvinnor har fallenhet för att arbeta med människor och män för att arbeta med maskiner¹² kan ligga bakom att sociologistudenter anför motiv som ”intresse för sambandet mellan individ och samhället och ”vill göra nytta i samhället och ”vill jobba med att hjälpa människor” för valet av utbildningsprogram. Kategorisering utifrån stereotypa bilder av kvinnor och män innebär exploatering. Vad gäller studenter ställs förväntningar på dem av såväl socialisationsagenter som föräldrar, lärare, kompisar, yrkesvägledare¹³ m.fl. som av diskurser. Utifrån dessa får studenterna idéer om förväntade egenskaper och om vilken inriktning de bör välja vad gäller såväl på utbildning som liv. Omgivningens exploatering internaliseras av dem själva och får betydelse för vilka möjligheter de ser för sig själva och sina liv. Anpassning till omgivningens krav görs mer eller mindre omedvetet och val av utbildning innebär ofta val av näringslivsinriktning eller offentlig sektor med allt vad detta innebär av status, ekonomi, karriärmöjligheter eller dead-end-jobs osv.

¹² Diskussionen kring män, teknik och maskiner fördjupas i Mellström (2003)

¹³ SYO-konsulenters och yrkesvägledares betydelse och deras rekommendationers relation till samhällsstrukturen belyses i Franke och Nitzler (2008).

Tillskrivna genuspräglade egenskaper ligger till grund för den status kvinnor och män uppbär (Bourdieu 1999b) och dessa tillskrivs vi alla genom dubbelriktade relationer mellan strukturer och våra egna habitus/förkroppsligade strukturer. Vad gäller studenter och deras val av utbildningsprogram ser vi att dagens nybörjarstudenter söker lika könsstereotyp som deras föräldrageneration gjorde för trettio år sedan. Detta är inte någon tillfällighet utan resultat av en process av exploatering, möjlighetsansamling, efterlikning och anpassning som resulterar i beständig kategoriell ojämlikhet (Tilly 2000) som påverkar kvinnors och mäns livschanser.

6 Sammanfattande diskussion och frågor

Kommer sociologiämnet i framtiden att påverkas av att ha en så ojämn könsfördelning som 75/25? Att det skulle innebära problem behöver inte härledas till särartstänkande och att det skulle bli en annan typ av sociologi med kvinnor i majoritet även högre upp i den akademiska hierarkin. Men med ett sådant scenario finns risken att såväl forskning som ämnets kunskapsutveckling skulle påverkas på ett negativt sätt. Det är bra att många kvinnor väljer att läsa sociologi men dåligt att så få män väljer ämnet. På högre nivå sker en utjämning, inom det samhällsvetenskapliga området "neutraliserar" eller minskar den vertikala könssegregeringen så småningom effekterna av den horisontella segregeringen.

Harding hävdar att relationen mellan kunskap och erfarenhet ska betraktas ur såväl vetenskapliga som epistemologiska, pedagogiska som ur politiska aspekter annars finns risken att utanförställda och förtryckta människors insatser, bidrag och medverkan att fattas i kunskapsproduktionen. Det är först när studenter från minoritetsgrupper får uppleva att också deras kunskaper är representerade och tillskrivs ett värde, som det blir intressant för dem att delta i kunskapsutvecklingen (Harding 1991).

Det är ingen nyhet att kvinnor och män är minoriteter inom olika högskoleutbildningar men att sociologi är starkt kvinnodominerat i grundutbildningen har inte problematiserats i någon högre utsträckning. Könsskillnaderna ökar totalt sett i högskolan i Sverige, bland de som examinerades 2006/07 var 64 procent kvinnor och 36 procent män. Detta är den största skillnad som uppmätts sedan kvinnor fick tillträde till universiteten. Att ett av landets två sociologiprogram har rekordstor kvinnodominans, 95 % kvinnor och 5 % män är oroande och manar till åtgärder för en jämnare könsbalans.

Fenomenet med ökad dominans av kvinnor och allt lägre andel män som väljer högskolestudier totalt har rapporterats om från Högskoleverket (2008:20 R) och uppmärksammas i media (Flodström, Jalmert & Jacobsson DN 080528, Universitetsläraren 5/2008). I regleringsbrevet som är styrande för inriktning av högskoleverksamheten 2008 skriver regeringen:

Universitetens och högskolornas jämställdhetsarbete ska få ökat genomslag i verksamheten. Könsfördelningen inom olika områden och på olika nivåer beträffande såväl studenter som personal ska vara jämn. Jämställdhetsaspekter ska beaktas i utbildning, där så är relevant.¹⁴

¹⁴ Regeringsbeslut 2007-12-19. Regleringsbrevet för budgetåret 2008 avseende universitet och högskolor

Denna skrivning tolkar jag som tvingande. Så länge inte utbildningar har någorlunda jämn könsrepresentation kommer man inte heller framåt i det allmänna jämställdhetsarbetet inom högskolan. Det politiska perspektivets betydelse för kunskapsutvecklingen (Harding 1991) menar jag innebär att alla som är medvetna om problem med olika former av ojämställdhet i högre utbildning, horisontell såväl som vertikal, bör agera mot detta.

Varför är ojämna könsfördelning problematisk? Det finns inget egenvärde i att utbildningar har ungefär lika många kvinnor som män - men att de inte ungefärligen har detta är ett tecken på att något är fel. Jag menar att så länge traditionella könsskillnader råder inom arbetslivet reproduceras ojämlikheter vad gäller löner, status m.m. och då studenter från kvinnodominerade utbildningar går till jobb i offentliga sektorn medan studenterna från de mansdominerade utbildningarna i mycket hög grad istället går till det privata näringslivet så hålls processen igång.

I högskolornas strävan efter att konstruera program för att uppnå målen med "massutbildning" konstrueras program - när detta görs är det oerhört viktigt att inte enbart försöka locka maximalt antal studenter utan att kritiskt reflektera kring de signaler som sänds till studenterna via text och bild i utbildningskataloger och programförklaringar. Vad som görs fel när Högskolor anordnar utbildningar som enbart lockar det ena könet bör diskuteras. Det är ju inte enbart hur utbildningarna utformas och presenteras, vilket vi på högskolan kan påverka - de studenter som kommer är ju inga "oskrivna blad". Trots en medveten politik för jämställdhet inom utbildningsområdet sedan 1990-talet är fortfarande den svenska gymnasieskolan starkt könsuppdelad efter traditionella mönster (Flodström, Jalmert & Jacobsson DN 080528). Det är möjligt att genusdiskurser får starkare genomslag vid studenters val av hela utbildningsprogram än av enskilda kurser. Kanske vågar de satsa lite djävare och mer okonventionellt utifrån förväntningar från omgivningen när de väljer enstaka kurser?

Ett av syftena med detta paper har varit att belysa beständig ojämna könsfördelning inom högskolan i Sverige generellt och den mindre debatterade ojämställdheten inom sociologiämnet specifikt. Jag har inget svar på vad en fortsatt eller ökad könsdifferentiering kan få för konsekvenser för ämnet sociologi men jag menar att vi inte slå oss till ro med en könsfördelning vi nu har inom ämnet. Ansvariga för kurser, program och sociologiämnet måste agera - goda och lyckade exempel behöver lyftas fram. Vad kan göras inom ramen för våra nordiska sociologiförbund? Vi i de nordiska länderna betraktas i politiska sammanhang som förebilder vad gäller jämställdhet - vad kan och bör vi göra för att i framtiden bli det när det gäller sociologiämnet?

Litteratur

- Bekhradnia, Bahram: *In search of lost boys etc.*, conference presentation at European Access Network, Galway, 27 June 2007
- Berger, Peter L. (1994), *Invitation till sociologi*. Rabén Prisma: Kristianstad
- Bourdieu, Pierre & Passeron, Jean-Claude (2000) *Reproduction in Education, Society and Culture*. Second edition. Sage Publications, London
- Bourdieu, Pierre (1999a) *Praktiskt förnuft. Bidrag till en handlingsteori*. Daidalos, Göteborg
- Bourdieu, Pierre (1999b) *Den manliga dominansen*. Daidolos, Göteborg
- Dagens Nyheter 2008.05.28, *Allt färre män satsar på högre utbildningar*, debattartikel av Anders Flodström, Lars Jalmert och Gunilla Jacobsson
- Franke, Sigbritt och Nitzler, Ragnhild (2008) *Att kvalitetssäkra högre utbildning*. Studentlitteratur, Lund.

Harding, Sandra (1991) *Whose Science? Whose Knowledge?* Cornell University Press
Högskoleverket: *Kvinnor och män i högskolan*, Rapport 2008:20 R.
Mellström, Ulf (1999) *Män och deras maskiner*. Nya Doxa, Nora
Nelson, Anders (2008) Looking into one's own practice – A Swedish Study on Gender in Educational Sciences. *Journal of Further and Higher education* 2(32), 139-149.
SCB (2002) *På tal om kvinnor och män. Lathund om jämställdheten*
Skeggs, Beverly (2000) *Att bli respektabel*. Daidalos, Göteborg.
SOU 1998:6. *Ty makten är din...* Myten om det rationella arbetslivet och det jämställda Sverige. Integrations- och jämställdhetsdepartementet
Staberg, Else-Marie Att gå den naturvetenskapliga vägen i Nordborg, Gudrun (red.) *Makt och kön* (1997) Brutus Östlings bokförlag Symposion, Stockholm/Stehag
Tilly, Charles (2000) *Beständig ojämlikhet*. Arkiv: Lund
Universitetsläraren 5/2008
Witt, Ann-Katrin (2004) *Konsthantverkare, genus och omvänd ekonomi. Om hinder och möjligheter att agera på konsthantverkets arena*. Diss. Lunds universitet

Websidor

Dagens Nyheter www.dn.se
Högskoleverket www.hsv.se
Statistiska Centralbyrån www.scb.se
SOLUR-projektet www.solur.hh.se