

Högskolan i Halmstad  
Sektionen för Hälsa och Samhälle  
Programmet för Sociologi och Socialt utvecklingsarbete  
C- uppsats Sociologi 61-90p  
HT: 2007-12-27

# **Kunskap och Engagemang**

- Reducering av missbruk mellan generationer

Av: Ellinor Albrektsson & Ann Trbovsek  
Inlämningsdatum: 2008-01-07  
Handledare: Magnus Ring

## **Abstract**

**Författare:** Ellinor Albrektsson & Ann Trbovsek

**Titel:** Kunskap och Engagemang - Reducering av missbruk mellan generationer

**Uppsats:** Sociologi C, 61-90p

**Handledare:** Magnus Ring

Syftet med denna uppsats är att studera vilka faktorer som möjligtvis skulle kunna minska reproduktionen av missbruk mellan generationer. Vi har utgått från två verksamheter, det vill säga, Vändpunkten och BIM (Barn i missbruk). Vi har utfört en enkätsammanställning åt BIM, för att ta reda på vad verksamheten har gett de ungdomar som deltagit i BIMs gruppträffar. Metoderna vi har använt oss av för att behandla vårt insamlade material är både kvantitativ- och kvalitativ metod. Vi har utgått ifrån sociologiska teorier som vi anser är relevanta för vårt valda ämne. Vi har använt oss av Berger och Luckmanns primär- sekundär socialisation och institutionalisering samt Beckers avvikarbegrepp. Dessutom har vi valt att utgå från Hansens beskrivning om barn som lever i missbruk och Bergströms framställning om missbruk, människor och relationer. Vår frågeställning lyder: hur minskar man reproduktionen av missbruk mellan generationer? För att kunna minska reproduktionen av missbruk är vår slutsats att det krävs främst; kunskap kring missbruk och engagemang från medmänniskor och verksamheter. Förståelse kring missbruk ökar sannolikheten att individer i samhället reagerar samt agerar och det kan därmed bidra till att de människor som lever med eller i missbruk kan bli hjälpta, vilket kan leda dem på rätt väg. Vi har kommit fram till att skolan är ett viktigt forum för att sprida kunskap. Vi har ytterligare kommit fram till att medmänniskors och verksamheters engagemang har en viktig betydelse för människor i missbrukarmiljöer och för deras framtidsutsikter. Människor och verksamheter som engagerar sig konfronterar individer med missbruk, stöttar och ställer krav, vilket kan vara den nödvändiga kraften för att hjälpa individen ur sitt missbruk. Engagerade verksamheter, så som BIM och Vändpunkten, fungerar bland annat ”jag-stärkande” för individer som är i behov av det, detta i sin tur kan förhindra utvecklingen av missbruk i framtiden, för dessa individer.

# Innehållsförteckning

<b>1. INLEDNING</b> .....	<b>2</b>
1.1 SYFTE.....	2
1.2 FRÅGESTÄLLNING .....	2
<b>2. BAKGRUND</b> .....	<b>3</b>
2.1 BIM (BARN I MISSBRUK).....	3
2.2 VÄNDPUNKTEN .....	5
<b>3. TEORIER</b> .....	<b>7</b>
3.1 PRIMÄR, SEKUNDÄR OCH MISSLYCKAD SOCIALISATION .....	7
3.2 INSTITUTIONALISERING OCH ROLLER .....	8
3.3 BECKERS TEORI OM AVVIKELSE.....	9
3.4 BARN I FAMILJER MED MISSBRUKSPROBLEM .....	12
3.5 BEHANDLING – MISSBRUK, MÄNNISKOR OCH RELATIONER.....	13
<b>4. METOD</b> .....	<b>16</b>
4.1 FÖRBEREDELSE .....	16
4.2 VAL AV METOD .....	17
4.3 ATT KOMBINERA KVANTITATIV OCH KVALITATIV METOD.....	17
4.4 BORTFALL .....	18
4.5 OBSERVATION .....	18
4.6 BEARBETNING AV ENKÄTER.....	19
4.7 BEARBETNING AV INTERVJUGUIDE.....	19
4.8 VALIDITET OCH RELIABILITET .....	19
4.9 GENERALISERING .....	20
4.10 ETIK .....	20
<b>5. RESULTAT</b> .....	<b>21</b>
5.1 KVANTITATIVT RESULTAT.....	21
5.2 KVALITATIVT RESULTAT .....	23
5.3 PRESENTATION AV INTERVJUMATERIALET .....	24
5.4 OBSERVATION BIM.....	30
<b>6. ANALYS</b> .....	<b>32</b>
6.1 ANALYS AV DET KVANTITATIVA MATERIALET .....	32
6.2 ANALYS AV DET KVALITATIVA MATERIALET.....	33
<b>7. REFLEKTIONER</b> .....	<b>42</b>
<b>LITTERATURFÖRTECKNING</b> .....	<b>44</b>
<b>BILAGA 1</b>	
<b>BILAGA 2</b>	

# 1. Inledning

*”---Hacke kallade de mig alltid, här kommer din pappa och han är full och nu ramlar han in i buskarna. Då fick jag hjälpa honom. Han hade kissat ner sig och bajsat ner sig”.*

Många barn växer upp i en miljö präglad av missbruk. En del barn som lever i osunda miljöer hindras i sin utveckling och kan därför senare i livet stöta på en del problem, för att de har svårt att etablera sig i samhället. Just därför tycker vi att samtliga människor i samhället faktiskt måste inse vikten av gemensamt ansvar, att minska missbruksproblem, som många barn lever i. BIM och Vändpunkten är två verksamheter som vänder sig till människor som på något sätt har levt eller lever i en missbrukarmiljö. Vad är verksamheternas mål och vilka metoder använder de sig av för att uppnå dessa? Det är inte bara verksamheter som har ett ansvar att hjälpa dessa människor, utan även enskilda individer, som du och jag. Det framgår i vår uppsats viktiga faktorer vad det gäller reducerandet av missbruk mellan generationer. Vad kan var och en av oss bidra med?

## 1.1 Syfte

Syftet med denna uppsats är att studera vilka faktorer som möjligtvis skulle kunna minska reproduktionen av missbruk mellan generationer. Reproduktion av missbruk är i dagens samhälle ett utbredd och återkommande problem, som vi anser är ytterst viktigt att förstå och bekämpa. Ett underordnat syfte av uppsatsen var att ta reda på ungdomars uppfattning, upplevelser och erfarenheter av verksamheten BIM (barn i missbruk), för att ge handläggarna hos BIM en bild av hur verksamheten fungerar. Utgångspunkten för vår undersökning var ett flertal informanternas subjektiva upplevelser och erfarenheter av att leva med, eller att vara kemiskt beroende. Vi har kombinerat kvantitativ och kvalitativ metod för att få en djupare och bredare kunskap om missbruksproblem och dess bakomliggande faktorer.

## 1.2 Frågeställning

Vår frågeställning är följande: Hur kan man minska reproduktionen av missbruk mellan generationer?

## 2. Bakgrund

### 2.1 BIM (Barn i missbruk)

#### Grundtankar

De grundtankar (Törnqvist 2005: 3) som finns inom verksamheten BIM är följande:

- Bekräfta det unika hos varje barn/ungdom.
- Föräldrars missbruk ska inte prägla barnets/ungdomens liv.
- Utveckla barns/ungdomars förmåga att kunna ge uttryck för sina egna känslor och behov.
- Medverka och stödja barnens/ungdomarnas familjer till förändring.
- Motverka att barn/ungdomar utvecklar eget missbruk

#### Pedagogiskt material

BIM använder sig av pedagogiska, jagstärkande metoder som har som syfte att skänka barnen kunskap och få dem att sätta ord på den miljö de lever i. CAP (children are people to) och TAPP (teenage power program) är utarbetade program från USA, för barn som lever i missbruk, vars material ligger som grund för BIMs metoder. Programmen är baserade på Minnesotamodellens tolvstegsprogram. Även material från Ersta Vändpunkten (verksamhet för anhöriga till missbrukare) och Rädda barnen finns att tillgå i BIMs metoder. BIM har dessutom valt att komplettera ytterligare med metoderna saga, bild och lek (Törnqvist 2005: 4).

#### Grupperna och träffarna

BIM vänder sig till barn och ungdomar i en ålder från 6-20 år som har någon eller några närstående som har missbruksproblem. Varje grupp består av ca 6 stycken barn och är indelade efter ålder. Man träffas 16 gånger totalt. Varje vecka träffas barnen (6-15 år) i ungefär 1 timma och 45 minuter och varannan vecka träffas tonåringarna i ca 2 timmar och 30 minuter. BIM kostar inget, verksamheten är anonym och tystnadsplikt för samtliga gäller. Varje träff inleds med en fika, en hälsningsritual, Bra/Dåligt rundan, personliga rättigheter läses och funderas kring, dagens ämne presenteras med övningar där till, det målas och leks, en sagostund äger rum och sist men inte minst sägs Hej då genom en ramsa eller bön. De ämnen som presenteras är bland annat *Kemiskt beroende och sjukdomsbegreppet, Gränser,*

*Skuld och skam* och *Den egna personen*. Varje ämne har ett bakomliggande syfte (Törnqvist 2005: 17-23).

### **Sagostunder**

På BIM hålls så kallade sagostunder. De sagor som väljs ut av gruppledarna är anpassade efter gruppen eller efter någon specifik gruppmedlem. Sagorna innefattar livsteman som till exempel ”att bli människa” och innehåller budskap samt symboler som barnen kan ha nytta av i sin livssituation. Exempel på symboler i sagorna kan vara djur. Djuren i sin tur kan vara en representation av ens känslor och intuitioner. Till exempel är aggression inom oss förknippat med krokodilen. Många av de barn och ungdomar som lever i missbruk lever till följd av det i en oerhört stressad miljö. Sagostunderna kan göra gott för barnen genom att verka avslappnande. Det viktigaste av allt är att sagorna ska sluta lyckligt och därmed inge hopp (Törnqvist 2005: 9-10).

### **Bild**

Istället för med ord beskriva vad man tänker och känner kan målandet vara ett alternativt sätt att kommunicera på. Målningsarbetet hos BIM utförs oftast efter att man tillsammans med gruppen har läst en saga eller sett en film. Då får man chansen till att måla de väckta känslor och tankar som sagan eller filmen har fört med sig. Hos BIM får man måla precis som man vill och vad man vill, det finns inget som är rätt eller fel. Målandet ska vara lustfyllt. Varje barn får ett staffli tillägnat sig och får själva välja vilket material de vill använda sig utav. BIM erbjuder en stor mängd kreativt material och har som måtto att alltid hålla det fräscht, rent och helt. När målandet är färdigställt får barnen lov att sätta guldglitter på målningen. Många barn har tidigare blivit kränkta då de till exempel upprepade gånger fått höra att de inte målat tillräckligt snyggt. Därför är BIM noga med att inte låta barnen gå runt och titta samt kommentera varandras målningar. De barn som vill, tillåts att ställa ut sin bild längs väggen och kanske till och med prata om sin bild. Bilden stoppas sedan i respektive barns teckningsmapp (Törnqvist 2005: 7-9).

### **Lek**

Hos BIM får man på gruppträffarna leka lekar där varje lek ska inneha ett syfte. Exempel på lek är *Gosedjursleken* där barnen får stå i ring och kasta djur samtidigt som man nämner namnet på den person man kastar djuret till. Leken går ut på att lära sig namnen och skall vara

frigörande, men framförallt visar den på hur kaotiskt det kan bli då det händer mycket runtomkring en själv. I en familj med beroende finns kaoset (Törnqvist 2005: 18).

## 2.2 Vändpunkten

Vändpunkten är en verksamhet som vänder sig till människor som lever i någon typ av livskris. De som vänder sig till Vändpunkten ska vara 20 år och uppåt, samt bo i den kommun där verksamheten befinner sig. Det finns även grupper för ”vuxna barn” och de inkluderar 10 träffar på kvällstid. Dessa grupper hålls av två ledare. Nämnade i början att människor som lever i någon typ av livskris kan vända sig till Vändpunkten, vilket innefattar att man kan vara anhörig till någon med missbruksproblem. Här kan det uppstå känslor som, sorg, ilska, skuld, skam, ensamhet, otillräcklighet och maktlöshet. Därför är det viktigt att som anhörig få hjälp att hantera dessa känslor och framförallt att få stöd. Detta sker genom att man delar erfarenheter med andra och att man får prata om sig själv, vilket gör att man som anhörig får verktyg som kan förbättra sin livssituation. Att delta i programmet ger en kunskap om kemiskt beroende och hur det påverkar enskilda individer och familjemönster. Verksamheten är utformad efter Minnesotamodellen. Vändpunkten tog sin början 1985 med endast två anställda, i dags läget är de fyra som tjänstgör. Eftersom verksamheten och samhället har utvecklats efterfrågas deras tjänster. Vändpunkten har märkt av samhällsförändringar, detta genom att efterfrågan att få hjälp och stöd ökar periodvis inom olika hjälpsökande kategorier. Detta i sin tur har fångat politikernas och sjukvårdens intresse att starta upp fler verksamheter för just dessa ändamål, vilket har skett i stor utsträckning (Internet 1).

Nedanför följer ett utdrag från en av Vändpunktens broschyrer. Där står det sammanfattat om vilka livskriser som finns och vad Vändpunkten kan erbjuda dem, som känner sig tillhöra någon av dessa kategorier (Internet 1).

### **”Det kan finnas olika anledningar till att man hamnar i en livskris:**

- Oro kring egen alkoholkonsumtion
- Känslomässiga problem till följd av att ha vuxit upp i en familj med alkohol/beroendeproblem
- Anhörig till någon som har alkohol/beroendeproblematik
- Kriser i olika skeden av livet

**På Vändpunkten erbjuder vi:**

- Rådgivning
- Information
- Krisstöd
- Kartläggning av missbruk/beroende av alkohol- och drogberoende

Vi erbjuder enskilda samtal, parsamtal, familjesamtal samt samtal i grupp. Samtalen är kostnadsfria och det är alltid du som kontaktar oss”(Internet 1).



## 3. Teorier

### 3.1 Primär, sekundär och misslyckad socialisation

Berger och Luckmann förklarar *primär socialisation*, som en viktig period i människans liv. Det är då barnen lär sig mest. Det är den ”grundläggande strukturen” för att forma individens jag. Det innebär att man som barn tar efter andras beteende i den sociala värld de lever i, framförallt tar barnen efter vuxna. Barnet lär sig vad som är rätt och fel, för att omgivningen säger att det ska vara så. Barnet har inga valmöjligheter, utan föds in i de regler och normer, som existerar i den valdes familj. *Primära socialisationen* varierar i olika samhällen och även i olika familjer. Detta framgår i beteendet och i handlandet, som människan utgör mot andra. Barn får också lära sig att kunna vissa saker i en bestämd ålder. Detta hör till utvecklingen. Den *primära socialisationen* upphör när barnet räknas ha de förkunskaper, som är tillräckligt för att kunna fungera i ett samhälle (Berger, Luckmann, 2003:153-162).

Det finns de människor som känner sig missanpassade i samhället och känner inte att de tillhör någon social grupp, för att de inte kan leva efter de normer som existerar och som förväntas följas. Detta är ett tecken på *misslyckad socialisation* och de som tillhör denna grupp kan vara människor som inte fått tillräckliga färdigheter i den *primära socialisationen*. Deras utveckling är begränsad, och det försvårar deras möjligheter att utvecklas och växa som människa. Ofta sammanförs människor med samma fallenhet och tillsammans utgör de en social grupp. En *misslyckad socialisation* kan ske under den *primära socialisationen*. Barn som uppfostras av andra, och inte bara av sina föräldrar kan få svåra konsekvenser. Olika uppfostringsmetoder innebär att barnet får svårt att identifiera sig själv med rätt miljö (Berger, Luckmann: 2003:190-200).

*Sekundär socialisation* är en utveckling, som sker efter *primär socialisation*. Ett samhälle utan *sekundär socialisation* skulle innebära att det förekom begränsad kunskap, bland människor som lever där. Det kan uppstå problem för de barn som inte har de förkunskaper som förväntas i *sekundär socialisation*. *Sekundär socialisation* innebär att människan väljer att fördjupa sig i något som intresserar en i allmänhet. I en sekundär socialisation krävs det vissa förkunskaper för att kunna fördjupa sig i ett valt tema. Genom att bredda sin kunskap lär man sig nya intryck, som sedan kan jämföras med de biologiska dvs. erfarenheter man har med sig (Berger, Luckmann, 2003:162-189).

## 3.2 Institutionaliserings och roller

Berger och Luckmann menar att *Institutionalisering* skapas i olika sociala grupper, som består av människor. Varje social grupp har sin gemenskap och lever under rutinmässiga förhållanden. Låt säga att vi förhåller oss till en social grupp. I denna grupp förekommer gemensamma lagar och regler, följer man inte de olika reglerna måste man straffas. En *Institutionalisering* kan också ske för en ensam individ genom att han skapar sig vardagliga rutiner. Människan anpassar sig i miljön den lever i. I en ny miljö kan det vara svårt att anpassa sig, men efter hand så bildar man sig en uppfattning om miljön och skapar rutiner utifrån de erfarenheter man har, och som man har lärt sig. Enligt Berger och Luckmann förekommer det *institutionalisering* i varje social situation. Uppkomsten av *institutionalisering* sker genom olika processer som människan genomgår, från födsel till vuxen ålder. Människan lär sig redan som liten att anpassa sig efter de sociala mönster, som existerar i samhället och i ens familj. Därmed träffar individen på olika intryck och kulturella aspekter under livets gång. Ofta dras människan till andra med samma fallenhet och det leder till att de skapar en gemensam miljö, som i sin tur blir en grund till *Institutionaliseringens* uppkomst. Begreppet *Institutionalisering* förekommer i många sammanhang och kan förstås på olika sätt. Ett sätt att känna igen *Institutionaliseringen* är att människan lever efter en viss samhällsordning. Genom *Institutionalisering* bildas också en institution. För att förstå en institution, måste man förstå historien som är bakomliggande för dess uppbyggnad, och människans handlingsmönster. Ett handlingsmönster som uppkommit kan utvecklas till vardagliga rutiner. Rutinerna i sin tur kan bli ett invariant mönster för nästkommande generation om den inte bryts. Vi har redan beskrivit att handlingar som utförs av andra och en själv bildar en institutionell ordning. En form av handlande kan vara att man betraktar någon t.ex. en familjemedlems sätt att utöva tillsägelse, detta genom att ge ens egna eller någon annans barn stryk. Detta i sin tur leder till att denna typ av handling blir ett sätt att ge uttryck för sitt ordförråd. Denna handling kan upprepas och uppfattas som en objektiv handling och den utförs av dem som tillhör den typ av aktör, som är bekanta av den sortens handlande. Detta utgör konsekvenser för jagupplevelsen. När handlingen utförs så identifieras jaget med utförandet, vilket i sin tur gör att jaget uppfattar handlingen som en social tillskriven handling, om den upprepas som rutin. Det blir till en vardagsrutin. En annan konsekvens av handlandet är att aktören efter utförandet objektifierar sitt jag och begrundar sina handlingar och tar avstånd från dem. I medvetandet hos aktören bevaras hans handlingar och återupptas i framtida situationer. Det handlande jaget och det handlande andra uppfattas som ”typer” och inte som någon enastående individ. När dessa typifieringar kommer till sitt handlande i olika

sammanhang kan vi börja kalla dem *Roller*. Institutioner utgörs av individers erfarenheter och intas av olika *Roller*. ”*Handlingar liknar den oskrivna texten till ett drama. Om dramat blir verklighet beror på om levande aktörer gång på gång spelar de föreskrivna rollerna. Aktörerna förkroppsligar rollerna och förverkliga dramat genom att framställa det på den givna scenen*” (Berger, Luckmann, 2003:64-110).

### 3.3 Beckers teori om Avvikelse

#### Avvikelse

Becker menar att begreppet *Avvikelse* skapas av sociala grupper vars regler uppfattas av gruppen vara kränkta. Begreppet appliceras på den person eller de personer som anses ligga bakom kränkningen och den eller de benämns därmed som utanförstående. *Avvikelse* blir med andra ord en konsekvens av att andra praktiserar regler på den eller de som överträder reglerna och är inte en egenskap hos själva handlingen som begås. Avvikaren tilldelas en etikett och dennes beteende betecknas av andra som just avvikande. Andras uppfattningar av en individ som avvikare blir i sin tur individens uppfattning av sig själv. Även om regler inte har brutits kan vissa personer karakteriseras avvikande. Personer som har brutit mot regler kan också undgå etiketten. Vad detta beror på anser Becker har att göra med hur andra reagerar på själva handlingen i sig. Det förekommer en bred variation i vilken grad andra reagerar på en avvikande handling. När handlingen sker, av vem, vem som tagit skada av handlingen samt vilka konsekvenser den ger är av betydelse för reaktionens styrka. I interaktionen mellan de som reagerar på handlingen och den som utför den, finns avvikelsen (Becker, 2006: 22-26).

Enligt Becker är moderna samhällens organisationer ytterst komplicerade. Det förekommer ingen direkt samstämmighet när det kommer till vilka regler som ska gälla och hur de ska användas. Klass, kultur, yrken och etnicitet ligger bakom denna så kallade differentiering. Konflikt och oenighet är resultatet av detta. Becker menar ytterligare att beroende på bland annat klass, etnicitet, ålder och kön så skapas skillnad i makt huruvida vilka som formar reglerna för andra och vilka som inte kan göra det (Becker, 2006: 27-29).

#### Avvikelseformer

Beckers avvikelseformer innefattar *Rent avvikande* beteende, *Konformt* beteende, *Hemligt avvikande* och *Falsk anklagelse*. Den först nämnda formen tyder på en person som bryter mot reglerna och som också uppfattas göra det. Den andra nämnda formen visar på ett beteende där reglerna följs och uppfattas göra det. Den tredje formen tyder på en ”otillåten” handling,

men som ingen reagerar på. Den sist nämnda formen visar på hur det kan uppstå en reaktion trots att ingen otillåten handling har utförts (Becker, 2006: 31-33).

### **Avvikarkarriär**

Det första steget i en avvikarkarriär är då man genom handling har brutit mot en eller flera regler. Det kan finnas en avsikt, en drivkraft bakom handlingen, som kan vara antingen medveten eller omedveten. Då ingen avsikt bakom handlingen förekommer kan man ha att göra med någon som exempelvis inte känner till regeln eller de regler som gäller. Det saknas med andra ord, medvetenhet. Ett exempel på detta som Becker tar upp är när en person använder ett ord på ett oskyldigt sätt, som är vanligt i dennes språk, men som märkbart chockar åhörare från en annan kultur (Becker 2006: 35-45).

Det är motivationens karaktär som skiljer en avvikare och en med konformt beteende åt. Becker menar att sociologiska teoriers förklaringar till varför vissa har drivkrafter som är avvikande och vissa inte kan hittas inom samhällets struktur. Det ställs högre krav på vissa positioner i samhället som också kan leda till att de som besitter dessa positioner söker efter vägar som "löser" de problem man ställs inför. Becker menar dock att denna ansats inte nödvändigtvis behöver vara den riktiga. Han anser att istället för att lägga så stor vikt på varför avvikaren handlar som han gör, bör man istället intressera sig för varför vanliga personer inte följer sina impulser, som är av avvikande karaktär. Enligt Becker kan man se på en normal utveckling som insnärjningar i institutioner och normer, som sker successivt och växande. En person som är "normal" lyckas stoppa en avvikandeimpuls genom att fundera på dess konsekvenser. En person som däremot med avsikt väljer att inte följa konformitet menar Becker, kan under uppväxten på något vis ha undkommit dessa så kallade insnärjningar. Det förekommer inget förbund med det "normala" samhället. Impulserna blir på detta sätt fria att följa, för impulser kan följas då man exempelvis inte har ett rykte att leva upp till eller ett vanligt jobb. Det finns ingen satsning på att fortsätta verka vanlig (Becker, 2006: 35- 37). Becker beskriver ett antal neutraliseringstekniker som bygger på att det finns starka impulser att hålla sig till lagen, men att handlingen trots allt leder till det motsatta. En teknik är att se sig själv som ett offer för handlingen istället för att i själva verket se sig som den som faktiskt handlar. En annan teknik har att göra med huruvida handlingen verkligen ger skadliga konsekvenser för den som berörs eller inte. Exempelvis kan bilstöld tolkas som ett lån istället för ett brott. Vissa handlingar kan ses som en bestraffning eller hämnd och uppfattas då inte fel med tanke på omständigheterna. En fjärde teknik har att göra med ett fördömande av fördömnarna. Då andra fördöms är det lättare att mörklägga det felaktiga i sitt eget beteende.

Ytterligare kan avvikelser från vissa normer ske, inte för att de förkastas, utan för att andra normer anses viktigare och bör därmed prioriteras (Becker, 2006: 37-38).

Becker anser att en mekanism som ligger bakom utvecklandet från en tillfällig avvikande handling till ett avvikande handlingsmönster är skapandet av avvikande motiv och intressen. Ett stort antal handlingar som är avvikande uppkommer ur motiv som är inlärd socialt. Man har inget begrepp om den tillfredsställelse som aktiviteten kan skänka innan regelbundet engagemang i aktiviteten har ägt rum. Som vi tolkar Becker så lär man sig det i interaktionen med avvikare som är erfarna (Becker, 2006: 38-39).

Becker nämner i sin bok, det sociologen Hughes (*American Journal of sociology*) menar att då man etiketteras som avvikare, påverkar det ens självbild och sitt fortsatta sociala deltagande. Det sker i och med det en snabb förändring av individens offentliga identitet, en ny status bildas och individen behandlas där efter. Automatiskt tilldelas avvikaren andra negativa egenskaper som uppfattas tillhöra en avvikare. Ett avvikardrag får med andra ord ett symbolvärde. Att behandla en individ som generellt avvikande leder till självuppfyllande profetia. Då man identifierats som avvikare blir man utesluten från "normala" grupper. Man kan exempelvis bli avskedad från sitt jobb om man blir känd som beroende, även om beroendet inte påverkat arbetsförmågan. Man kan tvingas på det sättet till icke laglydiga handlingar som till exempel stöld, och rån då man inte längre är välkommen på arbetsmarknaden. Detta i sin tur leder till ytterligare avvikelser. Detta beteende blir en konsekvens av den offentliga reaktionen på avvikelserna (beroendet). Profetiorna blir inte alltid själv uppfyllda. En faktor som stoppar ökad avvikelser menar Becker kan vara då individens avvikande handling upptäcks och då denne ställs inför vilka negativa konsekvenser det kan leda till och väljer därmed att vända om. Detta förutsätter visserligen att situationen är sådan att individen fortfarande kan välja mellan olika handlingsvägar. Väljer individen rätt väg kan denne välkomnas till den "normala" samhörigheten igen, men väljer individen fel väg kan förkastning vara ett faktum och avvikelserna kan växa där av (Becker, 2006: 40-42).

Becker beskriver hur svårt det kan vara för en drogberoende individ att bryta sitt mönster. Drogberoende individer försöker ofta bota sig själva. Motivationen som ligger bakom detta är ett försök att visa de som inte är beroende att man faktiskt inte är så dålig som det uppfattas. Många drogberoende individer som lyckas bryta sitt mönster lägger dock märke till att de trots allt fortsätter att behandlas av andra som beroende "en gång missbrukare alltid missbrukare" (Becker, 2006: 43).

Det sista steget i avvikarkarriären är vägen in i en avvikargrupp som är organiserad. Det påverkar ens självbild starkt och bekräftar ens avvikaridentitet. I en sådan grupp har man

avvikelsen gemensamt. Där skapas en känsla av samhörighet. Avvikargrupper tenderar att försvara sina avvikande aktiviteter och det skapar skäl till att fortsätta handla avvikande och avvikelsen blir då alltmer konsekvent. Man lär sig dessutom att driva igenom sina aktiviteter med minsta obehag. Med andra ord, den individ som träder in i en organiserad avvikargrupp lär med stor sannolikhet fortsätta sin avvikarkarriär då denne lär sig att undvika problem och får en motivering för att hålla igång (Becker, 2006: 44-45).

### 3.4 Barn i familjer med missbruksproblem

Barn som växer upp med föräldrar som missbrukar anser Hansen har ökad risk för att utveckla psykiska problem. Det största problemet är att det är ett svårt ämne för barn att prata om, och det blir därför svårt för omvärlden att uppfatta problemen. Detta beror dels på bristande kunskap på signaler barnen visar och det kan även vara svårt att upptäcka föräldrars missbruk pga. att de döljer problemet. Ett annat problem är att det för skol- och dagispersonal är svårt att veta hur man ska gå tillväga om ett sådant problem uppdagas. Symtom som är viktiga att känna igen och som man som vuxen bör lägga på minnet är, ätstörningar, depressioner, psykosomatiska symtom, ångest, missbruk och personlighetsstörningar. Dessa symtom förekommer ofta i missbrukarhem. Det kan självklart finnas andra bakomliggande faktorer till dessa symtom, men man bör ta det på största allvar, för ett barn som uppvisar något eller några av dessa signaler mår inte väl. Eftersom missbruk är så tabubelagt har man för lite kunskap om hur många barn som växer upp i osunda miljöer har det. Det man kan konstatera är att de barn som lever under dessa familjeförhållanden utvecklar någon form av känslomässiga problem som vuxen. Det är därför viktigt enligt Hansen att man upptäcker problemen så tidigt som möjligt, så att man kan göra något åt det (Hansen 1995:9-12).

Barn varierar i sitt sätt att bearbeta problematiska händelser och detta beror också på hur stor skadeverkan är psykiskt. Det finns barn som inte visar något avvikande beteende alls, för att de har lärt sig att inte visa något, då är det svårt för skol- och dagispersonal att göra något åt saken. Att vi nämner skol- och dagispersonal grundar sig i att det är viktigt att nå ut till barn som lever med missbrukande föräldrar och hur man ska nå dem. Det är viktigt att personal skaffar sig kunskap om problemet, och hur man på ett naturligt och pedagogiskt sätt prata om det till barnen. Personal i skola och på dagis har också en viktig uppgift och det är att få barnen att känna sig omhändertagna och förstådda, så att barnet inte bär på alla belastningar själv. Det är också viktigt att komma ihåg att det är lättare att förbise barn som inte är till besvär än de som är besvärliga, så där måste man hålla ett vakande öga. Dagis och skolpersonal ska såklart inte fungera som terapeut, men det är de som träffar barnen dagligen

och kommer dem nära och bör därför vara observanta. Detta i sin tur kan leda till att personal för problemen vidare till olika hjälpsystem. Många undrar hur man ska närma sig barnet på ett bra sätt. Upptäcker man ett mönster hos ett barn t ex. om ett barn jämt kommer för sent till första skoltimmen och ofta kör med samma ursäkt ska man försöka att fråga barnet försiktigt vid rätt tillfälle, om hur hon/han mår. Hansen menar att man ska göra detta så att barnet känner sig trygg och att hon/han känner sig bekväm i situationen. Detta är viktigt för att barnet ska öppna upp sig mer. Man ska komma ihåg att denna procedur måste ta sin tid, det går inte att pressa fram, man bör ta det varsamt och försiktigt. Man måste komma ihåg att det kan förekomma våld och sexuella övergrepp i samband med missbruk. Vid ett senare tillfälle menar Hansen att man som personal ska ägna mer tid åt samma barn och få barnet att förstå att man vill hjälpa honom/henne att få det bättre, men skol- och dagispersonal måste veta vad problemet är innan de kan ta till andra hjälpmedel (Hansen 1995:72-82). Efter upprepade samtal med barnet får personal till slut en bild av problemet och då återstår det att kontakta föräldrarna. Då är det viktigt att personal förklarar den bakomliggande oron som uppstått genom observationer de gjort på barnet. Det är viktigt att få föräldrarna att förstå att föräldrar vill det bästa för sina barn och att detta inte sker genom att missbruka alkohol framför barnet (Hansen, 1994:82-112).

### 3.5 Behandling – Missbruk, människor och relationer

Bergström är terapeut och har arbetat med frågor som rör missbruk i 25 år. Bergström anser att missbruk och relationer är i högsta grad relaterade (Bergström 1996). Vi nämner några av Bergströms redogörelser, som vi tycker är väsentliga och ger en röd tråd i vår uppsats.

#### **Definition av missbruk**

*”Ordet missbruk används för att beteckna en vanemässig överdriven konsumtion av alkohol, narkotika, psykofarmaka och annan medicin, mat, natur (där problem till följd av skadorna har uppstått i relationen till omgivningen), tobak och andra medel. Med överdriven menas att konsumtionen leder till skador av medicinska, psykologisk eller social natur (där problem till följd av skadorna har uppstått i relation till omgivningen)”* (Bergström 1996:10).

#### **Dualistisk syn på missbruk**

*”Missbruk sker i ett tillstånd av avbruten kommunikation”* (Bergström 1996: 29).

Den dualistiska synen på missbruk bygger på att man delar upp missbrukaren i en berusad respektive nykter personlighet. Missbrukaren blir med andra ord två personer. Då den ena

personligheten framträder är den andre inte synlig. Bergström menar att då man behandlar en missbrukare utifrån detta synsätt påverkas inte den berusade personligheten av behandlingen, då missbrukaren går igenom programmet nykter (ett krav) men missbrukar efter behandlingen. Den berusande personligheten blir därmed bland annat själlös och ointressant och det är exempel på avbruten kommunikation, som är både ett villkor för och en effekt av missbruket. En dualistisk syn på missbruket leder med andra ord till en hänsynslös och daltande attityd till missbrukaren och därmed till en misslyckand behandling (Bergström 1996:23).

### **Regler**

För att sluta missbruka räcker inte viljan till. Omedveten påverkan kan inte hanteras av viljan. För att sluta missbruka behöver man hjälp av andra. En förändring kan inte äga rum om man endast har sina egna tankar till hands och inte får något utbyte. Att i relation till andra förstå sitt beroende är att faktiskt förstå sitt beroende. För att förändras behövs det en mängd exempel på andra typer av levnadssätt. Det krävs att bilden av verkligheten stämmer någorlunda överrens för att man ska kunna samtala. Det man håller på med blir man bättre på. Det är med andra ord betydligt lättare att förstå vart man är på väg genom att observera sitt sätt att leva (Bergström, 1996:16-17).

### **Nätverk**

Bergström placerar beroendet i ett psykodynamiskt, kommunikativt och socialt sammanhang. Han menar att till exempel alkoholism existerar inom ett område där det finns en plats för den. Omgivningen har en betydande roll för en individs alkoholproblem. Omgivningen kan likväl tillåta ett missbruk genom att inte konfrontera problemet som att förhindra den genom att engagera sig (Bergström 1996:35).

Runt varje individ finns sociala relationer som kallas nätverk. Observatören begränsar nätverket och bestämmer dess centrum. Nätverket är platsen där individen kan genomföra sitt sätt att leva och få feedback på det. Familj, vänner och arbetsgivare är exempel på vad det sociala nätverket kan bestå av. I behandlingssammanhang är de personer som vill och klarar av att ta risken att inblandas det viktigaste sociala nätverket (Bergström, 1996:11-10).

Med valida system menar Bergström personer i ens omgivning som har som mål att finnas till hands även i framtiden och som ger respons på känslomässiga behov. Familj och vänner är exempel på valida system. Med invalida system menar Bergström personer som förmodligen



inte kommer att finnas till hands i ens framtid. Myndigheter och terapeuter är exempel på detta (Bergström 1996:38-39).

### **Minnesotamodellen**

Både BIM och Vändpunkten använder sig av minnesotamodellens 12 stegs program som behandlingsunderlag och där respektive verksamhet anpassar det efter behov.

Minnesotaskolan definierar alkoholism som en sjukdom. 12 stegsprogrammet inom AA (anonyma alkoholister - en förening för missbrukare) är följande:

*”1. Vi erkände att vi var maktlösa inför alkoholen - att vi förlorat kontrollen över våra liv.*

AA har uppfattningen ”en gång alkoholist, alltid alkoholist”. I och med det blir missbrukarens prestation inte värdelös. Alkoholism går inte att bota, förmågan att vara nykter blir därmed källan till identitet och stolthet.

*2. Vi kom till insikt om att en kraft starkare än vår egen, kunde hjälpa oss att återfå vårt förstånd.*

Det större sammanhanget är viktigt för att ha möjlighet att hålla kontakten med verkligheten som man lever i

*3. Vi beslöt att lägga vår vilja och vårt liv i händerna på GUD, ”såsom vi själva uppfattar honom”.*

Det som behövs är att känna tillit till ett sammanhang och be om hjälp.

*4-11. ...självrannsakan...erkänna brister och deras innebörd...avlägsna dessa...kontakta personer som man skadat...gottgöra dessa...fortsätta självrannsakan...fördjupa kontakt och medvetenhet. o.s.v.*

Man bör se sig själv och sitt agerande, öka sin medvetenhet och att ställa saker till rätta i relation till andra etc.

*12. ...föra detta budskap vidare till andra alkoholister...*

Exempelvis gruppterapi och nätverksterapi handlar just om detta” (Bergström 1996: 75-78).

## 4. Metod

### 4.1 Förberedelser

Vi kontaktade BIM i början av september och hörde oss för om vi möjligtvis skulle kunna få utföra vårt examensarbete inom verksamheten. Vi hade då ingen direkt egen uppsatsplan utan frågade om det fanns något vi skulle kunna stå till tjänst med. Vi har tidigare varit i kontakt med BIM av en helt annan anledning och det var då verksamheten fångade vårt intresse. En tanke slogs om att C-uppsatsens ämne skulle bygga på BIM som verksamhet vid detta tillfälle. Ett möte med gruppledarna på BIM fastställdes två veckor senare där vi diskuterade igenom vilken roll vi skulle kunna tilldelas. Vi uppfattade deras önskemål först aningen luddig och förstod väl inte riktigt vad de egentligen var ute efter. Det förekom med andra ord en viss brist i kommunikationen mellan oss och BIM. Vår förhoppning och tro var till en början att vi skulle få utforma en utvärdering åt BIM, med en mängd enkätfrågor som skulle ligga som grund till ett antal djupintervjuer med ungdomar som deltagit i verksamheten. Gruppledarna hade tidigare själva utformat en utvärdering, som de ansåg var passande för de ungdomar som skulle delta och vi fick anpassa oss därefter. Enkäten bestod av 22 stycken flervalsfrågor samt tre öppna frågor. Några djupintervjuer ansågs inte passande då ledarna menade att ungdomarna förmodligen inte skulle öppna upp sig för oss och därav skulle intervjuerna inte ge oss något. Efter ytterligare ett möte var vi på det klara med att de hade en önskan om att vi skulle sammanställa resultatet av en utvärdering av BIM. Sammanställningen skulle komma att bli en del av vårt examensarbete. Den åttonde oktober var vi på studiebesök på BIM och utförde därmed en observation. Detta för att få en helhetsbild av den miljö ungdomarna vistas i när de kommer till BIM. Vecka 45 skickade BIM ut enkäterna tillsammans med ett informationsbrev som vi hade sammanställt. I informationsbrevet presenterade vi oss och syftet med enkäterna. Totalt skickades 61 stycken enkäter ut. Den 26 december hämtade vi upp de femton enkäter som hade kommit i retur. Sex stycken enkäter kom tillbaka på grund av att adressen inte längre fanns. Vi fick med andra ord ett bortfall på 40 stycken. Det insamlade materialet från flervalsfrågorna började vi så småningom att behandla kvantitativt. De öppna frågorna sammanställde vi och behandlade kvalitativt.

Då vi väl formulerat vår uppsatsfrågeställning tog vi beslutet att även kontakta Vändpunkten, dit vuxna människor går för att bland annat söka hjälp för sitt missbruk. Planen var att finna ett antal informanter som skulle få delta i djupintervjuer. Vi hade dess för innan utformat en intervjuguide med 21 stycken heltäckande öppna frågor. Det material som vi skulle utvinna från respektive verksamhet skulle ligga som grund till besvarandet av vår frågeställning.

Vändpunkten var snabb med att ge oss nummer och namn på ett antal informanter, närmare bestämt tre kvinnor och en man. Vi kontaktade dessa människor, presenterade oss och vårt syfte med intervjun samt bokade in intervjutillfällena. Intervjuerna genomfördes under vecka 47 i en utav Vändpunktens lokaler. Kvalitativa intervjuer var som sagt den metod vi valde att använda oss av. Vi utförde intervjuerna tillsammans då det gav utrymme för att observera och för att få högre tillförlitlighet av informationen vi blev tilldelade. Innan varje intervju så gick vi igenom tystnadsplikt. Samtliga intervjuer fick vi tillåtelse att banda. Inspelning av intervjuer kan vara enligt vår mening en fördel, då det är svårt att endast anteckna och samtidigt få med allt väsentligt som sägs. En nackdel med att banda kan vara att vissa informanter upplever bandspelaren som skrämmande och kan därmed ha en hämmande effekt på svaren. Vi valde att skriva ut varje intervju ordagrant delvis för att kunna framställa intervjupersonen på ett så sanningsenligt sätt som möjligt, men även för att förenkla under arbetets gång.

## 4.2 Val av metod

De metoder vi har valt att använda oss av är kvantitativ respektive kvalitativ metod. BIM föreslog att vi skulle behandla större delen av materialet kvantitativt. Enkäternas tre öppna frågor dock, har vi valt att redovisa kvalitativt genom att sammanställa samtliga svar. Vi ansåg att det var det enklaste sättet att redogöra för det materialet. Vi har valt att redovisa ungdomarnas svar på flervalsfrågorna i tabell och diagramform utifrån ett antal valda kategorier (se resultat). Detta för att ge en tydlig och koncis bild av ungdomarnas uppfattning om verksamheten. Då vi ansåg att enkäternas insamlade material inte skulle räcka till för att besvara vår frågeställning vände vi oss till Vändpunkten. Vi fick där tillgång till att utföra kvalitativa intervjuer. Vi hade en förhoppning om att intervjuerna skulle skänka oss desto mer berikande, levande och tillförlitlig information som vi skulle ha nytta av i vårt uppsatsskrivande.

## 4.3 Att kombinera kvantitativ och kvalitativ metod

En kvantitativ metod går ut på att man genom en enkätundersökning samlar in fakta från en utvald representativ grupp. Frågorna i enkäten är utformade så att forskaren lätt ska kunna föra in det insamlade materialet i statistisk form, vilket underlättar slutanalysen av den insamlade data som sammanställs. Genom kvantitativ metod är det lättare att få en mer exakt sammanfattad formulering, eftersom svaren i enkäterna oftast besvaras med ett svarsalternativ. Detta gör det hela lättare att jämföra med tidigare insamlat material och även för framtida bruk när det gäller statistisk form. Det som gör hela undersökningen intressant är

just jämförelsen med tidigare kvantitativ forskning och att se om det skett någon förändring, som kan tillskriva historien. Att använda sig utav kvalitativ metod i en undersökning kan stärka kodning av data. Det går ut på att man studera den sociala verklighet som man valt att forska i. Genom användning av kvalitativ metod är det lättare att utforma hypoteser som man får ut av det insamlade materialet och för att komma så nära verkligheten som möjligt. Efter ett tag märker man att man inte har någon användning av fortsatt insamling av data, eftersom den data man redan har stärks av de hypoteser man kommit fram till, och att de teorier forskaren valt inte har förändrats under processens gång. För att uppnå bästa resultat kan man studera flera grupper inom samma valda område samtidigt, för det ger bara forskaren fördelar. Det betyder att om samma svar upprepas styrker det den teori man valt att utgå ifrån. Det är också viktigt när man tolkar det man valt att studera att man lyssnar till sin egen röst och skapa sig en förståelse kring det valda området. Det viktigaste och som man som forskare alltid ska tänka på är att denna typ av forskning och de informanter som är inblandade behandlas med respekt. Det som är bra med att kombinera kvantitativ och kvalitativ metod är att man kan använda kvantitativ metod som ram för att få en förståelse av den kvalitativa datainsamlingen (Rosengren & Arvidson 2002:330-334).

#### 4.4 Bortfall

Ett problem som kan vara besvärligt är bortfall i en undersökning. Det betyder att forskaren inte har haft tillgång till ett visst antal deltagare, som skulle ha ingått i undersökningen. Till bortfall räknas även variabler som inte har blivit besvarade tex. i en enkät, vilket kallas *externt bortfall*. Hit räknas de individer som struntar i att svara eller så går det inte att få tag på henne/honom (Rosengren & Arvidson 2002:133).

#### 4.5 Observation

Vi har inte funnit någon direkt passande observationstyp till den observation vi utfört, men den vi anser vara mest lämplig är *deltagande observation*. Observatören interagerar då så mycket som möjligt med den miljön som studeras. Man redogör som forskare att man är där för att observera. (Rosengren & Arvidson 2002:169). Vi valde att observera verksamheten BIM för att bilda oss en uppfattning om den miljö som ungdomarna befinner sig i när de kommer till BIM. Under observationen befann sig inga ungdomar i lokalen. Vi fick ta del av intressant information i samband med att gruppledarna visa oss runt.

## 4.6 Bearbetning av enkäter

Vi samlade in alla enkäter och efter att ha sorterat och numrerat formulären, förde vi in enkätsvaren i excelprogrammet. Vi översatte svaren till siffror (omkodning). De frågor som var öppna i enkäten valde vi att sammanställa kvalitativt. Nästa moment var att välja ut de kategorier som vi ansåg vara mest relevanta till vårt syfte med uppsatsen. De utvalda kategorierna finns att tillgå i resultat- och analysdelen. För att underlätta för dem som tar del av vår uppsats, har vi valt att redovisa i diagram och tabellform (Rosengren & Arvidson 2002: 406-414).

## 4.7 Bearbetning av intervjuguide

Intervjuguiden innehöll frågor som var relevanta för uppsatsens frågeställning och som var både tematiskt och dynamiskt uppbyggda. Med tematiskt menas att man tar hänsyn till forskningsämnet. Med dynamiskt menas att man försöker uppnå ett bra samspel mellan informanten och intervjuaren. Vi använde oss av relativt strukturerade intervjuer, vilket senare underlättade analyseringen. Då strukturerade frågor ställs utgår man från en viss frågemall man har formulerat och intervjuaren har ett ansvar över intervjuens förlopp. Ytterligare hade vi inslag av inledande frågor ("Kan du berätta för oss om") för att få spontana och rika beskrivningar. Dessutom flikade vi i mellan åt in med sonderande frågor ("Kan du säga något mer om") vilket innebär att man vill få ut mer av den berättade händelsen (Kvale 1997: 121-125).

## 4.8 Validitet och Reliabilitet

För att göra en så trovärdig undersökning som möjligt är det viktigt att hålla sig så nära verkligheten som det går. För att få ett svar som är så nära sanningen som det går får inte slumpfelen i mätningen vara för stora, för då uteblir reliabiliteten. Det innebär att då mäter vi inte vad vi i från början ville mäta. Om slumpfelet är litet, så är det hög reliabilitet, vilket innebär att resultatet inte behöver vara en god validitet. Reliabiliteten är mer systematisk och utvecklad än validitet, men skulle man utelämna validiteten skulle svarsresultaten bli enbart mätbara och påvisbara. Detta innebär att man inte skulle förhålla sig helt till sanningen, utan man måste också som forskare fördjupa sig i svaren, genom att t. ex. göra en kvalitativ intervju, för att få en mer djupgående förståelse. Det går inte utesluta att felbedömning kan uppstå, men man kan försöka hålla sig så nära verkligheten som det går och det gör forskaren om man har en jämn fördelning mellan validitet och reliabilitet, dvs. en bra balans mellan

resultat av enkäter och vad som ligger tillgrund för svaren (Rosengren & Arvidson 2002:201-202).

#### 4.9 Generalisering

Den naturalistiska generaliseringen menar Kvale handlar om att utgå från egna personliga erfarenheter. Den analytiska generaliseringen går ut på dra slutsatser från en undersökning, som även skulle kunna gälla i andra situationer (Kvale 1997: 211). Vår undersökning bygger dels på informanternas egna erfarenheter och dels på enkäterna. Vi har i vår kvantitativa redovisning tagit hänsyn till kön och vilken ålder ungdomarna hade då de gick hos BIM (indelade >15 år respektive <15 år). På grund av att informanterna var så pass få och att det endast var ett fåtal ungdomar som svarade på enkäterna, samt att majoriteten av dem som svarade var kvinnor (endast två män), har vi inte dragit några generella slutsatser. De slutsatser vi väl har dragit är med andra ord giltiga ”i sig själv” (naturalistisk generalisering). Möjligtvis har vi till viss del, i relation till materialet vi fått från enkäterna, använt oss av analytisk generalisering.

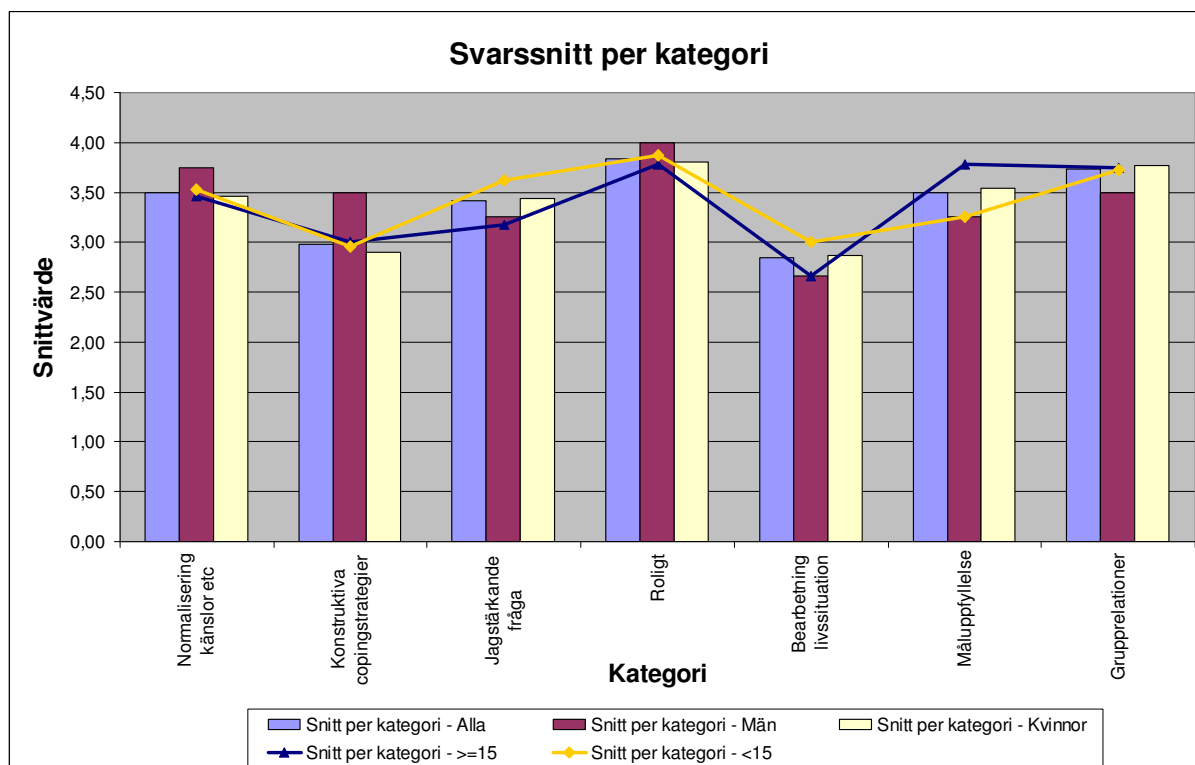
#### 4.10 Etik

Det är viktigt att börja intervjuer med att informera deltagarna om att de är anonyma, vilket betyder att deras namn ersätts. Informanternas namn i vår uppsats har ersatts med andra namn. Det är också viktigt att vi forskare framför att vi går under tystnadsplikt, samt att de när som kan avbryta intervjun. Informanterna deltar frivilligt i undersökningen (Kvale 1997:104-116). Vår frågeställning presenterades i slutet av varje intervju, detta för att vi ansåg att informanternas kunskap och synpunkter hade en avgörande och viktig roll, för hur man skulle kunna minska reproduktionen av missbruk mellan generationer.

## 5. Resultat

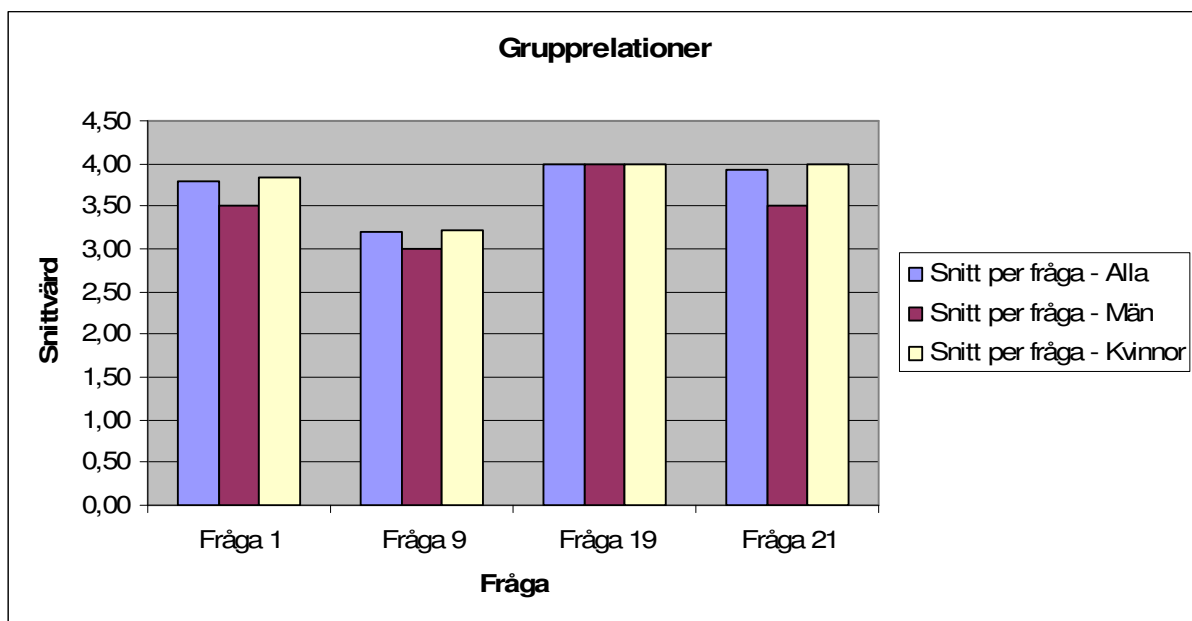
### 5.1 Kvantitativt resultat

Enkätens frågor (se bilaga 1) har delats in i olika kategorier: *Normalisering av tankar, känslor och reaktioner* (fråga 2,4,12,16), denna kategori omfattar huruvida ungdomarna har fått en möjlighet att förändra sin syn, sina känslor och tankesätt gällande deras livssituation och självkänsla etc. till det bättre. *Konstruktiva copingstrategier* (fråga 3,7,10) handlar om ungdomarnas respons på om de har fått lära sig nya sätt att hantera sin livssituation eller ej. *Arbeta jagstärkande* (fråga 5,11, 13, 18) omfattar huruvida ungdomarna genom BIM har fått stärka sin självkänsla och sitt självförtroende. *Ha roligt* (fråga 15,8) visar i vilken utsträckning ungdomarna har haft roligt. *Bearbetning av livssituationen* (fråga 6,14,17) innefattar ungdomarnas respons av hur de uppfattat sin möjlighet att bearbeta sin livssituation. *Måluppfyllelse* (fråga 20,22) omfattar huruvida ungdomarnas respons visar på hur väl BIM har fått sina mål genomförda. *Grupprelationer* (fråga 1,9,19,21) framställer ungdomarnas upplevelser och känslor av tillhörighet, samhörighet samt trygghet etc. av BIMs träffar. Svartalternativen är precis (4), ungefär (3), dåligt (2), inte alls (1). Då inget svar är givet ger det 0.



Figur 1: Sammanställning av resultat per kategori

Vi har valt att presentera de kategorier som utmärker sig mest i diagrammen (figur 1 & 2) och där vi kan göra kopplingar till begreppen *Avvikare*, *institutionalisering*, *Primär* och *Sekundär socialisation*. Generellt är samtliga relativt nöjda med BIM som helhet (se figur 1). Den kategori som utmärker sig mest och som vi tolkar ungdomarna upplever som mest positiv är, Haft roligt. Den kategori som vi anser ungdomarna upplever minst positiv är, Bearbetning livssituation. Framförallt är det ungdomarna som var under 15 år då de gick hos BIM som det gav minst, i bearbetning av sin livssituation. De ungdomar som var över 15 år då de gick hos BIM uppskattade Bearbetning av livssituation desto mer. Kategorin, Måluppfyllelse är främst positivt upplevt av de ungdomar som hade en ålder under 15 år. De ungdomar som var över 15 år är mest positivt inställd till kategorin, Jag stärkande.



Figur 2: Sammanställning av kategorin Grupprelationer

Figur 2 visar kategorin grupprelationer som omfattar frågorna: Det var kul att umgås med de andra i gruppen (fråga 1), Jag känner mig mer omtyckt nu än innan jag gick i gruppen (fråga 9), Gruppledarna tog väl hand om mig (fråga 19), De andra lyssnade på mig i gruppen (fråga 21). Den stapel som gäller fråga 9 (i figur 2) visar minst positiv respons. Vad det gäller fråga 19, så är samtliga överens om att gruppledarna har tagit väl hand om dem. De svar som angivits i fråga 21, antyder att ungdomarna är näst intill överens om att alla har fått komma till tals i gruppen.



## 5.2 Kvalitativt resultat

### **Sammanställning av öppna frågor i enkät** (se bilaga 1)

*Fråga 1. Berätta om varför du var med i gruppen och hur tyckte du att det var:*

Anledningen till varför barnen var med i BIM var att barnens mammor, pappor eller båda föräldrar har varit kemiskt beroende eller hade psykisk sjukdom i kombination med alkohol. Barnen har gått hos BIM för att de ville ha en trygg och lugn plats att komma till där de kunde bearbeta sina skuld känslor och lära sig mer om sjukdomen kemiskt beroende. Barnen har fått lära sig att bygga upp sitt självförtroende och binda nya bekantskaper, en del har fått vänner för livet. Många hade svårt att prata om deras familjeproblem, men märkte efter ett tag att de inte var ensamma om att ha dessa problem, så det blev med tiden lättare att öppna upp sig för de andra i gruppen. Barnen tyckte också att BIM var en säker och rofull plats att vara på och de lärde sig att förstå varför de reagerar som de gjorde i olika situationer. Gruppen hjälpte barnen att känna att de var normala genom att dela med sig av varandra och att de inte var ensamma. Att barnen var i samma ålder gjorde saken ännu bättre. En del barn kom till insikt att man är stark som söker hjälp.

Det som poängterats starkt och som barnen är väldigt tacksamma för och vill lyfta fram, är ledarnas engagemang och deras fantastiska stöd som de har gett barnen.

*Fråga 2. Positiva erfarenheter av gruppen:*

Barnen fick lära sig ”varför” och dela med sig av sina tankar till andra, som var lika gamla, samt att de inte kände sig ensamma om att ha problem. Detta har medfört att barnen som deltagit i gruppen kan hjälpa andra i samma situation idag, som lever i dess närhet.

Gruppledarna var ett fantastiskt stöd och de fanns alltid där när man behövde dem. Många av barnen har genom gruppen skaffat vänner för livet.

*Fråga 3. Negativa erfarenheter av gruppen:*

Det framgick nästan inga negativa erfarenheter av gruppen. Det som någon reflekterade över var att hon/han blev stressad över den tystnad som kunde uppstå ibland när de åt tillsammans, men de flesta upplevde tystnaden som rofull. En skrev att det var negativt att gruppträffarna var på skoltid. Någon fick upp ögonen på vad som egentligen hände i familjen och blev dämpad efter mötena, men det är en effekt, som kan komma fram under processens gång. En

annan effekt som kunde uppstå under träffarna var att man tänkte på ens förälder, som var anledningen till att man gick i gruppen.

*Fråga 4. Andra tankar vad man mer kunde ha gjort i gruppen:*

Kunde ha varit lite mer individuella samtal, samt fått se fler filmer och berättat lite mer vad som pågick hemma.

### 5.3 Presentation av intervjumaterialet

Intervjupersonerna är i 35 till 65 års ålder och de är fortfarande under behandling. Tiden de gått i behandling varierar mellan individerna. Informanterna består utav en man och tre kvinnor. Vi har tagit ut relevanta citat ifrån vårt intervjumaterial för att främst påvisa mönstret av alkoholmissbruk mellan generationer, samt deras tankar och funderingar kring hur man skulle kunna bryta mönstret av missbruk mellan generationer. Vi anser att deras subjektiva erfarenheter och upplevelser av missbruk är högst väsentliga att få ta del av, för besvarandet av vår frågeställning. Vi har delat in citaten i olika teman som vi senare kommer att koppla till teorier och annan litteratur i analysen.

#### **Uppväxt:**

*”... Mina föräldrar var religiösa när jag växte upp samtidigt som de var väldigt glada i alkoholen också. Så det var en väldigt konstig kombination kan man säga. Det var väldigt bra att ha när man skulle uppfostra sina barn, men barn gör inte som föräldrar säger utan gör som föräldrar gör. Så alkoholen har funnits med mig sen jag var väldigt väldigt liten och även våld också då så klart. Våld i familjen... Jag önskar det hade funnits någon vuxen som hade tagit ansvar” (Pia).*

*”När jag var sju år fick jag reda på att jag hade en annan pappa, för det fanns ju inga skilsmässor då. Det var väldigt konstigt och då sa min styvpappa, för jag kallade ju han för pappa...och du sa han, du e inte ens mitt barn, han och då var han ju inte nykter. Jag vet att jag blev väldigt chockad över det. Jag grät och blödde näsblod, jag var jätte ledsen. Det ångrade han ju i hela sitt liv sen, för han var ju periodare den här mannen...” (Maria).*

*”Min pappa är alkoholist. Han har alltid supit när jag var barn. Han har haft perioder av nykterhet...Min mamma har däremot inte druckit. Pappa har alltid gjort det...Vi kom i*

*konflikt, familjen, när jag tänker på det nu. Jag tog hans parti vet jag, när jag var liten. Antagligen för att han var svagare kanske. Tyckte mamma var taskig mot honom, men då förstod jag inte innebörden. Har fått ändra på det nu när jag har blivit vuxen. Jag var ganska, som jag upplever det med mina barn då va, de är otroligt lojala. Även mot den som missbrukar. Nu var han snäll min pappa. Han slog aldrig oss när han var full. Han försökte väl kaxa sig mot mamma men min mamma är väldigt stark.... Vi var fem barn och hon hade varit gift med en alkoholist innan, dumskallen har jag sagt till henne. Hur fan kunde du göra det en gång till. Jag skämdes ibland. Jag tror inte mina kompisar retade mig, men ibland när vi lekte på gården så ropade de alltid, Hacke kallade de alltid mig, här kommer din pappa och han är full och nu ramlar han i buskarna och då fick jag hjälpa honom. Jag blev väl inte mobbad på något sätt i alla fall. Jag blev en ganska kul kille tror jag. Det var att jag fick bekräftelse på det sättet istället. Det var väl min räddning då kanske” (Tor).*

*”...Mamma och pappa de var gifta till jag var en...de skilde väl sig när jag var tretton år tror jag. Innan dess hade pappa missbruk ofta då. Sen efter skilsmässan så fick min mamma det då va, hon som aldrig hade druckit innan...så började jag dricka själv när jag var tretton år och höll väl på i ganska många år. Så blev jag gravid och då slutade jag dricka” (Linn).*

Informanternas uppväxt påminner starkt om varandras. Så länge samtliga informanter kan minnas har alkoholen funnits med i bilden.

### **Bakomliggande faktorer till missbruket**

*”Vi har ju långt bak i släkten missbruk då va. Det vet ju inte jag men det måste ju finnas i generna ”(Linn).*

*”Genetiskt, det kommer jag inte ifrån tyvärr. Det har jag alldeles för mycket av i släkten. Sociala faktorer spelar givetvis in. Det vanliga. Arv och miljö antar jag” (Pia).*

*”Det här monstret vi pratar om i de här släkterna om jag tar min mammas sida då, där var det så att hennes pappa hade ett stort företag under kriget och han söp ner allt. Så det började där, hon hade en pappa som hade det monstret, kanske inte så konstigt att hon valde den hon gjorde, eftersom han hade samma mönster och hon hade en bror som var alkoholist...eh eh så kommer då min dotter in i det hela...”(Maria)*

*”En bidragande orsak men det behöver inte vara så, är att min dotter inte var lycklig i sitt äktenskap. De köpte ett hus som skulle total renoveras och hon var väldigt stressad...och så kom det här lådvinet in som är utav förbannelse för det kan man inte kontrollera hur mycket man dricker...Men jag menar sen umgicks hon väldigt mycket med min mamma, och eh morfar...han var ju sådan, så det har säkert påverkat...Min dotters pappa drack, men då var hon ganska gammal, så hon kände nog inte av det på samma sätt som mina andra barn gör...”(Maria).*

*Jag umgicks mycket med min äldre bror, som också hade alkoholproblem...Jag var mycket med honom när jag var femton till sexton år och det var mycket alkohol. Det började där någonstans. Jag hade ingen respekt för det. Jag tyckte att det var kul att dricka på morgonen och så där. Då var det hanterbart, men det gick ju inte i längden. Man orkade ganska mycket då och hade inga speciella konsekvenser. Det är väl de som räknas tror jag, för mig i alla fall”(Tor).*

*”I och med att min son är arbetslös och har varit det nästan hela tiden så såg jag ju under somrarna speciellt så kunde han ju dricka varje dag...så började han gömma öl och sådana där saker och då tyckte jag att det är nåt som inte riktigt är bra där....Han mår så dåligt att han har självmordstankar. Han vill inte gå och prata med någon. Han säger, vad hjälper det, det ger mig inga jobb. Jag vill ha ett jobb så jag kan känna att jag gör något, att jag kommer ut, att jag liksom kan skaffa mig ett liv. Han isolerar sig mer och mer och hur lätt är det inte att dricka då” (Linn).*

Informanterna är ytterst medvetna om mönster av missbruk i deras släkte. De anser både genetiska och sociala faktorer ligger bakom missbruket.

### **Relationer/nätverk**

*”Mamma och jag börjar väl få lite kontakt mer kanske nu fast jag litar inte helt på henne. Jag vet inte vad hon har för bakomliggande tankar, men hon brukar ringa mig i mellanåt för att höra hur hon mår. Jag får väl utgå ifrån att hon menar väl hihi. Pappa han vill också ställa upp mycket också även om det var han jag hade mest konflikter med när jag växte upp. Jag vet åtminstone var jag har honom så att säga”(Pia).*

*”Jag umgås med många kampsportsbekanta men de vet inte om min bakgrund. Jag isolerar mig lätt när jag inte mår bra, men kampsporten drar mig hemifrån. Jag har aldrig haft några*

*missbruksvänner, jag ser mig inte själv som en missbrukare. Jag bara dricker för mycket när jag väl dricker”(Pia).*

*”...När det inte blev bra så fick jag ta det stora steget att jag faktiskt ringde till socialen och sa, att nu måste det ske en förändring...och där är av allt ihop, så hon har varit nykter i två och en halv månad. Jag är ju medberoende så länge jag ingenting gör. Jag har ju låtit henne försöka för hon är ju en vuxen person, fyrtiofem år. När hon inte klarade det...Så fick jag ta det stora, så jag blev helt enkelt så jävla förbannad...att jag tog och ringde socialen och åkte hem till henne och berättade för henne vad jag hade gjort. På den vägen är det”(Maria).*

*”De allra närmsta vännerna har hon kvar, de stöttar och hjälper henne i det hela”(Maria).*

*”...Mamma höll på ett tag tills jag ställde ett ultimatum, ska vi fortsätta att umgås, så ska du vara nykter annars vill jag inte veta av dig mer, för jag orkar liksom inte vara mamma åt dig igen och då liksom fattade hon det till sist. Mamma och jag har kontakt idag, men pappan finns inte med i bilden”(Linn).*

*”Jag tycker jag har jätte bra kontakt med mina barn nu...det är jag jätte glad för...Jag har svikit dom mycket. De har tappat förtroendet för mig. Eller gjorde det. Det håller väl på at byggas upp...”(Tor).*

*”Jag har fått otrolig hjälp från mina chefer. Det var min chef som jag hade innan som startade upp allting. Så jag har fått mycket stöttning från min chef och mina arbetskamrater”(Tor).*

*”Min bekantskapkrets har försvunnit kan man säga. Jag har väl supit bort dem. Vänner...och de har väl tröttnat på att jag inte har infriat löften och så där. Vissa saknar jag. Jag har tagit kontakt med en kille igen”(Tor).*

Samtliga informanter har mer eller mindre verkat förstått värdet av sociala nätverk och relationer dvs. engagemang, då det kommer till bekämpandet av missbruk.

## **Dåtidens samhällsresurser**

*”Sociala sa jag ju då, men vad de stod för vet jag ju inte. Jag kallade det för Bracka förr i Göteborg. Jag tror att det var för ekonomiskt utslagna människor. Man hade inte arbete eller vad det nu var och fick gå till sociala...Jag vet inte egentligen vad som fanns”(Tor).*

*”Jag har inga bra erfarenheter av dåtidens socialtjänst...När jag var sexton till sjutton år fick jag läggas in på psyk för alkohol, låst avdelning sådär. Då tyckte de att jag skulle flytta till min pappa. Jag skulle inte få bo hos min mamma längre, det tyckte jag var ännu värre. Jag vägrar ju det då, å då ville de sätta mig på behandlingshem då va och då sa jag att då sticker jag på en gång, jag gör det inte. Det var liksom hela det där...de lyssnade inte på mig”(Linn).*

*”...Man skämdes man talade inte om det över huvudtaget. Jag vet inte om de förstod något i skolan man försökte ju alltid att vara till lags liksom det skulle inte talas om det”(Maria).*

*”Det fanns inga resurser som jag kände till, men jag skulle inte ha kontaktat dem ändå, för jag var så lojal mot mina föräldrar”(Pia).*

Informanternas tillgång till stöd under deras uppväxt verkar oerhört begränsad. Som vi tolkar det erbjöd samhället då inga direkta resurser för de utsatta barnen, eller så nådde informationen om stöd av någon anledning inte fram. Informanterna anser att synen på missbruk var en helt annan förr (dålig karaktär och inte en sjukdom) och problemet desto mer tabubelagt.

## **Bryta reproduktionen av missbruk**

*”Kanske så som jag gjorde för min dotter nu, att jag ringde till det sociala och sa att nu är det slut, nu ska hon ha hjälp. För det handlar ju om kärlek inte att bryta ner henne...Man måste ha ett civilkurage och säga stop nu ser vi inte på längre. Jag drar mig inte för att göra det mot någon annan heller. För är du min vän, så är du min vän eller så är du inte det. Jag har gjort det mot patienter. Jag slutade tidigare på fredagar och när jag skulle ta min bil och åka hem, så kommer det en yngre man med nervevade rutor och hade på vrålmusik och han ställde sig på parkeringen, och så såg jag han lumma in på krogen som ligger i närheten. Han hade nycklarna i och hade radion på och han hade parkerat snett. Då gick jag efter den mannen och så sa jag så här att antingen ringer du din fru eller så ringer jag polisen, för du är packad sa jag. Då valde han att ringa sin fru. Då tänkte jag så här, skulle det ha hänt*

*något, för det var en skola intill att något barn hade kommit där och visste om detta, då hade jag aldrig förlåtit mig själv”(Maria).*

*”Jag hade önskat när jag växte upp att medmänniskor hade gjort någonting, för grannar och så visste ju hur det var...Önskar att grannar hade ställt sig rakryggade och sagt att det här går vi inte med på. De gjorde ingenting, de ville inte lägga sig i, som är så svenskt. Vänner till familjen kände till problemen, men gjorde ingenting”(Maria).*

*”Jag tror det handlar om att stötta barnen i de familjer. Så att de får en chans att ta tag i problemet tidigt om man märker att det börjar gå utför. Det måste vara samhället som stöttar barnen...Det måste finnas någon typ av grupper med andra barn. Barn upplever ju saker annorlunda än vad vi vuxna gör...Jag hade velat ha mer hjälp med min son. Att socialtjänsten hade lyssnat att när jag liksom såg at det blev värre, men det är liksom ingen som bryr sig...De har inte hjälpt honom, det han borde ha rätt att få”(Linn).*

*”det fanns inga grannar eller lärare som reagerade på att man mådde dåligt. De första åren fram till högstadiet var jag alltid så snäll, tyst, lugn och blyg och sådär va, så jag gjorde ju aldrig något väsen av mig. Men sen i högstadiet så var det som att vända på, då blev jag väldigt aggressiv och tyken...men det var ingen som...jag tror de tyckte att det var skönt att man inte var där”(Linn).*

*”När min son dricker pilsner säger jag att jag inte tycker om det. Han känner till min bakgrund. Det bästa är att förklara vad det innebär och berätta om sina erfarenheter. Jag kan förstå att han vill ut på krogen och ha skoj, men det kan bli så att konsekvenserna kommer ikapp än...Man måste ta ansvar som förälder, jag köper inte ut till min son, för jag vill inte bidra till att min son ska dricka, för tänk om det händer något...Min son funderar på det ibland, jag tycker att man ska sprida kunskap och upplysa folk tidigt i skolan. Skolan är ett forum att sprida kunskap. Lärarna måste våga ta tag i det, men det är svårt att göra intrång i andras liv, då det finns mycket skuld och skam i missbruk...Man ska börja tidigt i skolan att sprida kunskap om missbruk. För respekt och förtroende gent emot lärarna är viktigt för att barnen ska lyssna och det gör de desto mer när de är yngre...Jag tror inte man ska gå utanför skolan för då blir det lätt kategoriseringar och man blir stämplad”(Tor).*

*”Jag hade önskat att när jag växte upp att någon hade förklarat så som jag har lärt mig själv att alkoholisten är sjuk...Förr ansåg man att alkoholisten hade dålig karaktär, de bara drack och sket i barn och fru...Det hade varit ganska nyttigt att få veta att min pappa var sjuk”(Tor).*

*”Jag kunde aldrig vända mig till mina föräldrar när jag växte upp. Jag vill att min dotter ska komma till mig om det är något...Försöker minnas själv hur jag hade det. Jag vill inte att min dotter ska växa upp som jag. Vill inte upprepa mina föräldrars misstag...Jag anser att det är viktigt med utbildning och kunskap om missbruk. Detta ska skapa ett sätt att nå barnen på, att man se tecken och sedan kan ta tag i det. Alla i samhället måste ta ansvar”(Pia).*

Informanterna anser främst kunskapsförmedling och engagemang är viktiga faktorer för att lyckas minska reproduktionen av missbruk. Som vi tolkar informanternas svar anser de att missbruk är ett samhälleligt problem där hela samhället bör engageras på diverse sätt.

#### 5.4 Observation BIM

Under ett studiebesök fick vi ta del av den miljö som barnen och ungdomarna vistas i när de är hos BIM. Studiebesöket varade mellan 9.30-12. Efter att ha hängt av oss kläderna i hallen fick vi i uppgift att känna efter vad vi kände just då och frivilligt skriva känslan på en spegel. Gruppledarna visade oss sedan runt i lokalen och berättade lite om varje rum. I hallen fanns en bok där barnen får lov att skriva något i. Toaletten alldeles intill hallen var målat i blått (duschen) och gult. I duschen bodde en spindelfamilj. I den gula avdelningen stod en bäver som kunde prata om man tryckte den på magen. Vi fick berättat för oss att de barn som behöver ta sig en paus tar sig ofta in på toaletten och trycker på bävern. I köket stod ett stort bord med stolar med olika symboler på. Den röda och den blåa stolen föreställde en drottning och kungastol där gruppledarna och endast dem sitter. Ledarna berättade att barnen får vid varje träff sitta på samma stol (trygghet) och föreställer då prinsar och prinsessor. Hos BIM får barnen lov att vara barn och inte som fallet ofta är hemma, inta en vuxenroll. Kring bordet fikas det och det fick vi senare under besöket också göra. Fikainnehållet är noga uträknat och är samma från gång till gång. Allt för att det ska vara förutsägbart. Ljus tänds för att åstadkomma en lugn stämning. Efter fikan gick gruppledarna igenom ämnena som tas upp på gruppträffarna. I BIMs sagorum fanns en gungstol där någon utav ledarna sitter och läser för barnen. Ledarna klingar in och av varje saga samt tänder ett ljus (rummet är mörkt). I rummet fanns kuddar och filtar och i mitten av rummet låg en rund matta som tydligen skulle



symbolisera gruppens samhörighet. Sagorummet hade en fondvägg målad med sagofigurer. I vardagsrummet fanns soffor med bord, TV och video. Sofforna och bordet var placerade så att dem gav ett intryck av sammanhållning. Där tittas det bland annat på film. Vi tittade på två filmer som handlade om olika livssituationer man kan ha som barn i missbruk. Efter varje film berättade ledarna bland annat om BIMs bakgrund och ramarna kring gruppträffarna. Det fanns dessutom en ateljé i vardagsrummet med ett stort skåp med material för målandet. BIM har valt att måla väggarna i lokalen främst gula med syftet att det ger en lugnande inverkan. Runt om i lokalen fanns det symboler som var goda och guldiga och som skulle visa att barnen var guld värda. De hemska och mörka symbolerna skulle visa att hur stort mörker barnen än är i så finns ledarna med dem. Mellan vardagsrummet och köket fanns en solros som användes för att räkna ner de gånger barnen har kvar hos BIM. Innan vi lämnade BIM fick vi återigen skriva en känsla på spegeln i hallen. Samtliga fick vi en vikt liten lapp i handen (BIM godis) som vi blev uppmanade att läsa senare i vår ensamhet. På lappen stod en affirmation exempelvis ”Du är värdefull”. Att på en förmiddag få uppleva en del av det som barnen och ungdomarna får uppleva hos BIM var oerhört intressant och givande.

## 6. Analys

### 6.1 Analys av det kvantitativa materialet

Vi har valt att analysera de kategorier som utmärker sig mest i diagrammen (se figur 1 & 2) och där vi kan göra kopplingar till begreppen *Primär*, *Sekundär socialisationen*, *Institutionalisering* och *Avvikare*.

De ungdomar i vår undersökning som var under femton år var inte lika positivt inställda till kategorierna, Bearbetning livssituation och Jagstärkande. Detta kopplar vi till Berger och Luckmanns *Primära socialisation* (Berger och Luckmann 2003). Med detta menar vi, att de ungdomar som har hindrats under sin *Primära utveckling*, på grund av missbruk inom familjen, till viss del inte är mottagliga för dessa kategorier. Med andra ord tolkar vi det som om ungdomarna under femton år kanske inte har kommit i kapp sin utveckling, som man bör ha nått i *Primär socialisation*. För att gå vidare till *Sekundär socialisation* måste man ha vissa förkunskaper (Berger och Luckmann 2003). Vi anser att de som är över femton år upplever att de har fått ut mycket av kategorierna, Bearbetning livssituation och Jagstärkande. Vi menar att dessa ungdomar kanske har kommit i kapp sin utveckling, som man bör ha i *Primär socialisation*, för att kunna gå vidare till *Sekundär socialisation*. Därmed blir de mer mottagliga för dessa kategorier. Vi anser att de yngre ungdomarna som deltar hos BIM kanske bör medverka en längre tidsperiod, för att få en chans till att komma i kapp och kunna ta till sig färdigheterna.

Berger och Luckmann menar att *Institutionalisering* skapas i olika sociala grupper, som består av människor. Varje social grupp har sin gemenskap och sina rutiner. Vi förhåller oss till en social grupp. I denna grupp förekommer gemensamma lagar och regler (Berger och Luckmann 2003). BIM kan vara ett exempel på en sådan grupp, där barn och ungdomar med liknande erfarenheter utgör en social grupp tillsammans. Deltagarna hos BIM har tystnadsplikt gentemot varandra. Frågan ”Jag kände mig trygg i gruppen”, som ingår i kategorin Måluppfyllelse (se figur 1), var deltagarna relativt positivt inställda till. Detta kopplar vi till att de känner sig trygga i den institution de gemensamt har skapat. Att känna sig trygg i den institution man tillhör, som i detta fall avser BIM, är en förutsättning, anser vi för att ungdomarna ska kunna ta till sig de färdigheter som BIM skänker dem.

Snittet på kategorin Grupprelationer (se figur 2) ligger högt. De frågor som ingår i kategorin är, Jag känner mig mer omtyckt nu än innan jag gick i gruppen, Gruppledarna tog väl hand om mig, Det var kul att umgås med de andra i gruppen, De andra lyssnade på mig. Vi anser att de ungdomar som växer upp i missbruk känner sig själva, mer eller mindre som avvikare. Becker menar att en avvikare uppfattar sig endast som sådan, då andra tillämpar etiketten på personen i fråga (Becker 2006). Vi menar att ungdomarna kanske har jämfört sin familjesituation med kamraters och fått en bild av de samhällsnormer som råder. Detta i sin tur kan ha bidragit till att de uppfattar sig själva som annorlunda, att de inte lever upp till de förväntningar som samhället ställer. Det höga snittet på kategorin, Grupprelationer, anser vi tyder på att BIM lyckas åstadkomma en känsla av tillhörighet, bland de ungdomar som deltar. Vi tolkar det som om BIM ger ungdomarna en möjlighet att suddas ut sin avvikareetikett. BIM är en plats, en fristad, där de inte längre behöver känna sig som avvikare.

## 6.2 Analys av det kvalitativa materialet

...men barn gör inte som föräldrar säger, utan gör som föräldrar gör (Pia).

Enligt Berger och Luckmann är den viktigaste perioden i människans liv den *Primära Socialisationen* för där formas individens jag. Barn lär sig här att ta efter andras beteende och handlande i den omgivning barnet befinner sig i. Detta innebär att den miljö barnet iakttar runt omkring sig, blir den ”rätta” miljön för barnet (Berger & Lukmann 2003). I vissa miljöer anser vi att det förekommer alkoholmissbruk och följer därav kan vara att barn bevittnar våld mellan föräldrar eller så blir barnet slaget själv i kombination med alkohol. Det destruktiva beteendet barnet skådar, menar vi kan sätta prägel på barnets eget beteende.

...Jag umgicks mycket med min äldre bror, som också hade alkoholproblem...Jag var mycket med honom när jag var femton till sexton år och det var mycket alkohol...Jag skämdes ibland. Jag tror inte mina kompisar retade mig, men ibland när vi lekte på gården så ropade de alltid, Hacke kallade de alltid mig, här kommer din pappa och han är full och nu ramlar han i buskarna och då fick jag hjälpa honom (Tor).

...Innan dess hade pappa missbruk ofta då. Sen efter skilsmässan så fick min mamma det då va, hon som aldrig hade druckit innan...så började jag dricka själv när jag var tretton år och höll väl på i ganska många år (Linn).

Det är viktigt att man som förälder tänker på att göra det man vill att sitt barn ska göra/ta efter, för barn ser allt, och som förälder vill man sitt barn det bästa (Hansen 1995).

Enligt Berger och Luckmann blir vardagliga händelser som upprepas ofta, till slut normer och regler för individen. Efter *Primär socialisation* kommer *Sekundär socialisation*. Det som händer i denna socialisation är att man väljer att fördjupa sig i något man har fångat intresse för i den *Primära socialisationen*, men det gäller att barnet har fått vissa förkunskaper i *Primär socialisation*, för att gå vidare till nästa. De barn som inte fått tillräckligt med färdigheter kan känna sig missanpassade när de når vuxenvärlden. Detta är ett tecken på *Misslyckad socialisation*. Detta innebär att utvecklingen hos dessa individer är begränsad. Ofta sammanförs de individer med samma fallenhet och utgör en social grupp (Berger & Luckmann 2003). Vi anser att föräldrar som missbrukar alkohol färgar av sitt dåliga beteende till barnet. Vissa färdigheter barnet förväntas ha i en viss ålder hindras ifrån sin utveckling, pga. av att föräldern inte är kapabel i sitt onyktra tillstånd att lära barnet vad som är rätt och fel inom de normer som existerar i samhället.

...Det fanns inga resurser som jag kände till, men jag skulle inte ha kontaktat de ändå, för jag var så lojal mot mina föräldrar (Pia).

Berger och Luckmann förklarar *Institutionalisering*, som något som skapas i olika sociala grupper som består och formas av människor. I en social grupp förekommer det gemensamma lagar och regler, som ska följas av medlemmarna. *Institutionalisering* uppstår även för en ensam individ, vilket innebär att individen skapar egna vardagliga rutiner beroende på hur dennes vardag ser ut. Rutiner bygger på människans erfarenheter utifrån miljöer som individen formats av (Berger & Luckmann 2003). Ovan kan man se ett mönster, vilket framgår tydligt i texten och då syftar vi på att man följer familjens normer och regler. Barn visar lojalitet mot sina föräldrar, genom att inte lämna ut dem till sin omgivning.

...Jag var ganska, som jag upplever det med mina barn då va, de är otroligt lojala. Även mot den som missbrukar (Tor).

Ovan visas tydligt och klart att missbruket hålls inom familjen.

...här kommer din pappa och han är full och nu ramlar han i buskarna och då fick jag hjälpa honom...Jag blev en ganska kul kille tror jag. Det var att jag fick bekräftelse på det sättet istället. Det var väl min räddning då kanske (Tor).

För att delta i den sociala värld vi lever i intar vi människor olika *Roller*. Det innebär att individen anpassar sig efter olika situationer, beroende på vilka erfarenheter individen har med sig och som den är van vid (Berger & Luckmann). Vi tolkar det som att Tor skapade sig en *Roll* redan som liten, för att bli accepterad av hans klasskamrater. Förmodligen har den här rollen han har intagit, följt med honom genom livet. Vi anser att Vändpunkten har gett Tor en möjlighet att reflektera över och förändra sitt beteende eller den roll han en gång i tiden tilldelats. Vi menar att Tor med hjälp av Vändpunkten har kommit till insikt med att han inte behöver inta en destruktiv roll för att vara någon, eller att bli accepterad.

första åren fram till högstadiet var jag alltid så snäll, tyst, lugn och blyg och sådär va, så jag gjorde ju aldrig något väsen av mig. Men sen i högstadiet så var det som att vända på, då blev jag väldigt aggressiv och tyken...men det var ingen som...jag tror de tyckte att det var skönt att man inte var där (Linn).

Enligt Hansen kan det vara svårt att upptäcka att det förekommer missbruk i hemmen, för alla barn visar inte några existerande tecken för omvärlden, men signaler som man som vuxen bör reagera på kan t ex vara ångest, koncentrationssvårigheter, depressioner bl a (Hansen 1996).

Jag tror det handlar om att stötta barnen i de familjer, så att de får en chans att ta tag i problemet tidigt om man märker att det börjar gå utför. Det måste vara samhället som stöttar barnen...Det måste finnas någon typ av grupper med andra barn. Barn upplever ju saker annorlunda än vad vi vuxna gör (Linn).

Som vi tidigare nämnt finns idag verksamheten BIM (Barn i missbruk), som drivs av socialen. Denna verksamhet är frivillig att delta i och är för barn mellan sex och tjugo år. BIM är till för de barn som lever med någon närstående som är kemiskt beroende (se bakgrund). Efter att ha gjort en enkätundersökning åt BIM, fick vi en chans att sammanställa hur barnen har upplevt BIM och vad det har gett dem att medverka i dessa träffar. Barnen berättar att BIM har varit en trygg och rofull plats att komma till, där de har fått bearbeta sina känslor och lärt sig mycket om sjukdomen kemiskt beroende. Barnen har fått dela erfarenheter med varandra, vilket har gjort att de inte känt sig ensamma om att ha problem. Barnen har även fått vänner för livet, vilket i sin tur gör att de i framtiden kan bearbeta sina upplevelser med varandra, de är varandras trygghet. Barnen poängterar att det är viktigt att personal som jobbar med denna verksamhet brinner för vad de gör och att det hjälper barnen otroligt mycket för framtida mål. Berger och Luckmanns begrepp *Sekundär socialisation* har stor betydelse här (Berger & Luckmann 2003). Vi tror att om utsatta barn får hjälp tidigt att bearbeta sina känslor genom

t ex en verksamhet som BIM, så finns det hopp om att de barn som levt med en närstående med kemiskt beroende i framtiden kommer ikapp den utveckling som barn förväntas ha i en viss ålder. Vi anser att det hindrar barnen att hamna i *Misslyckad socialisation*.

Det fanns inga grannar eller lärare som reagerade på att man mådde dåligt (Linn).

Det är för skol- och dagispersonal enligt Hansen svårt att veta hur man ska gå tillväga när de upptäcker att något barn lever med missbruk i hemmet. Kunskapen inom detta område har ändå blivit bättre jämfört med förr, men kunskapen inom detta område måste fortsätta att utvecklas, för upptäcker man inte problemen i tid kan barnet bli lidande resten av sitt liv. Ett barn som lever under missbruksförhållanden kan utveckla någon form utav känslomässigt problem som vuxen. Även andra i ens omgivning måste reagera och säga ifrån (Hansen 1995).

...Jag anser att det är viktigt med utbildning och kunskap om missbruk. Detta ska skapa ett sätt att nå barnen på, att man se tecken och sedan kan ta tag i det. Alla i samhället måste ta ansvar (Pia).

Hansen menar att det är viktigt att som skol- och dagispersonal får barn som är utsatta att känna sig omhändertagna och förstådda, för det är inte meningen att barn ska bära på sin börda helt själv (Hansen 1995).

Jag tycker att man ska sprida kunskap och upplysa folk tidigt i skolan. Skolan är ett forum att sprida kunskap. Lärarna måste våga ta tag i det, men det är svårt att göra intrång i andras liv, då det finns mycket skuld och skam i missbruk (Tor).

Lärare i skola och på dagis måste skaffa sig kunskap om missbruk enligt Hansen och när de upptäcker barn som lever i dessa miljöer försöka att nå dem på ett pedagogiskt vis. Det är viktigt att man pratar med barnen om problemet på ett naturligt sätt, så att barnen inte känner skuld och skam. Man får inte glömma bort att det är lättare att förbise barn som inte är till besvär än de som är det. Självklart ska inte skol- och dagispersonal fungera som terapeuter, men personalen träffar barnen dagligen och kommer dem nära, därför är det viktigt att vara observant. För att personalen ska kunna gå vidare med problemet måste de veta vad som ligger bakom anser Hansen. Detta sker när personal har haft upprepade samtal med det barn som är utsatt. När de vet vilka faktorer som ligger bakom kontaktar de olika hjälpsystem (Hansen 1995).

Jag hade önskat att när jag växte upp att någon hade förklarat så som jag har lärt mig själv att alkoholisten är sjuk...Förr ansåg man att alkoholisten hade dålig karaktär, de bara drack och sket i barn och fru...Det hade varit ganska nyttigt att få veta att min pappa var sjuk (Tor).

Minnesotaskolan definierar alkoholism som en sjukdom. Då Tor växte upp hade samhället en annan syn på alkoholisten. Hade Tor haft kunskap om att hans pappa var sjuk, anser vi möjligtvis att han hade förhållit sig annorlunda till sin pappas alkoholism, och kanske själv skapat en distans till alkoholen.

...Man ska börja tidigt i skolan att sprida kunskap om missbruk...Jag tror inte man ska gå utanför skolan för då blir det lätt kategoriseringar och man blir stämplad (Tor).

Beckers teori om att begreppet *Avvikare* är socialt konstruerat och att den etikett som avvikaren tilldelas i sin tur blir avvikarens bild av sig själv (Becker 2006), kopplar vi till Tors svar på frågan; hur ska man kunna bryta reproduktionen av missbruk. Som vi tolkar Tor, menar han: för att bryta reproduktion krävs det att hela samhället engageras och inte bara de människor det direkt drabbar. Att genom skolan tidigt sprida kunskap om missbruk och dess konsekvenser etc. är ett sätt att engagera och nå människor generellt. Då det endast sätts in resurser till de barn som är drabbade blir dessa barn som vi tolkar Tor lätt kategoriserade ”missbrukarbarn”. De skiljs därmed från de andra barnen. De får på sätt och vis ofrivilligt ärva sina föräldrars etikett, blir därmed indirekt *Avvikare* och uppfattar sig där av också som *Avvikare*. Att redan som liten uppfatta sig som *Avvikare* anser vi kan gynna reproduktionen av missbruk.

...mina föräldrar var religiösa när jag växte upp samtidigt som de var väldigt glada i alkoholen också...Jag önskar det hade funnits någon vuxen som hade tagit ansvar (Pia).

Becker menar att det finns de människor som faktiskt bryter mot regler, men som ändå inte tilldelas någon etikett. Becker benämner denna avvikelseform, *Hemligt avvikande*. Graden av reaktion på den avvikande handlingen är därmed låg. Den låga graden av reaktion kan bland annat bero på vem som utför handlingen (Becker 2006). Detta kopplar vi till Pias situation där hennes föräldrar var djupt religiösa, samtidigt som de var alkoholister. Det var ingen som reagerade nämnvärt på föräldrarnas beteende. Det tolkar vi som att föräldrarnas drickande förbisågs med tanke på att de var religiösa.

En bidragande orsak men det behöver inte vara så, är att min dotter inte var lycklig i sitt äktenskap. De köpte ett hus som skulle total renoveras och hon var väldigt stressad...och så kom det här lådvinet in som är utav förbannelse för det kan man inte kontrollera hur mycket man dricker (Maria).

Enligt Becker finns sociologiska teoriers förklaringar till avvikande drivkrafter inom samhällets struktur. De som exempelvis utsätts för höga krav kan söka sig efter tillfälliga vägar som är menade till att lösa problem, som till exempel ångest och stress (Becker 2006). Vi menar att ta till alkohol kan vara en väg att gå. Maria beskriver hur hennes dotter i ett tillstånd av kaus tar till alkohol för att "lätta på trycket". En tillfällig flykt från verkligheten tolkar vi, leder dock så småningom till ett upprepande handlingsmönster. Vi kopplar ytterligare Marias benämning på lådvinet som en förbannelse, till två utav Beckers neutraliseringstekniker (Becker 2006). Vi anser att Maria ser på sätt och vis sin dotter som ett offer för lådvinet istället för att se att dottern faktiskt själv väljer att dricka det. Lådvinet fördöms och det felaktiga beteendet, att faktiskt dricka mörkläggs.

Jag hade ingen respekt för det. Jag tyckte att det var kul att dricka på morgonen och så där. Då var det hanterbart, men det gick ju inte i längden. Man orkade ganska mycket då och hade inga speciella konsekvenser. Det är väl de som räknas tror jag, för mig i alla fall (Tor).

Becker anser att samtliga människor får impulser som är avvikande, men att de som väljer att inte följa dem till skillnad från en som gör det, tänker på dess konsekvenser. Konsekvenserna blir avgörande. Becker menar att de människor som genom sitt liv inte följer konformitet, har inte under uppväxten förenats med det normala samhället, då ingen kontakt med exempelvis normer av någon anledning har ägt rum. Impulser blir lättare att följa då man inte har några direkta krav på sig och då ens agerande inte får några negativa konsekvenser, som man i varje fall inte är medveten om (Becker 2006). Tor beskriver ovan hur impulsen av att dricka tog överhand. I sina unga år hade han inga direkta konsekvenser som fick honom att tänka om.

...Han mår så dåligt att han har självmordstankar. Han vill inte gå och prata med någon. Han säger, vad hjälper det, det ger mig inga jobb. Jag vill ha ett jobb så jag kan känna att jag gör något, att jag kommer ut, att jag liksom kan skaffa mig ett liv. Han isolerar sig mer och mer och hur lätt är det inte att dricka då (Linn).



Vi kopplar ytterligare det Becker menar med att avvikande impulser blir lättare att följa då man exempelvis inte har något jobb eller då man inte har något rykte att leva upp till Linns sons situation.

Det här monstret vi pratar om i de här släkterna om jag tar min mammas sida då, där var det så att hennes pappa hade ett stort företag under kriget och han söp ner allt. Så det började där, hon hade en pappa som hade det monstret, kanske inte så konstigt att hon valde den hon gjorde, eftersom han hade samma mönster och hon hade en bror som var alkoholist...eh eh så kommer då min dotter in i det hela (Maria).

Jag umgicks mycket med min äldre bror, som också hade alkoholproblem...Jag var mycket med honom när jag var femton till sexton år och det var mycket alkohol (Tor).

Becker anser att avvikande handlingar uppstår ur motiv som är socialt inlärd. Man lär sig i interaktionen med andra som är erfarna vad handlingen går ut på (Becker 2006). Det kopplar vi till Marias och Tors tankar om bakomliggande faktorer till dotterns respektive eget missbruk.

När min son dricker pilsner säger jag att jag inte tycker om det. Han känner till min bakgrund. Det bästa är att förklara vad det innebär och berätta om sina erfarenheter. Jag kan förstå att han vill ut på krogen och ha skoj, men det kan bli så att konsekvenserna kommer ikapp än... Min son funderar på det ibland (Tor).

Då en individs avvikande handling upptäcks i tid och de negativa konsekvenserna tänks över, menar Becker kan stoppa ökad avvikelser (Becker 2006). Vi uppfattar Tor ha en öppen relation till sonen och hans alkoholintag för att förhindra att sonen ska råka ut för samma öde som sin pappa.

...När det inte blev bra så fick jag ta det stora steget att jag faktiskt ringde till socialen och sa, att nu måste det ske en förändring...och där är av allt ihop, så hon har varit nykter i två och en halv månad. Jag är ju medberoende så länge jag ingenting gör. Jag har ju låtit henne försöka för hon är ju en vuxen person, fyrtiofem år. När hon inte klarade det...Så fick jag ta det stora, så jag blev helt enkelt så jävla förbannad...att jag tog och ringde socialen och åkte hem till henne och berättade för henne vad jag hade gjort. På den vägen är det... För det handlar ju om kärlek inte att bryta ner henne...Man måste ha ett civilkurage och säga stop nu ser vi inte på längre (Maria).

Bergström menar att avbruten kommunikation är ett villkor för, men också en konsekvens av missbruket. Omgivningen kring en alkoholist har en betydande roll för missbruket. Beroendet accepteras och finns kvar så länge omgivningen inte reagerar på det. Nätverk och framförallt

dess grad av engagemang är avgörande för om missbruket ska få leva vidare eller inte (Bergström 1996). Vi tolkar det som om det var inte förrän Maria bestämde sig för att göra något åt saken, som det kunde börja ske en förändring gällande dotterns missbruk.

Jag kunde aldrig vända mig till mina föräldrar när jag växte upp. Jag vill att min dotter ska komma till mig om det är något...Försöker minnas själv hur jag hade det. Jag vill inte att min dotter ska växa upp som jag. Vill inte upprepa mina föräldrars misstag (Pia).

Vi antar att Pia har förstått genom egna erfarenheter hur pass viktigt det är med en öppen och sund relation till sitt barn, för att förhindra att barnet själv hamnar i missbruk eller utvecklar något annat destruktivt beteende.

Jag hade önskat när jag växte upp att medmänniskor hade gjort någonting, för grannar och så visste ju hur det var...Önskar att grannar hade ställt sig rakryggade och sagt att det här går vi inte med på. De gjorde ingenting, de ville inte lägga sig i, som är så svenskt. Vänner till familjen kände till problemen, men gjorde ingenting (Maria).

Ovan följer ett exempel på en avbruten kommunikation.

Jag slutade tidigare på fredagar och när jag skulle ta min bil och åka hem, så kommer det en yngre man med nervevade rutor och hade på vrålmusik och han ställde sig på parkeringen, och så såg jag han lumma in på krogen som ligger i närheten. Han hade nycklarna i och hade radion på och han hade parkerat snett. Då gick jag efter den mannen och så sa jag så här att antingen ringer du din fru eller så ringer jag polisen, för du är packad så jag. Då valde han att ringa sin fru. Då tänkte jag så här, skulle det ha hänt något, för det var en skola intill att något barn hade kommit där och visste om detta, då hade jag aldrig förlåtit mig själv (Maria).

Ovan följer ett exempel på en återupprättad avbruten kommunikation.

...Mamma höll på ett tag tills jag ställde ett ultimatum, ska vi fortsätta att umgås, så ska du vara nykter annars vill jag inte veta av dig mer, för jag orkar liksom inte vara mamma åt dig igen och då liksom fattade hon det till sist (Linn).

Bergströms regler om att man behöver hjälp av andra för att sluta missbruka och att man inte förstår sitt missbruk förrän man väl lyckats förstå beroendet i relation till andra (Bergström 1996), kopplar vi till Linns uttalande ovan om saken i fråga.

Min fru har stöttat mig mycket...Jag tycker jag har jätte bra kontakt med mina barn nu...det är jag jätte glad för...Jag har svikit dom mycket. De har tappat förtroendet för mig. Eller gjorde det. Det håller väl på at byggas

upp....Jag har fått otrolig hjälp från mina chefer. Det var min chef som jag hade innan som startade upp allting. Så jag har fått mycket stöttning från min chef och mina arbetskamrater (Tor).

Bergströms begrepp *Valida system* respektive *Invalida system* (Bergström 1996) kopplar vi till Tors nätverk. Tors *Valida system* anser vi främst bestå av fru och barn (kan komma att finnas till hands en längre tid). Tors *Invalida system* däremot anser vi bestå av arbetskamrater och chefen (finns till hands tillfälligt).

Sammanfattningsvis har vi i vår analys kommit fram till att det finns två faktorer som är essentiella för att minska reproduktionen av missbruk; kunskap kring missbruk och engagemang från medmänniskor och verksamheter. Det är mer sannolikt att individer som har en förståelse kring missbruk och dess bakomliggande faktorer identifierar och vidtar åtgärder för att hjälpa personer med beroendeproblematik och de barn/ungdomar som lever i missbruk, samt leder dem på rätt väg. Det är lika viktigt att ge personer i missbrukarmiljöer (exempelvis barn i missbruk) nödvändig kunskap för att skapa en distans till sina föräldrars missbruk och därmed förhindra att barnet senare börjar missbruka. Ett viktigt forum för att sprida kunskap redan i tidiga åldrar är skolan. Den andra viktiga faktorn är medmänniskors och verksameters engagemang, vilket har visat sig ha en avgörande roll för framtidsutsikten för såväl missbrukare som individer i dess närhet. Människor och verksamheter som engagerar sig, konfronterar individer med missbruk, stöttar och ställer krav, vilket kan vara den nödvändiga kraften för att hjälpa individen ur sitt missbruk. Engagerade verksamheter, så som BIM och Vändpunkten fungerar bland annat som ”jag-stärkande” för barn och ungdomar, respektive vuxna i missbrukarmiljöer vilket hjälper dessa individer att undvika en framtid i missbruk. Med andra ord, utan engagemang och kunskap tror vi inte att reproduktionen av missbruk kan minska.

## 7. Reflektioner

Vår frågeställning till en början var, hur man skulle kunna bryta reproduktionen av missbruk mellan generationer, men med tiden insåg vi att vår frågeställning var alldeles för omfattande. Vi modifierade frågeställningen till, hur man skulle kunna minska reproduktionen av missbruk mellan generationer. Nu i efterhand när uppsatsen är klar inser vi att det hade räckt att endast förhålla oss till Vändpunkten, för att kunna besvara våran frågeställning. Vi är dock inte helt oberoende av BIM, med tanke på att strukturen i verksamheten visar på en nedbrytande effekt av reproduktionen av missbruk mellan generationer. Ungdomarna får en chans till att distansera sig till sina föräldrars missbruk (insikt i att det inte är deras fel), de tillåts bygga upp sin självkänsla samt får kunskap om missbruk etc. Vi har i vår uppsats kommit till att skolan är ett viktigt forum för att sprida kunskap. Ett annat forum, enligt oss, kan vara att via media och tv (dokumentärer, debatter etc) fånga människors intresse samt uppmärksamhet i allmänhet, vars erfarenhet och kunskap om missbruk inte är stor. Vi anser som forskare att vi har haft en jämn fördelning av validitet och reliabilitet under arbetets gång och att det hänger väl samman med tillförlitligheten i vårt arbete. Att vi har haft tillgång till två verksamheter och använt oss utav två metoder har gjort detta möjligt. Hade vi fått möjlighet att utföra de djupintervjuer med ungdomarna, som vi från början hade tänkt, tror vi att vi hade kunnat få en mer djupgående bakgrundsfakta gällande ungdomarnas familjestruktur. Det hade kunnat ge oss ytterligare väsentligt material som vi hade kunnat koppla till våra teorier. Vi är dock på det klara med svårigheten, att på så kort tid få ungdomarna att öppna upp sig och känna tillit för oss forskare. På grund av BIMs psykologiskt utformade enkät, var det svårt för oss att knyta an till sociologiska teorier och begrepp, vilket vi förväntades av högskolan att göra. Vi anser att en del frågor i enkäten är ledande vilket kan bidra till att tillförlitligheten av svaren kan bli låg. Vi inser emellertid att gruppledarna (BIM) är väl insatta i ungdomarnas livssituation och kan därmed anpassa frågorna efter det, vilket dock inte underlättade bearbetningen av materialet för oss. På grund av att vi fick tillbaka så få enkäter, är vi medvetna om problematiken att generalisera de upplevelser och erfarenheter ungdomarna har tilldelat oss. Det insamlade materialet från intervjuerna gav oss desto mer detaljerad information. Då tiden var knapp fick vi begränsa antalet informanter till våra djupintervjuer. Genom att vi har fått ta del av BIM och Vändpunkten har vi kommit till insikt med vilken funktion de fyller i samhället. Verksamheterna ger människor, som på ett eller annat sätt lever/har levt med missbruk, en chans till att bearbeta sin livssituation till det bättre. Detta menar vi skapar en förutsättning för

att minska reproduktionen av missbruk mellan generationer. Vi anser att vi har fått svar på vår frågeställning och vi är nöjda med vår insats. Vi är tacksamma för det engagemang och den tiden respektive verksamhet och samtliga deltagare har gett oss. Utan dem hade vi inte kommit någon vart.

## Litteraturförteckning

Becker, H.S. (2006). *Utanför- Avvikandets sociologi*. Lund: Arkiv förlag

Berger, P.L.& Luckmann, T. (2003). *Kunskapssociologi-Hur individen uppfattar och formar sin sociala verklighet*. (2:a uppl.) Stockholm: Wahlström och Widstrand

Bergström, H. (1996). *Missbruk, människor och relationer*. Lund: Studentlitteratur

Hansen, F.A. (1995). *Barn i familjer med missbruksproblem*. Lund: Studentlitteratur

Kvale, S. (1997). *Den kvalitativa forskningsintervjun*. Lund: Studentlitteratur

Rosengren, K.E & Arvidson, P. (2002). *Sociologisk metodik*. Malmö: Liber AB

### Elektroniska referenser:

Internet 1 - [www.kungsbacka.se/sitetemplates/KBInformationPage\\_\\_\\_3812.aspx](http://www.kungsbacka.se/sitetemplates/KBInformationPage___3812.aspx)

### Övriga källor:

Törnqvist, A. (2005) *En beskrivning av gruppverksamheten- BIM*. Kungsbacka: Individ och familjeomsorg